



Risbo

Research-Training-Consultancy

Erasmus

De Sociale Aard van de Beverwaard

**Een onderzoek naar de oorzaken van en oplossingsrichtingen
voor de huidige problemen van de Beverwaard**

Drs. T. Tudjman

Y. Seidler, MA

Drs. A.M. Weltevrede

Drs. J. de Boom



De Sociale Aard van de Beverwaard

**Een onderzoek naar de oorzaken van en oplossingsrichtingen
voor de huidige problemen van de Beverwaard**

Drs. T. Tudjman

Y. Seidler, MA

Drs. A.M. Weltevrede

Drs. J. de Boom

Inhoudsopgave

Samenvatting	5
Hoofdstuk 1 Inleiding en probleemstelling	13
1.1 Inleiding	13
1.2 Probleemstelling	14
1.3 Onderzoeksmethode	14
1.3.1 Probleemanalyse	14
1.3.2 Kwantitatief onderzoek	15
1.3.3 Kwalitatief onderzoek	15
1.4 Leeswijzer	17
Hoofdstuk 2 Typeringen van de wijk	19
2.1 Inleiding	19
2.2 Buurtschets	19
2.3 Beverwaardse problemen	22
2.4 Beverwaardse krachten	35
2.5 Samenvattende conclusie	38
Hoofdstuk 3 Sociaal Actieprogramma	41
3.1 Inleiding	41
3.2 Interventiepunten	42
3.3 Stappenplan: Sociaal Actieprogramma	43
3.4 Sociaal Actieprogramma voor de middellange en langere termijn	46
3.5 Samenvattende conclusie	50
Literatuur	51
Bijlage 1	53
Bijlage 2	59
Bijlage 3	60
Bijlage 4	61
Bijlage 5	61

Samenvatting

Inleiding

Eind november 2011 is Risbo door de deelgemeente IJsselmonde gevraagd onderzoek te doen naar de negatieve ontwikkeling in de Beverwaard die bleek uit de meting van de Sociale Index 2010. Uit de Sociale Index kwam naar voren dat, ondanks grote inspanning vanuit de deelgemeente, er een (sterk) negatieve ontwikkeling heeft plaatsgevonden op de indicatoren 'gezondheid', 'sociale contacten' en 'ervaren binding'. De probleemstelling die in dit onderzoek centraal staat, luidt;

Wat zijn de oorzaken van de enorme daling op de thema's en indicatoren gezondheid, sociale contacten en ervaren binding van de Sociale Index van de Beverwaard en hoe is dat om te keren?

Het onderzoek is uitgevoerd in drie delen. In de eerste plaats heeft er een probleemanalyse plaatsgevonden, gevolgd door een kwantitatieve en kwalitatieve onderzoeksfase. Tijdens het kwantitatieve onderzoek is gekeken naar bestaande statistieken over de Beverwaard afkomstig uit de Sociale Index en het Centraal Bureau voor Statistiek. Tevens is bij het Centrum voor Onderzoek en Statistiek Rotterdam een heranalyse uitgevoerd van de cijfers uit de Sociale Index. Aan de hand van de probleemanalyse en het kwantitatieve onderzoek is een itemlijst gemaakt die als leidraad heeft gediend tijdens het kwalitatieve onderzoek. Tijdens de laatste onderzoeksfase hebben wij met een groot aantal professionals, bewoners en belanghebbenden in de wijk gesproken en hen gevraagd naar de ontwikkelingen in de Beverwaard.

In deze samenvatting wordt in het kort verslag gedaan van de bevindingen uit het onderzoek. De samenvatting volgt dezelfde opbouw als het rapport. Er wordt aangevangen met een buurtschets waarin de voornaamste kenmerken van de Beverwaard besproken worden, dit wordt gevolgd met een weergave van de belangrijkste problemen in en krachten van de wijk.

Behalve een inventarisatie van de problemen en de oorzaken daarvan, was het de nadrukkelijke wens van de deelgemeente om een sociaal actieplan te ontwerpen waarin de voornaamste aanpakgebieden beschreven werden.

Buurtschets

De Beverwaard is een wijk met twee gezichten. Behalve probleemwijk, en daaraan gekoppeld een slecht imago, is het ook een 'volkswijk' met veel gezelligheid. De wijk ligt net buiten de ring van Rotterdam, omsloten door de Maas en de snelweg. Hierdoor wordt het als een groot dorp ervaren.

De structuur van de wijk bestaat uit woonerven, singels en groenstroken. Een typische bloemkoolwijk, waarvan de opbouw van de wijk als een doolhof wordt ervaren.

Het merendeel van de wijk bestaat uit huur (57 procent corporatiebezit, 6 procent particulierbezit anno 2012), afgewisseld met stukjes koop (38 procent anno 2012). Er is een groot contrast binnen de wijk: aan de rand liggen mooie, goed onderhouden koopwoningen, 'binnenin' bevinden zich verwaarloosde delen. De bevolkingssamenstelling in de Beverwaard is gemengd. Er wonen relatief veel jongeren en allochtonen in de Beverwaard, zo is 38 procent jonger dan 25 jaar. Van alle inwoners in de Beverwaard is 47 procent van niet-westerse allochtone afkomst, vooral met een Surinaamse en Antilliaanse achtergrond.

Problemen

Op verschillende terreinen kampt de Beverwaard met problemen:

Fysiek en voorzieningen:

De bloemkoolstructuur van de wijk maakt deze op sommige punten onoverzichtelijk en 'rommelig'. De afwisseling van sociale huurwoningen en koopwoningen zorgt eveneens voor tegenstellingen in de wijk qua type bewoner. Beverwaard kent sinds de jaren tachtig leegstand en slechtlopende verkoop. Daarnaast kent het ook veel verhuismutaties.

Beverwaard kent een volledig gerenoveerd winkelcentrum en een buurtcentrum De Focus. Naast deze zijn er weinig plekken in de Beverwaard waar mensen kunnen samenkomen, er zijn weinig sportverenigingen en culturele instellingen. De voorzieningen voor jongeren in de wijk zijn beperkt.

Beleid:

Een belangrijk aandachtspunt in de wijk is het lage vertrouwen van bewoners in het bestuur van de (deel)gemeente, dat blijkt zowel uit de Sociale Index als onze kwalitatieve analyse (hoewel uit de gegevens van 2012 blijkt dat het vertrouwen in de deelgemeente enigszins is toegenomen.) Er lijkt een gevoel van "afstand" te zijn tussen bewoners, instanties en deelgemeente. Het lage vertrouwensniveau lijkt deels een onbedoeld effect van een aantal punten:

1. Het repressieve beleid dat de afgelopen jaren noodzakelijkerwijs (!) gevoerd moest worden om de wijk sociaal te kunnen heroveren.
2. Het ontbreken van een eenduidige lijn op het gebied van sociale investeringen. De deelgemeente heeft veel sociale investeringen in de Beverwaard gedaan in een poging het tij te keren. Projecten en activiteiten hadden weinig onderlinge samenhang en successen zijn onvoldoende in de wijk ingebed. Er heeft weinig tot geen continuering van opgestarte projecten plaatsgevonden. Het lijkt erop dat er teveel tegelijk is gedaan.
3. Vanwege reorganisaties, zijn er veel wisselingen van de wacht geweest binnen de deelgemeente.
4. Recente gebeurtenissen (zoals schietincidenten) zijn van enorme invloed geweest op de subjectieve veiligheidsbeleving van bewoners.
5. Een ander kenmerk van de Beverwaard is haar slechte imago wat zij niet lijkt te kunnen verbeteren en van grote invloed is op de negatieve ontwikkeling van de wijk.

Partners:

De samenwerking tussen partners in de wijk is nog niet optimaal. Veel instanties werken nog te geïsoleerd van elkaar. Er zijn nieuwe initiatieven (zoals Samen Thuis in de Beverwaard) waarbij partners intensiever samenwerken. De gebiedsmanager is een cruciale speler in de huidige aanpak. Uitvoering van deze post wordt uitstekend vervuld, maar er dient een ondersteunend netwerk om hem heen geformeerd te worden om hem op adequate wijze te kunnen bijstaan wanneer dit nodig is, anders is deze constructie kwetsbaar.

Er is een wereld te winnen voor het welzijnswerk, op de volgende terreinen:

- Er zijn veel groepen in de Beverwaard die nu nog onvoldoende worden bereikt.
- Er zijn veel eenoudergezinnen in de Beverwaard. De hiermee samenhangende problemen worden, volgens basisscholen, onvoldoende door zorginstellingen opgepakt.
- Er zijn te weinig activiteiten voor jongeren, daarnaast worden ze onvoldoende bereikt en hangen ze veel op straat.

Sociaal en gezondheid:

Op sociaal gebied is er sprake van een kloof tussen zowel verschillende bevolkingsgroepen als tussen leeftijdsgroepen. De ervaren binding groeit naarmate bewoners elkaar kennen en er sprake is van wederzijds respect en inzet voor de leefomgeving. Ondanks dat 'gezelligheid' te vinden is in de Beverwaard, spelen er ook grote problemen achter de voordeuren: schuldenproblematiek, armoede, burenruzies, werkloosheid, veel uitkeringen,

eenoudergezinnen, gebroken gezinnen, meerdere gezinnen in één huis, onderverhuur en verslavingen.

Het grote aandeel kwetsbaren dat in de wijk woonachtig is, heeft direct en indirect invloed op de sociale binding en leefbaarheid in de Beverwaard. Regelmatig is er aangegeven dat bewoners weinig betrokkenheid tonen voor hun pand of leefomgeving en minder actief meedoen met initiatieven. In sommige delen van de wijk is er weinig sociale controle. Ook heeft men in de wijk te maken met een tekort aan 'denkers en trekkers' en aan vrijwilligers, die initiatieven bedenken en ontplooiën.

De ervaren gezondheid is laag, wat overigens niet opmerkelijk is bij bewoners met een lage sociaal-economische status. Dat maakt wel dat zorginstellingen nog veel werk hebben te verrichten in de Beverwaard. Ook lijkt de bereikbaarheid van de Gemeentelijke Gezondheidsdienst (GGD) voor bewoners voor verbetering vatbaar en zou gekeken moeten worden of zaken die opgeschaald moeten worden naar het Lokaal Zorgnetwerk (LZN) niet te lang bij de eerstelijnszorgpartijen blijven liggen.

Krachten

Er zijn wel degelijk 'krachten' aanwezig, het dimensiecijfer 'Sociale contacten' van de Sociale Index scoort zelfs boven het Rotterdams gemiddelde. Sterke punten in de wijk zijn de samenwerking van de basisscholen, de inspanningen van de gebiedsmanager die veel bijdraagt aan het verbeteren van de buitenruimte, de sociale leefbaarheid en veiligheid en de aanwezigheid van een aantal organisaties in de wijk. De samenwerking tussen de partners lijkt de laatste tijd (onder invloed van de gebiedsmanager) te verbeteren en de woningcorporaties zetten zich in om de staat van de woningen in de wijk te verbeteren. Tegelijkertijd wordt vanuit het meerjaren faseringsbeleid 'Samen Thuis in de Beverwaard' de fysieke component met de zorgcomponent verbonden waardoor meer rendement in de wijk te behalen valt. Daarnaast wordt ook een groot aantal (bewoners)initiatieven ingezet met goede intenties (Halloween). Inbedding van dit soort projecten in de wijk en het ontbreken van voldoende capaciteit bij bewoners zijn vaak echter het probleem. Verder is er een groot aantal speelplekken voor kinderen en vormt buurthuis De Focus het zogenaamde sociale hart van de wijk.

Sociaal Actieprogramma

Interventiepunten en stappenplan

De geschetste situatie in de Beverwaard vraagt om een aanpak op vele terreinen en betrokkenheid en inzet van zowel de deelgemeente, professionals in de uitvoering als van bewoners. We hebben de lijst aan interventiepunten opgedeeld in urgente vraagstukken en vraagstukken die een langere adem (kunnen) vergen. Onder deze vraagstukken hoort een *Sociaal Actieprogramma* als fundament te komen, omdat Beverwaardse problemen meervoudig zijn en complex en daardoor niet op te lossen zijn met losse projecten; dat vraagt om een programmatische aanpak. Een aanpak waarin een visie neergezet wordt voor de toekomst van de wijk, op welke wijze bewoners en vrijwilligers daarin een rol spelen en waarin successen beter *zichtbaar* gemaakt worden en sprake is van *continuïteit*. Een dergelijk Sociaal Actieprogramma dient gebaseerd te zijn op een beperkt aantal thema's, te weten veiligheid, fysieke en sociale leefbaarheid.

De urgente vraagstukken en te ondernemen stappen zullen hieronder stap voor stap besproken worden.

1. *Kwetsbare bevolkingsgroepen in de wijk en hoge instroom hiervan, die van directe en indirecte invloed zijn op de sociale cohesie.*

→ Er zou serieus bekeken moeten worden of er iets aan de instroom van kansarmen in de wijk of in ieder geval in bepaalde gebieden van de wijk gedaan kan worden om de boodschap af te geven dat de wijk de opeenstapeling van problemen niet meer aan kan vanwege een gebrek aan middelen en capaciteiten. We denken hierbij aan een aanpassing van de bestaande Rotterdamwet (Wet bijzondere maatregelen grootstedelijke problematiek). Zo zijn er in maart 2012 bijvoorbeeld voorstellen gedaan, t.a.v. huisjesmelkers met de Rotterdamwet 2.0 (zie kamerstuk 2012-0000372080).

2. *Er is aandacht nodig voor het aantal gebroken gezinnen en problemen achter de voordeur. Er wonen relatief veel eenoudergezinnen in de wijk. Deze worden onvoldoende door zorginstellingen bereikt.*

→ De deelgemeente moet er zorg voor dragen dat (zelf)hulporganisaties in de Beverwaard hun doelgroep en bereik verbreden.

→ Er moet een gedragsverandering gerealiseerd worden onder bewoners. Een deel van de bewoners zullen de benodigde capaciteiten moeten worden bijgebracht om te kunnen participeren.

3. *Op sociaal gebied is er sprake van een kloof tussen zowel verschillende bevolkingsgroepen als tussen leeftijdsgroepen. Verder is er een tekort aan denkers en doeners in de wijk en aan vrijwilligers, die initiatieven bedenken en ontplooiën.*
 - Burgerparticipatie moet zodanig worden vormgegeven dat bewoners ook meebeslissen in plaats van enkel meevergaderen. Het project *Buurtgerichte Aanpak*¹ zou ons inzien hierbij centraal moeten staan. Ook om generatieverschillen te kunnen overbruggen, maar ook om 'nieuwe' bewoners te bereiken en te zorgen dat reeds actieve bewoners niet overvraagd worden. Zij zouden dus ook een belangrijke rol kunnen vervullen binnen het op te stellen Sociale Programma.

4. *De hoeveelheid aan losse projecten van de afgelopen jaren waarin veel activiteiten geïnitieerd en opgezet zijn, maar weinig bereikt is, omdat deze vervolgens weer zonder inbedding zijn stopgezet.*
 - Het was verstandig beleid van de deelgemeente om de bestaande projectencarrousel te stoppen (begin 2010), maar een beleidslijn die hiervoor in de plaats had kunnen komen, was niet duidelijk aanwezig. Daarom dient er een Sociaal Actieprogramma ontwikkeld te worden, dat gekenmerkt wordt door een sociaal repressief beleid, een einde maakt aan losse projecten, een opvolger is voor de oude 'projectencarrousel' en een visie ontwikkelt voor de toekomst van de wijk op de thema's veiligheid, fysieke en sociale leefbaarheid.

5. *De samenwerking tussen partners in de wijk is niet optimaal. De instanties werken nog te geïsoleerd van elkaar.*
 - De zorg voor de problemen in de Beverwaard is een gezamenlijke opdracht: deelgemeente, professionals en bewoners zullen elk hun steentje moeten bijdragen.
 - Deelgemeente, zijnde beleidsvormer, dient de rol van regisseur op zich te nemen, de professionele instanties de rol van uitvoerder. Houd deze lijnen gescheiden. De gebiedsmanager zou bijvoorbeeld als regisseur kunnen fungeren van een aanpak waarbij samenwerking en afstemming plaatsvindt tussen de veiligheidspoot (politie) en anderzijds met de sociale leefbaarheidspoot (welzijnsorganisatie en woningbouwcorporaties). De deelgemeente kan gedurende de beleidsperiode monitoren of de gemaakte afspraken nageleefd worden. Hierbij zijn korte lijnen en snelle contacten tussen deelgemeente en instanties belangrijk.

¹ Met Buurtgerichte Aanpak wordt het project rondom burgerparticipatie bedoeld en niet het snoeien van groen door de Roteb.

6. *In de noodzakelijke 'sociale herovering' van de wijk lag nadruk op repressie: hetgeen tot onbedoeld gevolg heeft geleid dat het beeld bij bewoners van 'deelgemeente als politiestaat' is ontstaan en laag vertrouwen is ontwikkeld.*

- Beleidsfocus wijzigen van repressief naar *sociaal repressief*. Dit betekent enerzijds waakzaam blijven op veiligheid en ongeregelde heden, overlast etc. Anderzijds moet de *sociale leefbaarheid* gestimuleerd worden door bewoners de kans te geven ideeën om hun wijk te verbeteren in samenwerking met bijvoorbeeld professionals van PIT010 te realiseren. Zij moeten zich daarin niet alleen *vraaggericht* opstellen, want het sociaal potentieel in de wijk is dusdanig laag, dat vragen grotendeels zullen uitblijven. Belangrijk voor PIT010 is juist *stimuleren* van bewoners om met vragen te komen en die uit te werken. Het aansluiten bij alledaagse leefbaarheidsvraagstukken resulteert sneller in een actievere opstelling van burgers.
- Als bewoners het idee hebben dat de deelgemeente serieus naar hen luistert, dan zal het vertrouwen in hen langzaam maar zeker groeien. Het verbeteren van vertrouwen is overigens een proces dat lang duurt en zal daarom ook niet direct binnen een jaar terug te zien zijn in de cijfers.

7. *Met betrekking tot voorzieningen: onvoldoende gebruik, informatie kan duidelijker, er is te weinig voor jongeren.*

- Communiceer naar de burger goede en goed toegankelijke informatie over voorzieningen. Ook de welzijnsorganisatie en maatschappelijk werk hebben hier een belangrijke taak in.
- Er moeten meer georganiseerde activiteiten gecreëerd worden voor jongeren in samenspraak met welzijnswerk.
- Er dient een analyse gemaakt te worden van aanwezige voorzieningen en diensten en hun functioneren. Organisaties die in de wijk gevestigd zijn moeten duidelijk zichtbaar zijn en ervoor zorgen dat de drempel zo laag mogelijk is. Vanwege de hoge mutatiegraad moet de communicatie van instanties naar bewoners actief zijn.

Aandachtspunten voor de langere termijn

Er zijn daarnaast ook aandachtspunten die een langere adem vergen om op te lossen, maar wel continue aandacht behoeven.

- Behaalde successen moet beter zichtbaar gemaakt worden en de continuïteit moet gewaarborgd worden. Dat vergt goed opdrachtgeverschap van de deelgemeente.

- Het nieuwe welzijnswerk zal in nauw overleg met de bewoners het sociaal beleid moeten vormgeven: coproductie en co-creatie.
- Activiteiten dienen ook een coproductie van professionals, bewoners en ondernemers te zijn.
- In combinatie met de investeringen in de woningvoorraad moeten er flankerend sociale maatregelen georganiseerd worden (bv. Samen Thuis in de Beverwaard).
- Er moeten meer bewoners in de wijk bereikt worden met initiatieven.
- Actieve bewoners dienen ondersteund te worden door professionele instanties zodat zij zich als wijkambassadeurs kunnen ontplooien. Hierbij kan gedacht worden aan een coachingsmodel waarbij professionals bewoners begeleiden bij het organiseren van activiteiten. Hierbij dient men wel uit te kijken voor overvraging van reeds actieve bewoners.
- Professionele ondersteuning zwakkeren blijft nodig.
- Een blijvende investering in sport, gezondheid en welzijn voor kinderen is van belang. Naast het Centrum voor Jeugd en Gezin (CJG), Gemeentelijke Gezondheidsdienst (GGD) en het Lokaal Zorgnetwerk (LZN) spelen basisscholen hierin een belangrijke rol, ook met betrekking tot gezond eten en bewegen.

1.1 Inleiding

De Beverwaard in de deelgemeente IJsselmonde is een relatief jonge wijk met ongeveer 12.000 inwoners. Eind jaren zeventig werd de wijk gebouwd. De wijk was bedoeld om Rotterdammers de mogelijkheid te geven een ruime woning met veel groen te kopen en toch dicht bij de stad te wonen. De verkoop bleef helaas uit en er kwamen meer huurwoningen, die een ander publiek aantrokken dan bedoeld. De wijk verwierf een slecht imago. In de jaren negentig werd geconstateerd dat de Beverwaard te maken had met wegtrekkende autochtone bewoners, toestroom van allochtone bewoners, langdurige leegstand, verloedering, overlast en onveiligheid.

De Integrale Wijkaanpak Beverwaard (IWB) uit 1999 richtte zich op versterking van de ruimtelijke, economische en sociale pijlers. Onderdeel van de IWB was het Sociaal Investeringsprogramma Beverwaard (SIB). In 2004 concludeerden onderzoekers Huygen en Lammerts van Verwey-Jonker dat het sociale woon- en leefklimaat in de Beverwaard verbeterd was. Echter de meeste bewoners bleven ontevreden over hun woonomgeving en over het contact met hun burens. Er is veel verschil in leefstijlen en de wijk heeft een identiteitsprobleem (Ecorys Communicatie, 2006).

De cijfers uit de Veiligheidsindex 2012 en de Sociale Index 2010 en 2012 van Rotterdam laten een verontrustend beeld zien. Op sociaal vlak gaat de Beverwaard hard achteruit. Tussen 2009 en 2011 is de Veiligheidsindex gedaald van een 7 naar een 5,4. Volgens de Sociale Index scoort de wijk een 5,3 wat betekent dat de Beverwaard gekenmerkt wordt als een kwetsbare wijk. Op vrijwel alle indicatoren en thema's van de Sociale Index vindt in 2010 een daling plaats in de Beverwaard. We hebben ook de gegevens van 2012 eraan toegevoegd. Specifiek gaat het daarbij om:

- Subthema **gezondheid**: 2010: 3,6 en 2012: 3,6 is één van de laagste van Rotterdam, bestaande uit de indicatoren ervaren gezondheid, meldingen zorgnetwerk en meldingen huiselijk geweld.

- Subthema **sociale contacten**: 2010: 4,1 en 2012: 5,9 terug in de middenmoot na de laagste te zijn geweest, bestaande uit de indicatoren contact familie en vrienden en weinig sociaal isolement.
- Subthema **ervaren binding**: 2010: 4,1 en 2012: 3,7 was laag en is verder gedaald tot één van de laagste scores van Rotterdam, bestaande uit de indicatoren familiariteit, verantwoordelijkheid inzet buurt en vertrouwen in het bestuur.

1.2 Probleemstelling

De deelgemeente IJsselmonde wil de negatieve spiraal in de Beverwaard zo snel mogelijk keren. Daarvoor is het belangrijk om te achterhalen welke oorzaken ten grondslag liggen aan de daling op de subthema's gezondheid, sociale contacten en ervaren binding.

De onderzoeksvraag die hierbij geformuleerd is, luidt als volgt:

Wat zijn de oorzaken van de enorme daling op de thema's en indicatoren gezondheid, sociale contacten en ervaren binding van de Sociale Index van de Beverwaard en hoe is dat om te keren?

Ook wordt een extra deelvraag van de deelgemeente IJsselmonde in ons onderzoek meegenomen:

Wat is bij benadering het aantal jongeren in IJsselmonde dat nu geen startkwalificatie heeft en in de nabije toekomst ook geen startkwalificatie zal gaan halen?

Dit onderzoeksrapport richt zich op de analyse en diagnose van de problemen en signalering van de (verborgen) krachten in de wijk wat resulteert in een Sociaal Actieprogramma waarin een voorstel wordt gegeven voor de aanpak in de nabije toekomst.

1.3 Onderzoeksmethode

Het onderzoek is in een drietal fases opgedeeld. Een probleemanalyse, een kwantitatief en een kwalitatief gedeelte.

1.3.1 Probleemanalyse

Allereerst hebben we diverse documenten van het gevoerde lokale beleid en onderzoeken bekeken, enkele daarvan zijn het (sociale) investeringsbeleid,

wijkbeleidsplan, de pedagogische wijkkracht van de Beverwaard, coalitieakkoord Vol vertrouwen, handen uit de mouwen, Focus en Massa Transformatie Welzijn IJsselmonde, Gebiedsvisie 2010-2020 om een typering van de Beverwaard en haar problemen te kunnen schetsen.

1.3.2 Kwantitatief onderzoek

Over de Beverwaard is in kwantitatieve zin veel bekend. Diverse statistische gegevens worden in dit rapport weergegeven. Deze gegevens zijn gebaseerd op de Veiligheidsindex, gegevens van de GGD en JOS, informatie uit de Monitor Antilliaanse en Marokkaanse Rotterdammers en informatie uit Kerncijfers Wijken en Buurten van het CBS. Op basis van deze informatiebronnen is een actueel en samenhangend kwantitatief beeld geschetst van de situatie in de Beverwaard op het gebied van demografie, onderwijs, werk, gezondheid en criminaliteit. De Sociale Index is een belangrijke bron van informatie voor ons geweest. De Sociale Index geeft een beeld van de sociale kwaliteit en ontwikkeling van alle 64 Rotterdamse woonwijken en laat zien dat de Beverwaard op diverse indicatoren (zeer) slecht scoort.

1.3.3 Kwalitatief onderzoek

Aan de hand van deze probleemanalyse en het kwantitatieve onderzoek is een itemlijst gemaakt die als leidraad heeft gediend tijdens het kwalitatieve onderzoek. Tijdens de laatste onderzoeksfase hebben wij met een groot aantal professionals, bewoners en belanghebbenden in de wijk gesproken en hen gevraagd naar de ontwikkelingen in de Beverwaard (zie bijlage 2 voor een overzicht van de respondenten). Het kwalitatieve deel bestaat uit *ontwikkelingsgericht handelingsonderzoek* en sluit aan bij de ontwikkeling van de 'Rotterdamse Opgave'.

Ontwikkelingsgericht Handelingsonderzoek

Ontwikkelingsgericht handelingsonderzoek (zie Tadjman, De Jong & Snel 2010a en Tadjman & De Jong, 2010b) is een type proces- en effectevaluatie dat beoogt om niet alleen de uitvoeringspraktijk in kaart te brengen, maar deze ook - waar nodig – stapsgewijs te verbeteren. Risbo heeft hier inmiddels veel ervaring mee opgedaan.

Het voorliggende onderzoek bestond uit de volgende stappen;

- een inventarisatie van problemen rondom de thema's gezondheid, sociale contacten en ervaren binding vanuit het perspectief van diverse actoren en instanties;

- een beschrijving van de opgaven waar men, inhoudelijk en organisatorisch, voor staat;
- onderzoek naar welke instrumenten/projecten ingezet worden en welke toegevoegde waarde zij hebben (met andere woorden; wat werkt wel en wat niet?);
- en uiteindelijk verbetering van handelinggerichte competenties van de betrokken actoren en instanties door hun inzicht te bieden in hun handelen in de sociale context (zoals aanbevelingen voor sterker beleid en keuzes met betrekking tot het in te zetten instrumentarium).

Daartoe heeft er bij aanvang van het onderzoek een buurtschouw plaatsgevonden. Tijdens deze rondgang door de wijk hebben we gesproken met de gebiedsmanager, adviseurs en ambtenaren van de deelgemeente en gemeente. Vervolgens hebben we interviews gehouden met lokale actoren en instanties die in de Beverwaard actief zijn (zie bijlage 2). Zij vormden een belangrijke bron van informatie. We hebben ze gevraagd naar hun rol in de Beverwaard, wat zij doen, waarom zij dat doen, wat ze denken ermee te bereiken, hoe zij aankijken tegen de Beverwaard, welke oorzaken en gevolgen zij ten grondslag zien liggen aan de negatieve ontwikkeling op de Sociale Index, etc.

Daarnaast hebben we parallellen getrokken tussen het proces van de Rotterdamse opgave en dit sociale onderzoek, door *best practices* en *lessons learned* op elkaar af te stemmen. Zo heeft er een congres plaatsgevonden waarbij belanghebbenden uit de wijk (deelgemeente, ondernemers, politie, beleidsmakers en onderzoekers) met elkaar van gedachten konden wisselen over de problematiek en over de aanpak in debat konden gaan.

De Rotterdamse opgave

De Rotterdamse opgave is een 'gezamenlijke agenda' van gemeente en deelgemeenten om bewoners aan te sporen tot concrete initiatieven op het gebied van taal, zorg en leefbaarheid. De ontwikkelingen binnen de WMO, welzijn nieuwe stijl, omslag bewonersinitiatieven en het participatie- en integratiebeleid in Rotterdam dwingt bestuurders de 'civil society' meer ruimte te geven. Dit wil men vooral bewerkstelligen door Rotterdammers op te roepen en in de gelegenheid te stellen om het initiatief te nemen en mee(r) te gaan doen. De grootste opgave ligt in de regievoering. Het programma heeft o.a. als strategie om bestaande (bewoners)initiatieven te verbinden en nieuwe initiatieven beter zichtbaar te maken. De opdracht zal een belangrijke bijdrage leveren aan het programma Mee(R)doen, Rotterdammers in actie en aan de werkwijze van gebiedsgericht werken binnen de deelgemeente IJsselmonde, met name in de Beverwaard (zie Schuttevaer et al., 2012).

1.4 Leeswijzer

Bij het opstellen van dit rapport was het uitgangspunt om op een praktische wijze en to-the-point onderwerpen aan te kaarten. Op deze manier willen wij de lezer bedienen zich snel de materie eigen te maken en met de concrete adviesvoorstellen aan de gang gaan. Het onderzoek vond plaats tussen oktober 2011 en de zomer van 2012. Beleidswijzigingen en implementaties na deze periode konden dan niet meegenomen worden. Bij het schrijven van de eindversie zijn er wel nieuwe elementen toegevoegd als dat de kwaliteit van het rapport ten goede kwam, zoals de komst van PIT010. Echter een uitgebreide analyse naar functioneren hiervan kon uiteraard niet plaatsvinden binnen de onderzoeksperiode.

In hoofdstuk 2 wordt de Beverwaard getypeerd op basis van kwantitatieve en kwalitatieve gegevens. Aan de hand van figuren en beschrijvingen worden zowel de belangrijkste problemen als de krachten en kansen van de Beverwaard beschreven. Hoofdstuk 3 vormt het Sociaal Actieprogramma waarin we aangeven wat er ons inziens in eerste instantie (direct) en in de nabije toekomst (langere termijn) ondernomen dient te worden door de deelgemeente, partners en bewoners om de wijk te versterken en zo de negatieve ontwikkeling waar de Beverwaard mee te maken heeft, te doorbreken. In bijlage 5 worden bovendien de belangrijkste initiatieven en projecten van de Beverwaard nader toegelicht.

Hoofdstuk 2 **Typeringen van de wijk**

2.1 Inleiding

In dit hoofdstuk geven we een beeld van de Beverwaard. Paragraaf 2.2 is een buurtschets op basis van literatuur, de buurtschouw en gesprekken met respondenten. In paragraaf 2.3 worden de problemen in de wijk besproken. We baseren ons in deze paragraaf op de meningen en visies van professionals en bewoners die we gesproken hebben en op de kwantitatieve data zoals de Sociale Index, de Veiligheidsindex en gegevens van het Centrum voor Onderzoek en Statistiek Rotterdam (COS). In de daarop volgende paragraaf behandelen we de krachten van de wijk. Dit hoofdstuk wordt afgesloten met een samenvattende conclusie.

2.2 Buurtschets

De Beverwaard ligt in het zuidoosten van Rotterdam naast Oud-IJsselmonde. De wijk heeft een enigszins geïsoleerde ligging omdat het ingesloten ligt tussen de A16 aan de westkant en Ridderkerk aan de oostkant. Daardoor wordt het enerzijds als een groot dorp ervaren. Anderzijds heeft het een zeer negatief imago, wat veel invloed heeft op de ontwikkeling van de wijk (hier gaan we in de volgende paragraaf dieper op in)

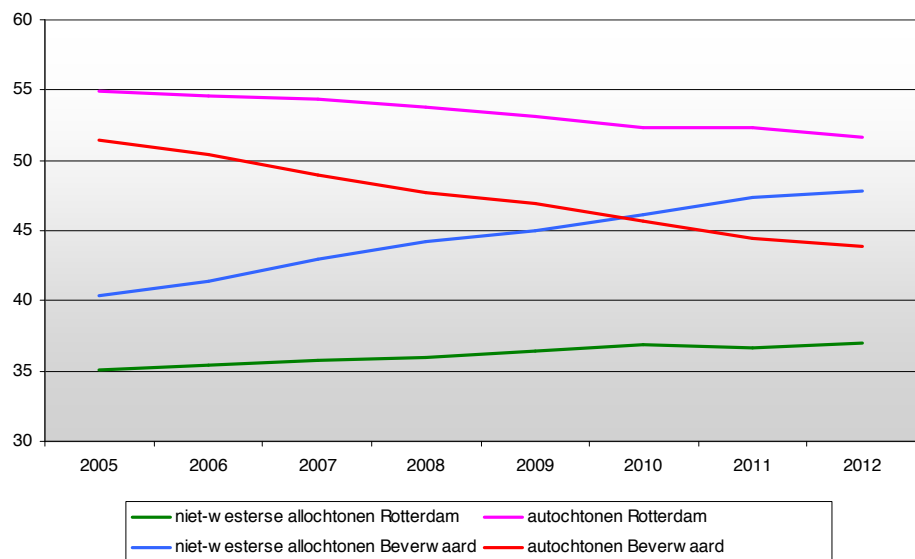
De structuur van de wijk bestaat uit woonerven, singels en groenstroken. Een typische bloemkoolwijk waarbij het stedenbouwkundige uitgangspunt een intensieve mengeling van woningen, zowel naar type woning als naar huur versus koop, rond gesloten binnenterreinen was. De opbouw van de wijk wordt als een doolhof ervaren. Er zijn veel steegjes, paadjes, beschuttingen en binnenpleintjes.

De wijk bestaat uit circa 4.800 woningen. Het betreft met name vijfkamerwoningen (gestapeld maar niet hoger dan drie verdiepingen) en eengezinswoningen. Het merendeel van de wijk bestaat uit huur (57 procent corporatiebezit, 6 procent particulierbezit anno 2012), afgewisseld met stukjes koop (38 procent anno 2012). Er is een groot contrast binnen de wijk: aan de rand liggen mooie, goed onderhouden koopwoningen, 'binnenin' bevinden zich verwaarloosde delen.

Vanaf het begin van de bouw wordt de Beverwaard geplaagd door problemen op de woningmarkt. Koopman (2006) beschrijft de problemen. De huurprijzen waren uiteindelijk veel hoger dan in aanvang bedoeld. (De Graaf en Van Duin, 1995). Ook de verkoop van woningen verloopt niet zoals verwacht door het inzakken van de markt. Veel van de koopwoningen worden alsnog huurwoningen. De populariteit van de buurt blijft laag en de leegstand neemt in de jaren '90 toe. Ook in de huidige tijd heeft de buurt te maken met (toenemende) leegstand en slechtlopende verkoop.

Ook de geïsoleerde ligging binnen Rotterdam speelt hierbij een rol. Door de hoge toewijzingskans trekken veel zwakkere groepen de wijk in. Vooral bewoners uit Rotterdam-Zuid vestigen zich in de wijk. Wanneer er leegstand dreigt worden de huurprijzen verlaagd waardoor zich nog meer sociaaleconomisch zwakkeren in de wijk vestigden. Tegelijkertijd zijn er vanaf de jaren '80 veel verhuismutaties.

In het begin vestigen zich relatief veel Surinamers in de wijk, later vestigen zich meer en meer Antillianen. Dit beïnvloedt het imago van de wijk sterk, terwijl het percentage Antillianen en Surinamers aanvankelijk nauwelijks verschilde van het Rotterdamse gemiddelde. De laatste jaren is dit veranderd (zie figuur 2.1). Door de veranderende bevolkingssamenstelling, ontstaan er spanningen en wordt de wijk langzaam een probleemgebied. Het beeld dat uit figuur 2.1 naar voren komt, versterkt het eerder geschetste beeld. Uit de figuur valt op te maken dat het aandeel niet-westerse allochtonen in de periode 2005-2012 sterk gestegen is in vergelijking met het aandeel niet-westerse allochtonen in Rotterdam.



Figuur 2.1: Ontwikkeling van het percentage inwoners van niet-westerse allochtone afkomst in Rotterdam en Beverwaard, 2004-2011
(bron: CBS)

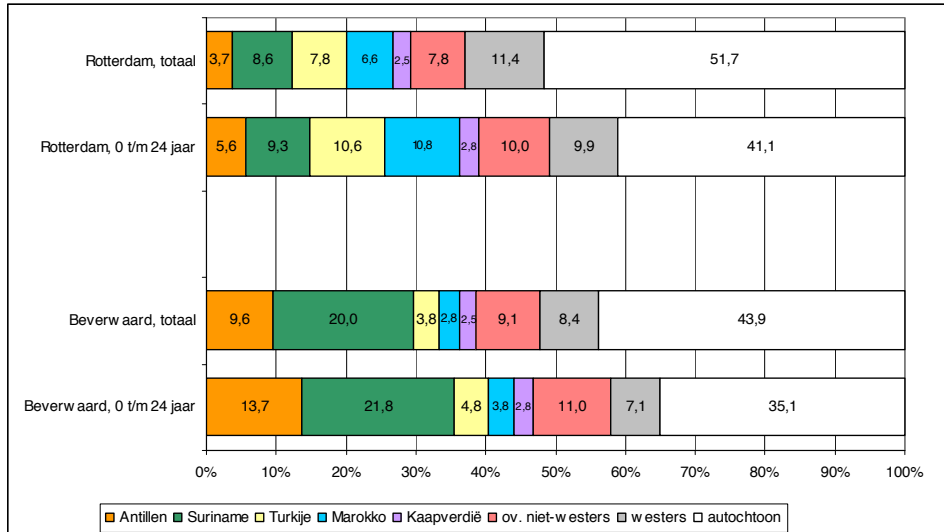
Het aandeel niet-westerse allochtonen in Rotterdam is in de periode nauwelijks gestegen (van 35 procent in 2005 naar 37 procent in 2012). In de Beverwaard zien we een veel snellere stijging. Was het aandeel niet-westerse allochtonen in de Beverwaard in 2005 nog 41 procent, in 2012 is het aandeel niet-westerse allochtonen in de Beverwaard gestegen naar 47 procent. Tegelijkertijd zien we in de Beverwaard een grote daling van de autochtone bevolking (van 51 procent naar 44 procent).

Volgens respondenten vindt in de periode 2002-2003 een grote instroom van Antillianen in de wijk plaats vermoedelijk vanwege sloop in Hoogvliet. Dit heeft volgens geïnterviewde bewoners andere bewoners doen vertrekken.

De laatste jaren ziet men, naast een grote groep Antillianen en Surinamers, steeds meer inwoners van Marokkaanse, Turkse en Afrikaanse afkomst in de wijk vestigen. Dit komt omdat men in de Beverwaard snel terecht kan, de woningen relatief groot, goedkoop en daardoor geschikt zijn voor grotere gezinnen.

In figuur 2.2 staat de bevolkingssamenstelling van de Beverwaard en Rotterdam in 2012, weergegeven naar afkomst en leeftijdsgroepen. Van alle bewoners van de Beverwaard is 43,9 procent van autochtone afkomst. Een bovengemiddeld deel is van Surinaamse (20,0 procent) of Antilliaanse afkomst (9,6 procent). Van alle Rotterdammers is 8,6 procent van Surinaamse afkomst en 3,7 procent van Antilliaanse afkomst. Het percentage Rotterdammers van Turkse (3,8 procent) en Marokkaanse afkomst (2,8 procent) in de Beverwaard is kleiner dan gemiddeld in Rotterdam (Turkse afkomst: 7,8 procent, Marokkaanse afkomst: 6,6 procent).

Eén van de kenmerken van de Beverwaard is het relatief grote aandeel jongeren in de buurt. Van alle inwoners van de Beverwaard is 38 procent jonger dan 25 jaar. In Rotterdam is dat 31 procent (CBS). Onder de 0 t/m 24-jarige inwoners van de Beverwaard is 35,1 procent autochtoon, 21,8 procent van Surinaamse afkomst en 13,7 procent is van Antilliaanse afkomst. Het aandeel overig niet-westers is 11,0 procent.



Figuur 2.2: Bevolkingssamenstelling van Beverwaard en Rotterdam naar afkomst, 2012
(bron CBS, bewerking Risbo)

In 2006 werd de zogenaamde ‘Rotterdamwet’ ingevoerd. Met deze wet werd de instroom van sociaal-economisch zwakkeren tegengehouden in de slechtst scorende buurten in Rotterdam. De situatie in de Beverwaard was in die tijd echter niet dermate ernstig dat de wet van kracht werd in de wijk. De Beverwaard bleef daardoor ‘open’ voor iedereen. Mogelijk is er in die tijd sprake geweest van een zogenaamd waterbedeffect. De migrerende sociaaleconomische onderlaag van de bevolking heeft zich door deze maatregel noodgedwongen verspreid over andere delen van Rotterdam en omgeving (bijvoorbeeld Capelle aan den IJssel en Spijkenisse) waaronder ook de Beverwaard. In de Beverwaard was er tegelijkertijd sprake van leegstand waardoor de huurprijzen verlaagd werden. Hierdoor werd de Beverwaard een gebied waar het relatief goedkoop wonen was in een ruime groene buurt. Gezien de sociale samenstelling van de wijk, stellen wij dat het belangrijk is om deze ‘Rotterdamwet’ weer nader te bekijken. Meer instroom van kansarmen zal voor de Beverwaard tot een onacceptabel slechte sociale situatie (kunnen) leiden (zie hoofdstuk 3).

2.3 Beverwaardse problemen

Om de oorzaken van de negatieve sociale ontwikkelingen te achterhalen bespreken we in deze paragraaf de problemen die spelen tussen partners, op fysiek terrein, voorzieningenniveau, bestuurlijk en sociaal vlak aangevuld met data uit de Sociale Index en Veiligheidsindex. Er zijn wel enkele belangrijke

kanttekeningen te plaatsen bij de interpretatie van de analyses op de Sociale Index.

Kanttekeningen

De Sociale Index is voor beleidsmakers en onderzoekers een nuttig instrument om periodiek inzicht te krijgen in de sociale staat van de gemeente, wijken en buurten. Bij de interpretatie van de scores op de Sociale Index moet echter rekening worden gehouden met de complexiteit van dit instrument. Het gaat daarbij onder andere om de betrouwbaarheid/representativiteit van de scores en de interpretatie van de rapportcijfers.

De score op de Sociale Index wordt bepaald door vier deelaspecten namelijk: 'capaciteiten', 'leefomgeving', 'meedoen' en 'sociale binding'. Deze vier deelaspecten zijn op hun beurt ook weer gebaseerd op een aantal indicatoren. Een deel van deze indicatoren is afkomstig van een grootschalige enquête, een ander deel komt uit bestaande registraties. De mate waarin de uitkomsten van de enquêtevragen de werkelijkheid weerspiegelen wordt beïnvloed door de omvang en representativiteit van de steekproef of eigenlijk de responsgroep. Indien de uitkomsten gebaseerd zijn op een klein aantal ondervraagden kunnen vanwege steekproefafwijkingen de verschillen tussen de metingen groot zijn. Interpretatie van indicatoren die (voornamelijk) gebaseerd zijn op de enquête-uitkomsten moeten dus met de nodige voorzichtigheid geschieden omdat op het oog aanzienlijke fluctuaties in het onderzoeksbestand zeer wel mogelijk het gevolg kunnen zijn van steekproefafwijkingen in plaats van daadwerkelijke verschillen in de bevolking van de wijk. In het algemeen kan worden gesteld dat daar waar de scores een groter gebied betreffen (Rotterdam/deelgemeenten) deze betrouwbaarder zijn dan de scores voor afzonderlijke wijken. Verder zijn de scores op de vier deelaspecten betrouwbaarder omdat zij op een aantal indicatoren zijn gebaseerd en hiermee een toevallige fluctuatie op een indicator wordt geneutraliseerd door de andere samenstellende indicatoren. In de praktijk komt bij opvallende fluctuaties in de score op de Sociale Index of de vier deelaspecten echter al snel de vraag op waar deze fluctuatie nu precies door wordt veroorzaakt. Analyse van de afzonderlijke indicatoren kan dan uitkomst bieden, maar juist deze analyse is gebaseerd op een of enkele indicatoren voor een relatief klein gebied als de Beverwaard en moet dus met de nodige voorzichtigheid worden geïnterpreteerd.

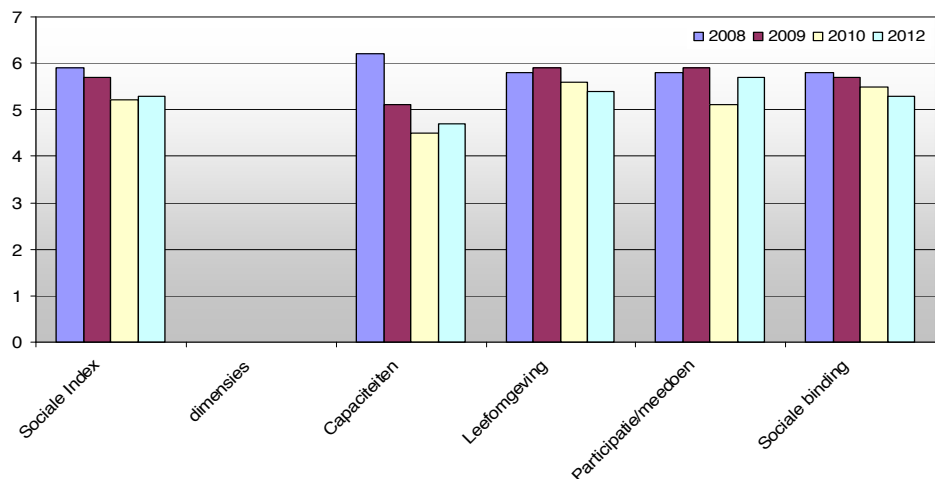
Een ander punt waar voorzichtig mee moet worden omgegaan is de interpretatie van de rapportcijfers. Hoewel bij het ontwerp van het instrument daarover wel is nagedacht blijft de normering in een rapportcijfer altijd (enigszins) arbitrair. Zo scoort de Beverwaard op de deelindicator 'Ervaren gezondheid en beperkingen' een 3,2 (in 2012 voor personen van 35 tot 64 jaar).

Dit lijkt erg laag, maar het is vraag of deze score wel significant afwijkt van het Rotterdamse gemiddelde van 3,4. Ook moet worden bedacht dat de vraag 'Hoe zou u over het algemeen uw gezondheid noemen?' door meer dan driekwart van de 35-64 jarige respondenten in de Beverwaard met 'goed', 'zeer goed' of 'uitstekend' wordt beantwoord.

Hoewel het beleidsmatig niet altijd gemakkelijk zal zijn, is het ons inziens belangrijk om niet te overhaast te reageren op relatief kleine fluctuaties in de score op de Sociale Index, maar pas actie te ondernemen als er over een langere periode sprake lijkt te zijn van een trendmatige daling (of stijging).

Sociale Index voor de Beverwaard

De Sociale Index is een instrument om inzicht te krijgen in de wijze waarop en op welke gebieden een wijk zich ontwikkelt. In figuur 2.3 staat de ontwikkeling van de Beverwaard op de Sociale Index en de vier hoofddimensies weergegeven.



Figuur 2.3: Scores van de Beverwaard op de Sociale Index en de onderliggende dimensies, 2008-2012
(bron COS, presentatie Risbo)

Figuur 2.3 toont de scores van de Beverwaard op de Sociale Index van de afgelopen jaren. De totaalscore op de Sociale Index ontwikkelt zich negatief van 2008 tot en met 2010. De recente Sociale Index 2012 komt in totaliteit overeen met 2010 (5,2 in 2010 en 5,3 in 2012). Scores op dimensies verschillen echter wel: de dimensies 'Capaciteiten' en 'Participatie/Meedoen' zijn iets gestegen ten opzichte van 2010. De dimensies 'Leefomgeving' en 'Sociale binding' laten een negatieve ontwikkeling zien.

Hierna worden de verschillende dimensies en de achterliggende indicatoren besproken, gekoppeld aan de hand van, uit het veldwerk verkregen, probleemgebieden.

Fysiek en voorzieningen

De wijk is dicht op elkaar gebouwd waardoor snel sprake is van zowel fysieke overlast als sociale overlast. De opzet van de wijk heeft als gevolg dat er veel verscholen hoeken, steegjes en binnenplaatsen zijn. Hierdoor zijn er onoverzichtelijke plekken waar overlast plaatsvindt. Her en der zijn de huizen aan het verpauperen. Sommige tuinen zijn slecht onderhouden, bij andere woningen bladdert de verf van de kozijnen. De ervaring leert dat wat er slecht uitziet, neigt naar slecht gedrag. Bovendien staat een deel van de woningvoorraad leeg. Woningcorporaties en de deelgemeente krijgen moeilijk vat op de inwoners van de wijk. Hierdoor is het moeilijk om voldoende onderhoud te plegen aan zowel koop- als huurwoningen. In sommige gevallen worden mensen noodgedwongen hun huis uitgezet, dit lost de problemen echter niet altijd op. Vaak ontstaat hierdoor leegstand wat op zijn beurt ook een negatief effect heeft op de wijk.

Het, in 2006 volledig gerenoveerde, winkelcentrum ziet er mooi uit, maar heeft ook te kampen met leegstand doordat ondernemers vertrekken. In de Monitor Veilig Ondernemen 2011 (Bureau Companen, 2012: 34) geven ondernemers van de Beverwaard aan zich (veel) onveilig in hun winkel te voelen dan in de stad gemiddeld het geval is. Er zijn echter ook gedreven, succesvolle ondernemers te vinden. Zo bevindt zich in het winkelcentrum een zeer succesvolle franchise van Verhage.

Grenzend aan het plein met het winkelcentrum staat buurtcentrum De Focus. Hier vinden allerlei buurtactiviteiten plaats. Bezuinigingen hebben geleid tot een vermindering van het aanbod, zo is de bibliotheek recentelijk gesloten. Voor 2012 werd hier een vast aanbod neergezet door de welzijnorganisatie Perspect. De huidige welzijnsorganisatie PIT010 laat hier activiteiten plaatsvinden op voordracht van bewoners. In de Focus is een muziekstudio geplaatst. Deze wordt echter niet optimaal gebruikt. Veel respondenten geven aan dat het gebrek aan voorzieningen één van de oorzaken is waarom veel jongeren (uit verveling) op straat hangen. Dit bevordert baldadig en ongewenst gedrag onder jongeren en veroorzaakt overlast. Een aantal respondenten geeft aan dat er in het verleden wel een jongerenhok in de wijk aanwezig was. Dit is echter door de gemeente gesloten vanwege overlast en ongewenst gedrag, hetgeen tot enige commotie heeft geleid onder de jongeren.

Over het algemeen zijn er weinig plekken in de Beverwaard waar mensen kunnen samenkomen. Er zijn weinig sportverenigingen en weinig culturele instellingen in de buurt. De wijk telt drie basisscholen die een belangrijke spil vormen in de opvoeding van de kinderen. Na de basisschool trekt de jeugd de wijk uit aangezien er geen middelbare scholen in de wijk staan.

Ook het ontbreken van een kerkgebouw wordt door respondenten opgemerkt. Tijdens de bouw van de wijk is besloten om geen kerkgebouw in de wijk te plaatsen. De religieuze gemeenschap moest daardoor lange tijd buiten de wijk naar de kerk. Sinds kort is er een groeiende gemeenschap (met name uit de Antilliaanse gemeenschap) die gebruik maakt van een zaal in een school.

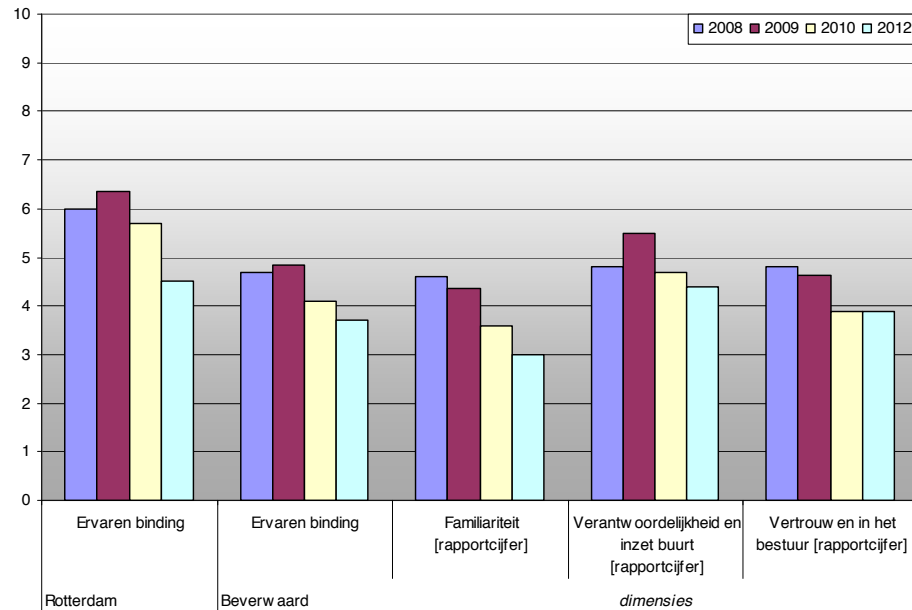
Sinds 2001 zorgt tram 23 voor een directe verbinding met de stad, daarmee is de Beverwaard ontsloten en is gemakkelijker gebruik te maken van de stedelijke voorzieningen. Aan de ene kant heeft de intrede van de tram ervoor gezorgd dat de wijk aantrekkelijker is geworden om te wonen door de directe verbinding met het centrum. Aan de andere kant heeft het ervoor gezorgd dat jongeren van buitenaf de wijk instromen om er rond te hangen. Sommigen respondenten geven aan dat vooral in de zomer veel jongeren van buiten de wijk naar de Beverwaard trekken.

Beleid

De Beverwaard is een wijk met een cumulatieve aanpak van problemen. Het is niet eenvoudig grip te krijgen en te behouden op de wijk. In hoofdstuk 3 komen we daar met het Sociaal Actieprogramma uitgebreid op terug.

In het onderzoek zien we vooral problemen met betrekking tot de uitvoering van sociaal beleid terugkeren. Enige jaren geleden is door toenemende overlast en criminaliteit, gekozen voor een repressieve beleidslijn. Dit heeft deels zijn vruchten afgeworpen. Zo had het winkelcentrum jarenlang te kampen met overlast van hangjongeren. Door de harde en intensieve aanpak is de situatie op dit moment onder controle.

In de Beverwaard blijkt er een steeds grotere kloof te zijn ontstaan tussen de bewoners en de deelgemeente en partners. Veel van de gesproken bewoners geven aan het vertrouwen in de deelgemeente in de laatste tien jaar verloren te hebben en ervaren weinig binding met de wijk. Uit de gesprekken blijkt dat het repressieve beleid dat de laatste jaren gevoerd is, op sommige bewoners een onbedoeld effect heeft gehad. Sommige bewoners voelen zich betutteld en/of kinderachtig behandeld door de deelgemeente waardoor bij deze personen het vertrouwen in de deelgemeente gedaald is. Dit beeld wordt deels bevestigd door gegevens uit de Sociale Index. In figuur 2.4 staat de ontwikkeling van de indicator 'Ervaren Binding' en de subdimensies weergegeven.



Figuur 2.4: Scores van Rotterdam en de Beverwaard op de indicator ‘Sociale inzet’ en de onderliggende subindicatoren in de Beverwaard, 2008-2012
(bron COS, presentatie Risbo)

Zowel in Rotterdam als in de Beverwaard zien we een negatieve trend tussen 2009 en 2012. De score op de indicator ‘Ervaren binding’ is voor elk jaar lager in de Beverwaard dan in Rotterdam gemiddeld. In de Beverwaard daalde de score op de indicator ‘Ervaren binding’ van 4,8 in 2009 naar 3,7 in 2012. Vooral de subindicator ‘Familiariteit’ scoort laag in 2012 (3,0), ook op de subindicator ‘Verantwoordelijkheid en inzet buurt’ zien we een daling (van 4,7 in 2010 naar 4,4 in 2012). De score op de subindicator ‘Vertrouwen in het bestuur’ blijft stabiel tussen 2010 en 2012, maar is met een 3,9 erg laag.

De subindicator ‘Vertrouwen in het bestuur’ is gebaseerd op diverse stellingen. Deze stellingen zijn: “de gemeente zorgt ervoor dat iedereen in Rotterdam mee kan doen”, “de gemeente ondersteunt initiatieven van bewoners”, “ik heb veel vertrouwen in het gemeentebestuur van Rotterdam”, “ik heb veel vertrouwen in het bestuur van de deelgemeente waarin ik woon” en “ik heb veel vertrouwen in de toekomst van Rotterdam”. Nadere analyse laat zien dat inwoners van de Beverwaard weinig vertrouwen hebben in de (deel)gemeente en dat dit gebrek aan vertrouwen min of meer stabiel is. In 2012 lijkt het vertrouwen in de deelgemeente enigszins te zijn toegenomen en het vertrouwen in de toekomst van Rotterdam juist te zijn afgenomen. De waargenomen verschillen bleken echter niet statistisch significant, ook niet als werd gecontroleerd voor de veranderde bevolkingssamenstelling.

Deelgemeente IJsselmonde heeft zeer veel sociale investeringen in de Beverwaard gedaan zoals: het Sociaal Investeringsplan Beverwaard, wijkontwikkelingsplan, buurtbemiddeling, oprichting van allochtone hulporganisaties, creatie van sport- en speelplekken, diverse activiteiten voor de jeugd, DOSA voor probleemjongeren, inzet 'schoon en heel', etc. Er lijkt echter sprake te zijn van een grote versnippering (projectencarrousel), zowel qua activiteiten als qua organisaties. Hoewel deze 'carrousel' door de deelgemeente al in januari 2010 gestopt is, zijn de gevolgen van de versnippering nog aanwezig en voelbaar in de wijk. De onoverzichtelijke aanpak heeft, mede door een ad hoc karakter, als gevolg dat het moeilijk is om voldoende draagvlak te creëren. Voor de meeste projecten geldt dat ze met de beste bedoelingen worden gestart, enthousiasmerend werken en tot verbeteringen kunnen leiden in de wijk. Een valkuil was echter teveel tegelijk willen doen. Door het grote aantal projecten ontstond het gevaar dat de onderlinge samenhang tussen de projecten uit zicht raakte. Er zijn in het verleden veel projecten geïnitieerd, maar zijn vervolgens, zonder dat deze zijn ingebed, stopgezet. Een duidelijke opvolger van de projectencarrousel was er niet; dit heeft gezorgd voor teleurstelling bij veel bewoners en een afstand gecreëerd tussen bewoners, instanties en deelgemeente. Mensen zijn hierdoor nog moeilijker te bereiken dan ze al waren. Daarnaast hebben in het verleden teveel wisselingen plaatsgevonden waardoor bewoners geen zin meer hebben om te investeren in een vertrouwensrelatie met bijvoorbeeld het welzijnswerk. Verder klagen respondenten erover dat initiatieven van de bewoners door de gemeente teveel ingekleurd worden vanwege de strenge regelgeving en handhaving, zoals vergunningen, geluidsoverlastnormen en een trage besluitvorming waardoor de uitvoering belemmerd en de zin om projecten enthousiast op te pakken wegebt. Een van de dringendste problemen is de continuering en inbedding van projecten: de bedoeling is dat opgestarte projecten van de deelgemeente worden overgenomen door vrijwillige, actieve bewoners. Dit gebeurt te weinig, de wijk lijkt hier enerzijds te zwak voor, anderzijds lijken projecten teveel ingekleurd door de deelgemeente en organisaties, waardoor draagvlak moeilijker verkregen wordt en bewoners zich te weinig betrokken voelen bij de uitvoering van sociaal beleid. Daardoor wordt het voor de deelgemeente lastiger structurele beleidsveranderingen te bewerkstelligen. Iets wat wel hard nodig is in de Beverwaard. Tevens ontstaat hierdoor frustratie bij verschillende partijen. Daarnaast lijkt er ook sprake van een capaciteitsprobleem. De deelgemeente beschikt over een gedreven gebiedsmanager die de verbinding vormt tussen deelgemeente, partners en bewoners. Het ondersteunende netwerk eromheen

is ons inzien nog onvoldoende ontwikkeld om de gebiedsmanager op adequate wijze te kunnen ondersteunen wanneer dit nodig is.

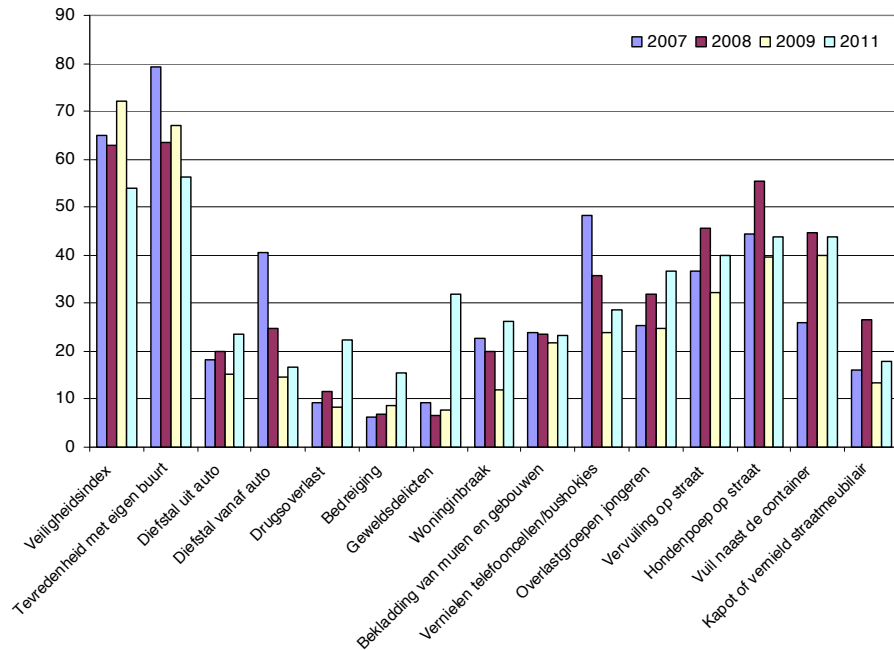
Imago

Vanaf het begin heeft de wijk met een negatief imago te kampen wat zij niet lijkt te kunnen verbeteren (Koopman, 2006). Dit lijkt van cruciale invloed te zijn op de ontwikkeling van de Beverwaard. De wijk heeft vanaf het begin al een "slechte" naam. Vervolgens hebben enkele nare incidenten in de wijk een onomkeerbare stempel gedrukt op het imago van de wijk. Bewoners spreken over een toename van de criminaliteit. De beeldvorming is echter gekleurd door een aantal (ernstige) incidenten die niet direct iets te maken hebben met een structurele verhoging van de criminaliteit: ontruiming van een illegale hennepwekerijen, groepsverkrachting, enkele schietpartijen. Koopman (2006) laat zien dat hoewel ook in andere Rotterdamse wijken vergelijkbare ernstige dingen zijn gebeurd, juist de Beverwaard daarboven blijft uitsteken qua (negatief) imago. Ook bij het opknappen van het winkelcentrum in 2006, wat goed gelukt is, werd juist de moeizame procesgang in de media toegelicht (SEV, 2008).

Deze gebeurtenissen zijn van enorme invloed geweest op de subjectieve veiligheidsbeleving van bewoners; men voelde zich onveilig. Hierbij zij opgemerkt dat de veiligheidsbeleving niet altijd overeenkomt met de feitelijke veiligheidssituatie. Een respondent geeft hier een voorbeeld van: na een incident in de Beverwaard werd er tijdelijk veel meer politie ingezet en gefouilleerd in bepaalde delen van de wijk. Dit had als onbedoeld effect dat een deel van de bewoners zich juist onveilig gingen voelen.

Het negatieve imago had tot gevolg dat de wijk door de meer kansrijke bewoners gemeden. Dit lijkt één van de oorzaken van de ingezette vervalspiraal.

Toch lijkt de wijk ook daadwerkelijk op enkele dimensies van veiligheid achteruit te zijn gegaan. In figuur 2.5 staan de scores van de Beverwaard op de Veiligheidsindex weergegeven voor de jaren 2007, 2008, 2009 en 2011. De score van de Beverwaard op de Veiligheidsindex is circa twee punten gezakt ten opzichte van 2009, toen scoorde de Beverwaard een 7,2 op de Veiligheidsindex. In 2011 scoorde de Beverwaard een 5,4 op de Veiligheidsindex. Uit figuur 2.5 blijkt nagenoeg elke categorie gekenmerkt wordt door een negatieve ontwikkeling in 2011.



Figuur 2.5: Scores van de Beverwaard op de Veiligheidsindex en de onderliggende dimensies, 2007-2011²
(bron COS, presentatie Risbo)

Partners

Een kwetsbare wijk zoals de Beverwaard vraagt veel van partners. Ondanks samenwerkingsverbanden lijken partners nog teveel op eilandjes te werken. Er is sprake van miscommunicatie en er wordt langs elkaar heen gewerkt. Kortom voor een sociaal investeringsplan is meer hechte samenwerking nodig. Samenwerking tussen deelgemeente, politie, welzijn en woningcorporaties is voor verdere verbetering vatbaar, want de balans tussen enerzijds repressief optreden en anderzijds sociaal investeren dient hersteld te worden. De aanpak in de Beverwaard van de laatste jaren zou getypeerd kunnen worden als die van ‘sociale herovering’ (Engbersen et al., 2005). Hierbij ligt de nadruk op het vergroten van de leefbaarheid en veiligheid in de buitenruimte. In deze aanpak is een meer bescheiden rol toebedeeld aan sociaal beleid en “klassieke hulpverlening”. Deze strategie wordt voornamelijk toegepast in wijken die een kritische grens qua leefbaarheid en sociale samenhang hebben overschreden. Ook in de Beverwaard vroeg de situatie om een aanpak die repressief van karakter was, waarin deelgemeente en politie samenwerkten om de veiligheid en leefbaarheid aan te pakken. Nu dient fase 2 zich aan, waarbij

² De originele totaalscores zijn gebaseerd op een 10 puntsschaal. Vanwege presentatie technische redenen zijn de totaalscores van de Veiligheidsindex in figuur 2.4 omgezet naar een 100-puntsschaal zodat deze in dezelfde figuur getoond kunnen worden als de achterliggende dimensies.

het nodig is te blijven werken aan schoon, heel en veilig en tegelijkertijd een Sociaal Actieprogramma wordt ontwikkeld (zie hoofdstuk 3 voor een verdere uitwerking). Hierbij zijn er verschillende aandachtspunten;

- Er zijn veel groepen in de Beverwaard die nu nog onvoldoende worden bereikt.
- Er zijn veel eenoudergezinnen in de Beverwaard. De hiermee samenhangende problemen worden, volgens basisscholen, onvoldoende door zorginstellingen opgepakt.
- Jongeren worden onvoldoende bereikt en er zijn te weinig activiteiten voor jongeren, zodat veel jongeren op straat hangen en zich vervelen.

Ook is in het Sociaal Actieprogramma een belangrijke rol weggelegd voor de woningbouwcorporaties.

Er zijn twee woningbouwcorporaties actief in de Beverwaard; Woonbron en Woonstad. Woonbron bezit de meeste woningen (circa 80 procent). Een deel van de woningvoorraad is hard aan renovatie toe. De ene woningcorporatie is hiervoor een grootschalig renovatietraject gestart. De andere woningcorporatie heeft lange tijd getracht om haar bezit van de hand te doen, waardoor investeren in de Beverwaard geen prioriteit had. Sinds kort zijn deze plannen van de baan en is ook deze corporatie begonnen met investeren in de wijk. Ook huisvuil en rommel op straat is een probleem (deze problematiek staat in de top drie van leefbaarheidsproblemen in de Beverwaard [Bureau Companen, 2012: 34]). De Roteb is druk bezig de straten schoon te houden. Het lijkt er echter op dat zij door bezuinigingen in lagere frequentie de wijk in kunnen gaan.

Sociaal

Een rondgang langs professionals en bewoners uit allerlei lagen van de bevolking laat een waslijst aan sociale problemen zien, die langs bevolkingsgroepen, maar ook binnen bevolkingsgroepen spelen.

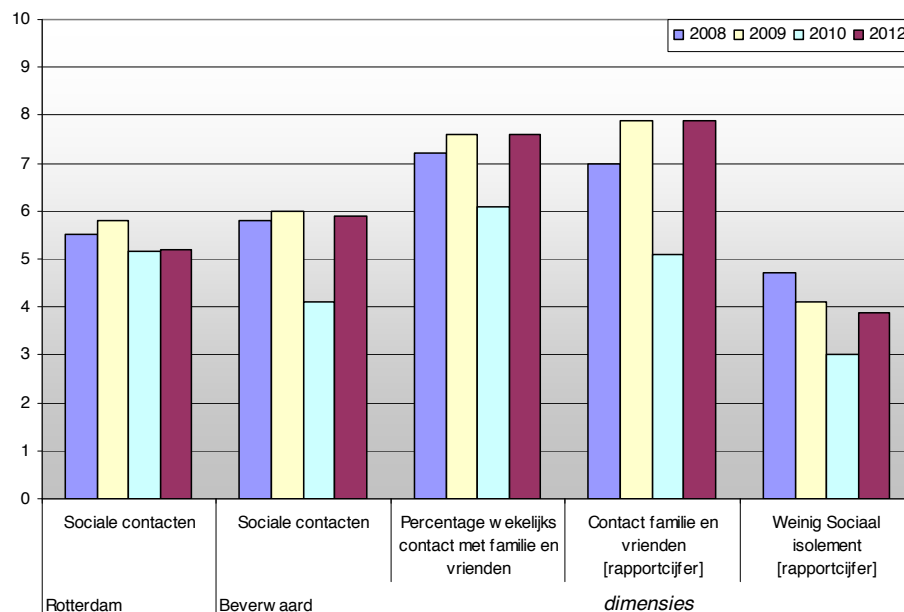
Een belangrijke indicator voor de mate van woonplezier is de indicator 'Tevredenheid met eigen buurt' uit de Veiligheidsindex (zie figuur 2.4). Deze indicator laat een verontrustend beeld zien. Tussen 2007 en 2011 vindt er een grote daling van de tevredenheid met de eigen buurt plaats. Was in 2007 nog 79,2 procent tevreden met de eigen buurt, in 2011 was dit nog maar 56,2 procent.

In de enquête Sociale Index is de stelling opgenomen: "Ik voel me thuis bij de mensen die in deze buurt wonen". Bij deze stelling hebben we gekeken naar het verschil in ontwikkeling tussen Rotterdam en de Beverwaard en de verschillen tussen antwoorden van allochtone en autochtone inwoners van de Beverwaard. In de jaren 2008 en 2009 zijn de scores ongeveer gelijk aan de Rotterdamse gemiddeldes. In 2010 daalt de score in de Beverwaard echter. In

2012 is de score in de Beverwaard weer ongeveer gelijk aan het gemiddelde. De scores van autochtonen en allochtonen in de leeftijdsgroep 35-64 jaar komen redelijk overeen. Het aandeel autochtonen jongeren (15-34 jaar) dat zich in de buurt thuis voelt fluctueert. Allochtone jongeren lijken zich in de buurt in de periode 2008-2012 minder te thuis te gaan voelen.

Een andere stelling in de enquête Sociale Index is: "Jongeren en volwassenen gaan goed met elkaar om in deze buurt". De scores op deze vraag liggen met uitzondering van 2008 lager dan het gemiddelde van IJsselmonde en Rotterdam. Hier zien we ook een groter wordend verschil tussen allochtone en autochtone bewoners van de Beverwaard. Allochtone bewoners geven in 2012 gemiddeld vaker aan dat de omgang tussen jongeren en volwassenen goed is dan autochtonen. In 2008 zagen we nog een tegengesteld beeld en waren autochtonen nog positiever over de omgang tussen jongeren en ouderen. Er is een relatief grote Surinaamse en Antilliaanse gemeenschap woonachtig in de Beverwaard. Deze gemeenschappen lijken weinig met elkaar te mengen. Ook is er sprake van een kloof tussen autochtone bewoners en Antilliaanse bewoners. Veel autochtonen wonen al jaren in de wijk en de grote groep Antillianen die meer recent naar de wijk verhuisd zijn, hebben weinig contact met elkaar. Er lijkt sprake van angst en wantrouwen tussen de groepen. Ook andere nieuwe groepen die instromen bijvoorbeeld bewoners van Turkse, Marokkaanse, Afrikaanse en Oost-Europese afkomst die soms slechts tijdelijk in de wijk verblijven, lijken relatief weinig contact te hebben met andere bewoners. Verschillende culturen die weinig met elkaar optrekken geven problemen bij het opzetten van initiatieven. De grootste uitdaging voor het welzijnswerk is het opzetten van activiteiten die iedereen in de wijk aanspreekt.

Tevens blijkt er een andere kloof te bestaan tussen ouderen en jongeren. De gegevens uit de Sociale Index spreken deze waarnemingen echter tegen. Op de dimensie Sociale Contacten zien we dat het niveau in de Beverwaard, hoger ligt dan het Rotterdams gemiddelde. Met uitzondering van de meting in 2010, is er geen sprake van een daling. Op alle subdimensies zijn de scores stabiel of zelfs licht stijgend (zie figuur 2.6).



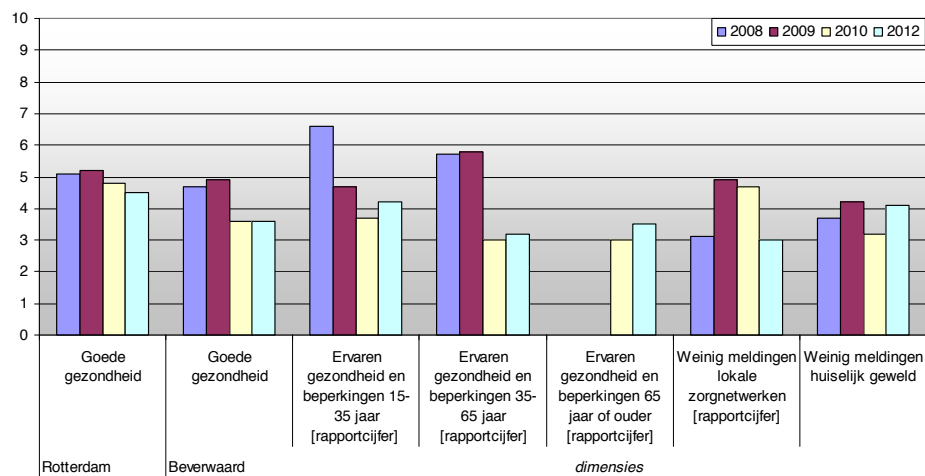
Figuur 2.6: Scores van Rotterdam en de Beverwaard op de indicator ‘Sociale contacten’ en de onderliggende subindicatoren in de Beverwaard, 2008-2012
(bron COS, presentatie Risbo)

Het grote aandeel kwetsbaren dat in de wijk woonachtig is, heeft direct en indirect invloed op de sociale binding en leefbaarheid in de Beverwaard. Regelmatig is er aangegeven dat bewoners weinig betrokkenheid tonen voor hun pand of leefomgeving en minder actief meedoen met initiatieven. Ze hebben wellicht alle tijd nodig om te voorzien in hun basisbehoeften. Er spelen grote problemen achter de voordeuren, schuldenproblematiek, armoede, burenruzies, werkloosheid, veel uitkeringen, eenoudergezinnen, gebroken gezinnen, meerdere gezinnen in één huis, onderverhuur en verslavingen. Daarnaast is er de groep van laag opgeleide werkenden, die de wijk gebruiken als ‘slaapplek’, en daardoor weinig betrokkenheid vertonen en investeringen plegen. Anderen wonen slechts tijdelijk in de wijk: bijvoorbeeld tijdelijke arbeiders uit Oost-Europa.

In sommige delen van de wijk is er weinig sociale controle, men spreekt elkaar weinig aan op slecht onderhoud van tuinen of wanneer vuilniszakken verkeerd geplaatst worden. De woningcorporaties geven ook aan dat er over het algemeen weinig gemeld wordt als er iets stuk is, etc. Ondanks deze problemen zijn er wel degelijk bewonersinitiatieven in enkele straten en buurtjes, maar te weinig in totaal. Verder wordt aangegeven dat er veel geklaagd wordt binnen de wijk. Dit zou komen door een gebrek aan organisatie/capaciteiten. De burgers signaleren de problemen, maar zijn niet in staat deze aan te pakken en op te lossen.

Gezondheid

In figuur 2.7 staan de scores op de indicator ‘Goede gezondheid’ voor Rotterdam en de Beverwaard weergegeven voor de jaren 2008-2012. De indicator ‘Goede gezondheid’ behoort tot de dimensie ‘Capaciteiten’ van de Sociale Index en bestaat op haar beurt weer uit een aantal subindicatoren. Zowel in Rotterdam als in de Beverwaard heeft de score zich tussen 2009 en 2012 negatief ontwikkeld. In Rotterdam daalt de score van een 5,2 in 2010 naar 4,8 in 2012. In de Beverwaard daalt de score van een 4,9 in 2009 naar een 3,6 in 2012. Wanneer we kijken naar de subindicatoren, zien we deze verslechtering vooral terug bij rapportcijfers ‘Ervaren gezondheid en beperkingen 35-65 jaar’ en ‘Weinig meldingen lokale zorgnetwerken’.



Figuur 2.7: Scores van Rotterdam en de Beverwaard op de indicator ‘Goede gezondheid’ en de onderliggende subindicatoren in de Beverwaard, 2008-2012³
 (bron COS, presentatie Risbo)

In de enquête Sociale index wordt de vraag gesteld: “Is uw gezondheid over het algemeen uitstekend, zeer goed, goed, matig of slecht?”. Onze analyse laat logischerwijs een soortgelijk beeld zien als geschetst in figuur 2.7. In de periode 2008-2012 is de gepercipieerde gezondheid gedaald. Deze daling is statistisch significant. Wel lijkt de gezondheid in 2012 weer iets te zijn toegenomen ten opzichte van het dieptepunt in 2010. We zien deze daling binnen alle onderscheiden leeftijdscategorieën en zowel bij mannen als bij vrouwen. Tevens blijkt dat zowel autochtone als allochtone inwoners van de Beverwaard zichzelf als minder gezond beoordelen (zie tabel b3.1 in bijlage 3). Uit een multivariate analyse blijkt dat het verschil niet kan worden toegeschreven aan de veranderde bevolkingssamenstelling. Ook na controle van achtergrondkenmerken als leeftijd, geslacht en etnische herkomst is het verschil in gepercipieerde gezondheid tussen 2008 en 2012 significant.

³ Van de subindicator ‘Ervaren gezondheid en beperkingen 65 jaar of ouder zijn alleen gegevens beschikbaar voor de jaren 2010 en 2012.

De sterke afname van de score op de ervaren gezondheid is tot op heden moeilijk te duiden. Wel is bekend dat het Centrum voor Jeugd en Gezin met moeite moeders in de Beverwaard kan bereiken, met name Antilliaanse tienermoeders (DSP, 2011:7).

De cijfers rondom huiselijk geweld en het lage rapportcijfer meldingen Lokaal Zorgnetwerk (LZN) geven aan dat zorginstellingen nog veel werk hebben te verrichten in de Beverwaard. Ook lijkt de bereikbaarheid van de GGD voor bewoners voor verbetering vatbaar en zou gekeken moeten worden of zaken die opgeschaald moeten worden naar het LZN niet te lang bij eerstelijnszorgpartijen blijven liggen. Het blijft echter moeilijk voor instanties om een goed beeld te vormen van wat er zich onder bewoners afspeelt, er is vaak sprake van onzichtbare problematiek achter de voordeur. We weten uit literatuur dat een slechte gezondheid gekoppeld is aan het type bewoner. Bewoners met een lage sociaaleconomische status, zoals in de Beverwaard, hebben een grotere kans op een slechte gezondheid door een slecht of eenzijdig eetpatroon, het niet hebben van een zorgverzekering en het daardoor uitstellen van de gang naar reguliere zorg.

Respondenten geven aan dat ouders de grip op hun kinderen kwijt aan het raken zijn. Dat heeft niet alleen voor de opvoeding en voor gedrag gevolgen, maar ook voor de gezondheid. Medewerkers van de basisscholen geven aan dat zij steeds vaker zorgtaken op zich moeten nemen die eigenlijk door andere instanties uitgevoerd zouden moeten worden. Het lijkt erop dat de jeugdinstanties de jeugd en de ouders niet altijd weet te bereiken.

Een aantal respondenten is van mening dat blowen een relatief groot probleem vormt. Vanwege het geringe aantal voorzieningen voor de jeugd zouden jongeren rondhangen en zo in contact komen met softdrugs. Hierdoor komen jongeren ook in aanraking met andere drugs en kunnen ze op het slechte pad raken.

2.4 Beverwaardse krachten

Er zijn niet alleen maar problemen in de Beverwaard. Dat zou een te eenzijdige voorstelling van de werkelijkheid zijn. De Beverwaard heeft twee gezichten, behalve probleemwijk is het vooral ook een 'volkswijk' met veel gezelligheid. Sommige mensen, met name autochtone bewoners, wonen er al hun hele leven en geven aan nooit meer te willen vertrekken. In deze paragraaf geven we aan wat de sterke punten van de Beverwaard zijn en waar de kansen liggen.

Samenwerking

Volgens respondenten zijn er volop initiatieven die een positief effect hebben op de ontwikkeling van de Beverwaard (zie ook bijlage 5). Sinds 2010 werkt een gebiedsmanager van de deelgemeente in de Beverwaard die veel bijdraagt aan het verbeteren van de buitenruimte, de sociale leefbaarheid en veiligheid. Bovendien zijn de partners intensiever gaan samenwerken. Zo is het meerjarenfaseringsbeleid 'Samen Thuis in de Beverwaard' van kracht, geïnitieerd door Woonbron, waarin door Roteb, Gemeentewerken, Stadstoezicht, Perspect, JIJ (Jongerenwerk IJsselmonde), Regiopolitie Rotterdam-Rijnmond district Feijenoord-Ridderster/wijkteam Beverwaard en de deelgemeente IJsselmonde gezamenlijk blokken woningen op fysiek en sociaal gebied aangepakt worden. Daarbij wordt verder de koppeling met sociaal en zorg gemaakt waarbij naast renovatie ook gekeken wordt of er (na)zorg voor bewoners nodig is en een tuincontract opgesteld wordt om de strijd tegen de slecht onderhouden tuinen tegen te gaan.

Ook de basisscholen werken goed samen en zetten zich in voor de buurt. Zij zorgen voor voorlichting, proberen contacten met en tussen ouders te regelen en hebben een sportprogramma (Lekker Fit!) voor leerlingen opgesteld.

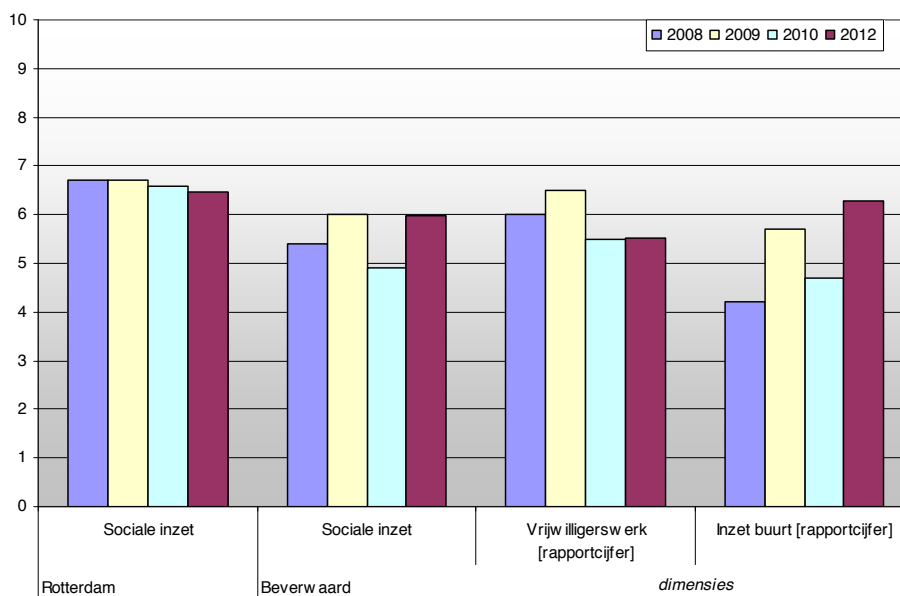
Fysiek en voorzieningen

Sinds kort wordt er door deelgemeente en partners veel ingezet op fysiek en voorzieningengebied. Beide wooncorporaties investeren tegenwoordig in woningen. Daarnaast worden ook binnenterreinen aangepakt, waarbij de groenvoorziening vergroot wordt en bepaalde terreinen voor 'ongewenste' jongeren worden afgesloten, zodat het terrein weer beschikbaar wordt voor de bewoners die er aan wonen. Een succesvol initiatief van een groenvoorziening is bijvoorbeeld de Tropische Tuin, een openbare groenvoorziening die onderhouden wordt door omwonenden. Bovendien heeft een van de corporaties een klachtenpunt midden in de wijk bij het winkelcentrum gevestigd hetgeen volgens de respondenten een positief effect heeft op het onderhoud. Een andere kracht van de wijk is het grote aantal speelplekken en voorzieningen in de wijk, zoals de initiatieven georganiseerd door de basisscholen. De basisscholen zijn de belangrijkste speler in de wijk voor jonge kinderen. De schoolgebouwen worden ook voor andere doeleinden gebruikt. De Focus is het zogenaamde sociale hart van de wijk waar verschillende activiteiten plaatsvinden. Sinds 1 januari 2013 vinden die hier plaats onder leiding van de nieuwe welzijnsaanbieder PIT010.

Sociaal

Er zijn veel bewonersinitiatieven met een positieve uitwerking op de wijk, zoals het jaarlijkse Halloween-feest en Sinterklaasfeest.

In de straten en op scholen zijn bovendien borden opgehangen waarop de leefregels staan over hoe men met elkaar dient om te gaan. Er is dus wel degelijk sociaal kapitaal terug te vinden in de wijk.



Figuur 2.8: Scores van Rotterdam en de Beverwaard op de indicator 'Sociale inzet' en de onderliggende subindicatoren in de Beverwaard, 2008-2012
(bron COS, presentatie Risbo)

In figuur 2.8 staat de ontwikkeling van de dimensie Sociale Inzet van de Sociale Index weergegeven. Uit de figuur blijkt dat er sprake is van een positieve ontwikkeling binnen de dimensie Sociale Inzet. In Rotterdam daalt de score op deze dimensie terwijl we in de Beverwaard een sterke stijging zien. Vooral op de subdimensie 'inzet buurt [rapportcijfer]' zien we een sterke stijging. Ondanks deze positieve ontwikkeling is het volgens professionals erg moeilijk om projecten en initiatieven zonder professionele begeleiding te continueren. Uit de gesprekken bleek dat er een tekort is aan 'denkers' en 'trekkers'. De bewoners van de wijk die zich willen inzetten zijn volgens professionals vooral 'doeners' die niet de capaciteiten bezitten om zelfstandig projecten op te zetten en te continueren (na het terugtrekken van de professional). Zo is er een groep actieve bewoners die altijd bezig is met de gebeurtenissen in en rondom de wijk en actief bij de besluitvorming betrokken willen zijn. Zodra de professionele begeleiding ophoudt, valt het initiatief uit elkaar (zoals bij het goed lopende Bakens van Beverwaard gebeurd is). Het betreft bovendien vaak dezelfde

actieve vrijwilligers. Het is een redelijke constante groep bestaande uit circa 25 mensen.

In de wijk zijn een aantal vrijwilligersorganisaties zoals de stichting House of Hope, actief die als doel hebben isolement en maatschappelijke problemen te voorkomen of verhelpen. In de Beverwaard bestaat de stichting House of Hope uit circa twintig vrijwilligers, die sinds juli 2012, als onderaannemer van PIT010, mensen ondersteunt met maatschappelijk zorg vanuit buurthuis De Focus.

2.5 Samenvattende conclusie

Problemen

Op verschillende terreinen kampt de Beverwaard met problemen:

Fysiek en voorzieningen:

De Beverwaard is een diverse wijk waarbinnen een aantal tegenstellingen bestaan. Typisch voor de wijk is de bloemkoolstructuur die de wijk op sommige punten onoverzichtelijk en 'rommelig' maakt. De afwisseling van sociale huurwoningen en koopwoningen zorgt eveneens voor tegenstellingen in de wijk qua type bewoner. Beverwaard kent sinds de jaren tachtig leegstand en slechtlopende verkoop. Daarnaast kent het ook veel verhuismutaties. Beverwaard kent een volledig gerenoveerd winkelcentrum en een buurtcentrum De Focus. Naast de Focus zijn er weinig plekken in de Beverwaard waar mensen kunnen samenkomen, er zijn weinig sportverenigingen en culturele instellingen. De voorzieningen voor jongeren in de wijk zijn beperkt, terwijl 38 procent van alle inwoners van de wijk jonger dan 25 jaar is.

Beleid:

Een belangrijk aandachtspunt in de wijk is het lage vertrouwen van bewoners in het bestuur van de (deel)gemeente, dat blijkt zowel uit de Sociale Index als onze kwalitatieve analyse (hoewel uit de gegevens van 2012 blijkt dat het vertrouwen in de deelgemeente enigszins lijkt te zijn toegenomen.) Er lijkt een gevoel van "afstand" te zijn tussen bewoners, instanties en deelgemeente. Het lage vertrouwensniveau lijkt deels een onbedoeld effect van een aantal beleidslijnen:

1. Het repressieve beleid dat de afgelopen jaren noodzakelijkerwijs (!) gevoerd moest worden om de wijk sociaal te kunnen heroveren.
2. Het ontbreken van een eenduidige lijn op het gebied van sociale investeringen. De deelgemeente heeft veel sociale investeringen in de Beverwaard gedaan in een poging het tij te keren. Projecten en activiteiten

hadden weinig onderlinge samenhang en successen zijn onvoldoende in de wijk ingebed. Er heeft weinig tot geen continuering van opgestarte projecten plaatsgevonden. Het lijkt erop dat er teveel tegelijk is gedaan. Het was verstandig beleid van de deelgemeente om de bestaande projectencarrousel te stoppen (begin 2010), maar een beleidslijn die hiervoor in de plaats had kunnen komen, was niet duidelijk aanwezig.

3. Vanwege reorganisaties, zijn er veel wisselingen van de wacht geweest binnen de deelgemeente.
4. Recente gebeurtenissen (zoals schietincidenten) zijn van enorme invloed geweest op de subjectieve veiligheidsbeleving van bewoners.
5. Een ander kenmerk van de Beverwaard is haar slechte imago wat zij niet lijkt te kunnen verbeteren en van grote invloed is op de negatieve ontwikkeling van de wijk.

Partners:

De samenwerking tussen partners in de wijk is nog niet optimaal. Veel instanties werken nog te geïsoleerd van elkaar. Er zijn nieuwe initiatieven (zoals Samen Thuis in de Beverwaard) waarbij partners intensiever samenwerken. De gebiedsmanager is een cruciale speler in de huidige aanpak. Uitvoering van deze post wordt uitstekend vervuld, maar er dient een ondersteunend netwerk om hem heen geformeerd te worden om hem op adequate wijze te kunnen bijstaan wanneer dit nodig is, anders is deze constructie kwetsbaar.

Er is een wereld te winnen voor het welzijnswerk, op de volgende terreinen:

- Er zijn veel groepen in de Beverwaard die nu nog onvoldoende worden bereikt.
- Er zijn veel eenoudergezinnen in de Beverwaard. De hiermee samenhangende problemen worden, volgens basisscholen, onvoldoende door zorginstellingen opgepakt.
- Er zijn te weinig activiteiten voor jongeren, daarnaast worden ze onvoldoende bereikt en hangen ze veel op straat.

Sociaal en gezondheid:

De bevolkingsopbouw wordt gekenmerkt door een relatief groot aandeel jongeren en een bovengemiddeld groot aandeel bewoners van niet-westerse allochtone afkomst, met name Antillianen en Surinamers. Op sociaal gebied is er sprake van een kloof tussen zowel verschillende bevolkingsgroepen als tussen leeftijdsgroepen. De ervaren binding groeit naarmate bewoners elkaar kennen en er sprake is van wederzijds respect en inzet voor de leefomgeving. Ondanks dat 'gezelligheid' te vinden is in de Beverwaard, spelen er ook grote problemen achter de voordeuren: schuldenproblematiek, armoede, burenruzies,

werkloosheid, veel uitkeringen, eenoudergezinnen, gebroken gezinnen, meerdere gezinnen in één huis, onderverhuur en verslavingen.

Het grote aandeel kwetsbaren dat in de wijk woonachtig is, heeft direct en indirect invloed op de sociale binding en leefbaarheid in de Beverwaard.

Regelmatig is er aangegeven dat bewoners weinig betrokkenheid tonen voor hun pand of leefomgeving en minder actief meedoen met initiatieven. In sommige delen van de wijk is er weinig sociale controle. Ook heeft men in de wijk te maken met een tekort aan 'denkers en trekkers' en aan vrijwilligers, die initiatieven bedenken en ontplooiën.

De ervaren gezondheid is laag, wat overigens niet opmerkelijk bij bewoners met een lage sociaal-economische status. Dat maakt wel dat zorginstellingen nog veel werk hebben te verrichten in de Beverwaard. Ook lijkt de bereikbaarheid van de GGD voor bewoners voor verbetering vatbaar en zou gekeken moeten worden of zaken die opgeschaald moeten worden naar het LZN niet te lang bij de eerstelijnszorgpartijen blijven liggen.

Krachten

Er zijn wel degelijk 'krachten' aanwezig, het dimensiecijfer 'Sociale contacten' van de Sociale Index scoort zelfs boven het Rotterdams gemiddelde.

Sterke punten in de wijk zijn de samenwerking van de basisscholen, de inspanningen van de gebiedsmanager die veel bijdraagt aan het verbeteren van de buitenruimte, de sociale leefbaarheid en veiligheid en de aanwezigheid van een aantal organisaties in de wijk. De samenwerking tussen de partners lijkt de laatste tijd (onder invloed van de gebiedsmanager) te verbeteren en de woningcorporaties zetten zich in om de staat van de woningen in de wijk te verbeteren. Tegelijkertijd wordt vanuit het meerjaren faseringsbeleid 'Samen Thuis in de Beverwaard' de fysieke component met de zorgcomponent verbonden waardoor meer rendement in de wijk te behalen valt. Daarnaast wordt ook een groot aantal (bewoners)initiatieven ingezet met goede intenties (Halloween). Inbedding van dit soort projecten in de wijk en het ontbreken van voldoende capaciteit bij bewoners zijn vaak echter het probleem. Verder is er een groot aantal speelplekken voor kinderen en vormt buurthuis De Focus het zogenaamde sociale hart van de wijk.

Hoofdstuk 3 Sociaal Actieprogramma

3.1 Inleiding

De wijk de Beverwaard in de deelgemeente IJsselmonde is een mooie, ruime en groene wijk, maar is sociaal kwetsbaar. De verbondenheid van bewoners met de buurt is laag, er is veel armoede en sociaal isolement. Dit heeft direct en indirect invloed op de sociale leefbaarheid en veiligheid in de buurt.

Hierbij moet gezegd worden dat er niet enkel negatieve ontwikkelingen gaande zijn in de wijk. De deelgemeente en partners zetten zich in om de negatieve tendensen in de wijken te keren. Hierbij ontbreekt het in sommige gevallen echter aan een eenduidige lijn. Uit de gegevens van de Sociale Index blijkt dat de situatie in 2012 al enigszins verbeterd is ten opzichte van 2010. De scores op de Sociale Index in 2010 zijn in veel gevallen de laagste scores van alle metingen van de Sociale Index.

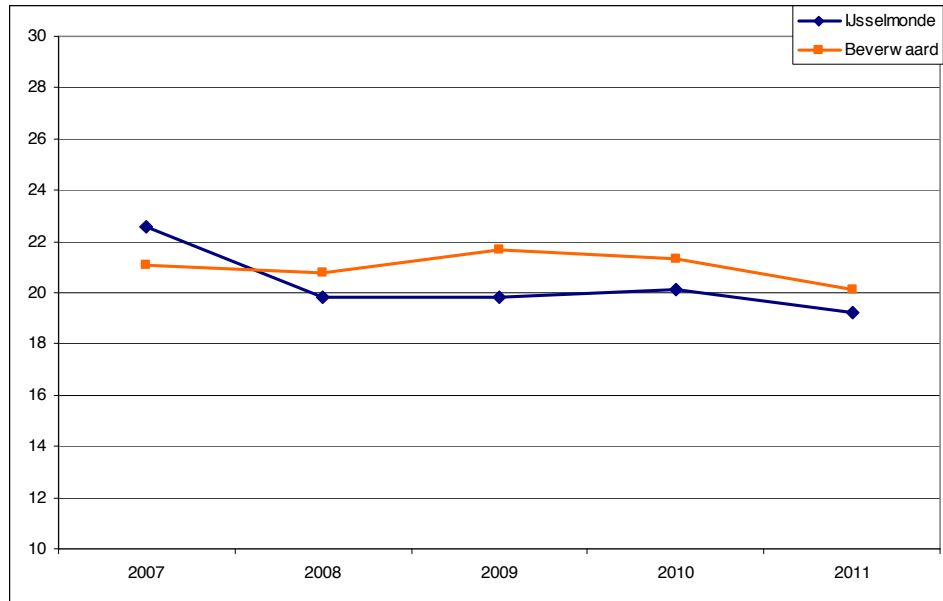
In dit hoofdstuk zullen we praktische handvatten bieden aan de deelgemeente over wat zij zou kunnen inzetten en doen om de Beverwaard weer uit haar negatieve spiraal te trekken. In paragraaf 3.2 worden kort de belangrijkste interventiepunten weergegeven, waarna in paragraaf 3.3. wordt aangegeven welke eerste stappen de deelgemeente zou kunnen zetten om deze interventiepunten aan te pakken. In diverse boxen in bijlage 1 kan de lezer meer informatie halen over *hoe* dergelijke stappen concreet invulling krijgen. Paragraaf 3.4 gaat in op de invulling van een Sociaal Actieprogramma voor de middellange en langere termijn.

In deze paragraaf geven we antwoord op de tweede deelvraag:

Wat is bij benadering het aantal jongeren in IJsselmonde dat nu geen startkwalificatie heeft en in de nabije toekomst ook geen startkwalificatie zal gaan halen?

Risbo heeft in de 'Monitor Rotterdammers van Antilliaanse en Marokkaanse afkomst' onderzoek gedaan naar het aandeel voortijdig schoolverlaters onder 17 t/m 22-jarigen in Rotterdam. Figuur 3.1 laat zien het dat aandeel voortijdig schoolverlaters in de Beverwaard tussen 2007 en 2011 schommelt tussen de 20,1 en 21,7 procent. In 2011 staan er van de ruim 1.150 17-22-jarige jongeren in de Beverwaard 232 (20,1%) geregistreerd als voortijdig schoolverlater. Het aandeel voortijdig schoolverlaters lijkt sinds 2009 dus licht te zijn gedaald. Het percentage vsv-ers in de deelgemeente IJsselmonde ligt in de periode 2008-

2010 rond de 20 procent. Ook in de deelgemeente is het aandeel voortijdig schoolverlaters in 2011 iets afgenomen. Er lijkt in de Beverwaard sprake te zijn van een lichte daling van het aandeel voortijdig schoolverlaters, maar op basis van de geschetste ontwikkeling is niet goed te voorspellen of deze daling zal doorzetten. Er zijn (bij gelijk blijvend beleid) ook geen redenen om aan te nemen dat er een plotselinge stijging of daling van het aandeel vsv-ers zal plaatsvinden in het komende jaar.



Figuur 3.1: De ontwikkeling van het aandeel voortijdig schoolverlaters (17-22 jaar) in IJsselmonde en Beverwaard, 2007-2011 (procenten).

(bron: JOS, presentatie Risbo)

3.2 Interventiepunten

In hoofdstuk twee zijn de (sociale) problemen en de krachten van de Beverwaard de revue gepasseerd. Onderstaande lijst geeft de belangrijkste interventiepunten kort weer en welke vraagstukken er voor de deelgemeente liggen.

1. Kwetsbare bevolkingsgroepen in de wijk en hoge instroom hiervan, die van directe en indirecte invloed zijn op de sociale cohesie.
2. Er is aandacht nodig voor het aantal gebroken gezinnen, problemen achter de voordeur en gezondheidsproblemen. Er wonen relatief veel eenoudergezinnen in de wijk. Deze worden onvoldoende door zorginstellingen bereikt.

3. Op sociaal gebied is er sprake van een kloof tussen zowel verschillende bevolkingsgroepen als tussen leeftijdsgroepen.
4. Er is een tekort aan denkers en doeners in de wijk en aan vrijwilligers, die initiatieven bedenken en ontplooiën.
5. De hoeveelheid aan losse projecten van de afgelopen jaren waarin veel activiteiten geïnitieerd en opgezet zijn, maar weinig bereikt is, omdat deze vervolgens weer zonder inbedding zijn stopgezet.
6. De samenwerking tussen partners in de wijk is niet optimaal. De instanties werken nog te geïsoleerd van elkaar.
7. Tijdens de noodzakelijke 'sociale herovering' van de wijk lag de nadruk op repressie: hetgeen tot onbedoeld gevolg heeft gehad dat het beeld bij bewoners van de 'deelgemeente als politiestaat' is ontstaan en daarmee een laag vertrouwen is ontwikkeld.
8. Met betrekking tot voorzieningen:
 - o Er wordt door bewoners nog onvoldoende gebruik gemaakt van de aanwezige voorzieningen en diensten.
 - o Informatie *over* het bestaan van allerlei voorzieningen kan beter en duidelijker.
 - o Er zijn te weinig voorzieningen, met name voor het relatief grote aandeel jongeren in de Beverwaard.

3.3 Stappenplan: Sociaal Actieprogramma

De interventiepunten dienen als eerste aangepakt te worden door de deelgemeente. In deze paragraaf zullen we aangeven hoe dat in onze optiek vormgegeven zou kunnen worden.

Beverwaardse problemen zijn meervoudig en complex, zo dient er tegelijkertijd geïnvesteerd te worden in o.a. het verminderen van sociaal isolement en problemen achter de voordeur, het vergroten van de sociale cohesie en gedragsverandering. Dit zijn zaken die niet opgelost kunnen worden met losse projecten, maar dat vraagt om een meer programmatische aanpak. De Beverwaard vraagt om betrokkenheid en inzet van zowel de deelgemeente, professionals in de uitvoering, als van bewoners.

Succesvolle projecten of initiatieven die de deelgemeente in het verleden in de Beverwaard gesteund of genomen heeft, zijn helaas onvoldoende ingebed in de wijk. Dat betekent dat aan de ene kant behaald succes beter *zichtbaar* gemaakt dient te worden en tegelijkertijd, veel belangrijker, dat er sprake moet zijn van *continuïteit* m.b.t. succesvol beleid in de Beverwaard. Dat lukt meestal niet met

losse projecten, want het projectenaanbod sluit niet altijd aan op de wensen van verschillende bewoners, of projecten stoppen zonder voldoende ingebed te zijn. Hoewel deze 'carrousel' door de deelgemeente al in januari 2010 gestopt is, zijn de gevolgen van de versnippering nog aanwezig en voelbaar in de wijk, mede omdat er geen duidelijke opvolgende beleidslijn voor in de plaats kwam .

Daarom is het van belang een *Sociaal Actieprogramma* te bouwen waarin een visie neergezet wordt voor de toekomst van de wijk en op welke wijze bewoners en vrijwilligers daarin een rol spelen. In een dergelijke visie is het belangrijk te focussen op enkele thema's. Gezien de situatie in de Beverwaard, stellen wij voor te focussen op de thema's *veiligheid, fysieke en sociale leefbaarheid*.

Continuïteit en zichtbaarheid is daarbij van belang.

Ten aanzien van bovenstaande interventiepunten, stellen wij de volgende concrete stappen⁴ binnen een dergelijk Sociaal Actieprogramma voor:

- o Er zou serieus bekeken moeten worden of er iets aan de instroom van kansarmen in de wijk of in ieder geval in bepaalde gebieden van de wijk gedaan kan worden om de boodschap af te geven dat de wijk de opeenstapeling van problemen niet meer aan kan. We denken hierbij aan een aanpassing van de bestaande Rotterdamwet (Wet bijzondere maatregelen grootstedelijke problematiek). Zo zijn er in maart 2012 bijvoorbeeld voorstellen gedaan t.a.v. huisjesmelkers met de Rotterdamwet 2.0 (zie kamerstuk 2012-0000372080).
- o Beleidsfocus wijzigen van repressief naar *sociaal repressief*. Dit betekent enerzijds waakzaam blijven op veiligheid en ongeregelheden en overlast etc. blijven aanpakken. Anderzijds moet de *sociale leefbaarheid* gestimuleerd worden door bewoners de kans te geven ideeën om hun wijk te verbeteren in samenwerking met bijvoorbeeld professionals van PIT010 te realiseren. Zij moeten zich daarin niet alleen *vraaggericht* opstellen, want het sociaal potentieel in de wijk is dusdanig laag, dat vragen waarschijnlijk grotendeels zullen uitblijven. Belangrijk voor PIT010 is juist het *stimuleren* van bewoners om met vragen te komen en die uit te werken. Het aansluiten bij alledaagse leefbaarheidsvraagstukken resulteert sneller in een actievere opstelling van burgers.
- o Als bewoners het idee hebben dat de deelgemeente serieus naar hen luistert, dan zal het vertrouwen in haar langzaam maar zeker

⁴ De genoemde stappen vergen her en der een extra toelichting hoe dat uit te werken. Daarom is in bijlage 1 een aantal boxen opgenomen die een verdere invulling hieraan geven.

groeien. Het verbeteren van vertrouwen is overigens een proces dat lang duurt en daarom ook niet direct binnen een jaar terug te zien zal zijn in de cijfers.

- o Deelgemeente, zijnde beleidsvormer, dient de rol van regisseur op zich te nemen, de professionele instanties de rol van uitvoerder. Houd deze lijnen gescheiden. De gebiedsmanager zou bijvoorbeeld als regisseur kunnen fungeren van een aanpak waarbij samenwerking en afstemming plaatsvindt tussen enerzijds de veiligheidsboot (politie) en anderzijds de sociale leefbaarheidsboot (welzijnsorganisatie en woningbouwcorporaties) (zie ook bijlage 1, box 2). De deelgemeente kan gedurende de beleidsperiode monitoren of de gemaakte afspraken nageleefd worden. Hierbij zijn korte lijnen en snelle contacten tussen deelgemeente en instanties belangrijk.
- o De zorg voor de problemen in de Beverwaard is een gezamenlijke opdracht van de deelgemeente, professionals en bewoners. Alle partijen zullen hun steentje moeten bijdragen.
- o Burgerparticipatie moet zodanig worden vormgegeven dat bewoners ook meebeslissen in plaats van enkel meevergaderen. Het project Buurtgerichte Aanpak⁵ zou ons inzien hierbij centraal moeten staan. Ook om generatieverschillen te kunnen overbruggen (zie ook bijlage 1, box 4).
- o Er dient een analyse gemaakt te worden van aanwezige voorzieningen en diensten en hun functioneren. Organisaties die in de wijk gevestigd zijn moeten duidelijk zichtbaar zijn en ervoor zorgen dat de drempel zo laag mogelijk is. Vanwege de hoge mutatiegraad moet de communicatie van instanties naar bewoners actief zijn (zie ook bijlage 1, box 2). Ook de welzijnsorganisatie en maatschappelijk werk hebben hier een belangrijke taak in.
- o De deelgemeente moet er zorg voor dragen dat (zelf)hulporganisaties in de Beverwaard hun doelgroep en bereik verbreden.
- o Er moeten meer georganiseerde activiteiten gecreëerd worden voor de jongeren in samenspraak met welzijnswerk.
- o Er moet een gedragsverandering gerealiseerd worden onder bewoners. Een deel van de bewoners zullen de benodigde capaciteiten moeten worden bijgebracht om projecten daadwerkelijk

⁵ Met Buurtgerichte Aanpak wordt het project rondom burgerparticipatie bedoeld en niet het snoeien van groen door de Roteb.

te laten slagen (zie ook bijlage 1, box 3). Ook moet ervoor gewaakt worden dat de reeds actieve bewoners niet overvraagd worden.

3.4 Sociaal Actieprogramma voor de middellange en langere termijn

De beschreven stappen in paragraaf 3.3 vormen de eerste noodzakelijke stappen tot praktische verandering van de wijk. Er zijn daarnaast ook aandachtspunten die een langere adem vergen om op te lossen, maar wel continue aandacht behoeven. Deze zullen in deze paragraaf successievelijk besproken worden. Een samenvattend overzicht wordt in de box hieronder geboden.

- Behaalde successen moet beter zichtbaar gemaakt worden en de continuïteit van succesvolle initiatieven moet gewaarborgd worden. Dit vergt goed opdrachtgeverschap van de deelgemeente.
- Het nieuwe welzijnswerk zal in nauw overleg met de bewoners het sociaal beleid moeten vormgeven: coproductie en co-creatie.
- Activiteiten dienen ook een coproductie van professionals, bewoners en ondernemers te zijn.
- In combinatie met de investeringen in de woningvoorraad moeten er flankerende sociale maatregelen georganiseerd worden (bv. Samen Thuis in de Beverwaard).
- Er moeten meer bewoners in de wijk bereikt worden met initiatieven.
- Actieve bewoners dienen ondersteund te worden door professionele instanties zodat zij zich als wijkambassadeurs kunnen ontplooiën. Hierbij kan gedacht worden aan een coachingsmodel waarbij professionals bewoners begeleiden bij het organiseren van activiteiten. Maar let op dat reeds actieven niet overvraagd worden.
- Professionele ondersteuning zwakkeren blijft nodig.
- Een blijvende investering in sport, gezondheid en welzijn voor kinderen is van belang. Naast CJG, GGD en LZN spelen basisscholen hierin een belangrijke rol, ook met betrekking tot gezond eten en bewegen.

Goed opdrachtgeverschap

Uit de vele gesprekken die wij met professionals in de Beverwaard hebben gevoerd, komt het beeld naar voren van te weinig *samenwerking*, *integraliteit* en

weten waar de anderen zich mee bezig houden.

Er is en wordt al veel gerealiseerd in de Beverwaard, maar om een stap verder te komen in de uitvoering is meer nodig. Het gaat dan vooral om het verbeteren van de (*sturings*)relatie tussen gemeente en uitvoeringsorganisaties in de wijk (eigenlijk IJsselmonde breed); wie doet wat in beleid en uitvoer? In dit verband is het ontwikkelen van een *gezamenlijk kader* van belang.

De deelgemeente IJsselmonde zou de regie op zich dienen te nemen wat betreft de inrichting van sociaal beleid.

Goed opdrachtgeverschap vereist van de deelgemeente politieke beslissingen en vastgestelde beleidsprioriteiten. Dat betekent dat zij de taak heeft de sociale en fysieke veiligheid te waarborgen. In samenspraak met de nieuwe welzijnsorganisatie PIT010 dient de gemeente aan te geven welke inzet zij van hen verwacht. Vervolgens dient dan aan de professionaliteit van de welzijnsorganisatie overgelaten te worden welke aanpak geschikt is om de beoogde effecten te behalen. Kort gezegd bepaalt de gemeente dan het 'wat er gedaan moet worden', de professionals het 'hoe het uitgevoerd gaat worden'. Het is van belang voor de deelgemeente om tijdens de uitvoering continu te monitoren of de afgesproken doelen ook daadwerkelijk worden gehaald. Daarmee is ook een uitdrukkelijke wens om de lijnen kort te houden. Een hoop onduidelijkheid verdwijnt wanneer deelgemeente en partners elkaar snel opzoeken. De deelgemeente is hierin leidend en zal daarover werkafspraken moeten maken met partners.

Nieuw welzijnswerk

De geschetste situatie in de Beverwaard vraagt om een aanpak op vele terreinen, maar deze moet niet geheel op het bordje van de deelgemeente komen te liggen. Het nieuwe welzijnswerk zal in nauw overleg met de bewoners en andere partners het sociaal beleid moeten vormgeven: coproductie en co-creatie. We doelen op de kans om activiteiten in coproductie te doen met professionals, bewoners én ondernemers van het winkelcentrum.

Het nieuwe welzijnswerk zal eerst burgers moeten raadplegen voor zij bepaalt wat zij in de wijk gaat neerzetten. Juist nu een nieuw 'gezicht opduikt', is dit een geschikte mogelijkheid om sociaal beleid werkelijk vorm te geven met bewoners, hun stem daarin serieus mee te nemen en activiteiten in coproductie en co-creatie vorm te geven en uit te voeren. Dat vraagt om een actieve werving van vrijwilligers. Geef daarbij ook die mogelijkheid aan jongeren om zelf, binnen duidelijke afgebakende kaders, activiteiten te organiseren (zie ook box 2b).

Een mooi project dat meerdere problemen *tegelijktijd* aanpakt en waarin diverse partners samenwerken is *Samen Thuis in de Beverwaard*. Dit initiatief is

in paragraaf 2.4 aan bod geweest. Dit initiatief verdient aandacht en uitbouwning tot andere sociale vormen om naast de grootschalige renovaties tegelijkertijd flankerende sociale maatregelen te organiseren om het sociaal kapitaal van de wijk verder te ontwikkelen.

Bewoners en jongeren

Een deel van de oplossing voor de problemen in de Beverwaard ligt ook bij het vergroten van de sociale cohesie en het activeren van bewoners. Maar op welke wijze krijgen we het voor elkaar dat meer mensen trots zijn op hun buurt en participeren in de wijk? Dit vergt enerzijds actieve bewoners die zich met passie voor hun buurt willen inzetten en meer andere bewoners willen inspireren. Anderzijds kent de Beverwaard bewoners die niet kunnen veranderen, omdat zij daarvoor over te weinig capaciteiten of meervoudige problemen (financiële, gezondheid, etc.) kennen. Daarvoor is blijvende professionele ondersteuning nodig. Beide aspecten worden hieronder nader toegelicht.

Activering bewoners

Daarvoor hebben we actieve bewoners nodig die zich zouden kunnen inzetten als ambassadeurs. Oftewel het stimuleren van 'actieven' om méér actieven te werven. Deze zouden, ondersteund door professionele instanties, de kans moeten krijgen activiteiten te ontwikkelen waarin burgerparticipatie gestimuleerd wordt. Dat vraagt om durf van de professionals om bewoners wat meer vrijheid te geven dingen te organiseren. Vrijheid hoeft niet vrijblijvendheid te betekenen. De deelgemeente kan een opdracht meegeven bij een verder door bewoners zelf in te vullen activiteit. Bewoners moeten het gevoel hebben dat de ideeën die ze hebben mogelijk worden opgepakt door de gemeente. Het *vertrouwen* in de deelgemeente is namelijk een voorwaarde voordat mensen zich actief op gaan stellen in de wijk. Daarnaast moet de burgerparticipatie zodanig vormgegeven worden dat bewoners ook daadwerkelijk meebeslissen in plaats van enkel 'meevergaderen'. Burgerparticipatie die meer omvat dan je mening mogen geven, biedt een grotere stimulans om te participeren in de wijk.

Er zijn nu nog te weinig actieve bewoners, het aantal wordt geschat op 25, waardoor het moeilijk is om met één actieve groep, de grote groep van inactieve bewoners en probleembewoners te bereiken. Dit aantal zal omhoog moeten wanneer men meer met bewonersparticipatie wil bereiken.

Het activeren van bewoners is wellicht een van de moeilijkste opgaven in de Beverwaard. Het welzijnswerk en andere partners dient vanuit hun professionele achtergrond en kennis van de wijk goed na te denken over effectieve

activeringsmethodes, waarbij men heel goed bewust moet zijn van de sociale samenstelling van de wijk. Dit vergt maatwerk m.b.t. wijkbewoners: sommigen kunnen zelf activiteiten en initiatieven ontplooiën en uitvoeren, sommigen zullen ondersteuning nodig blijven hebben van professionals omdat zij niet over capaciteiten beschikken of in problematische situatie verkeren.

Coachingsmodel

Ook de borging van projecten zal verbeterd moeten worden, zodat bewoners kunnen zorgen voor continuering. In tijden van bezuinigingen is het langduriger inzetten van professionals geen optie, omdat dit simpelweg te kostbaar is. Wat wel mogelijk is, is om projecten langer door te laten lopen met minimale begeleiding, waarbij al vanaf het begin een groot beroep wordt gedaan op bewoners om al in een eerder stadium een *begeleiderrol* op zich te nemen. Verder zou gedacht kunnen worden aan een *coachingsmodel* waarbij actieve bewoners worden gecoacht in het goed opzetten en uitvoeren van projecten. De deelgemeente en instanties dienen er te zijn om te faciliteren, ondersteunen en coachen.

Deze *minimale begeleiding* is ook nodig wil men de ambitie van de Rotterdamse Opgave waar gaan maken, dat wil zeggen meer ruimte creëren voor wijkbewoners en organisaties om zelf initiatieven te gaan ontwikkelen.

Professionele ondersteuning zwakkeren

In een wijk als de Beverwaard (met haar kwetsbare bevolking, gebrekkige sociale cohesie en de vele problemen achter voordeuren waar nu nog onvoldoende zicht op is) blijft professionele ondersteuning dringend nodig.

Gezondheid en welzijn

Het gezondheidscentrum aan de Boxbergenstraat moet zichtbaarder worden voor de wijkbewoners. De organisaties die in de wijk gevestigd zijn (bijvoorbeeld het Centrum voor Jeugd en Gezin) moeten duidelijk zichtbaar zijn en ervoor zorgen dat de drempel zo laag mogelijk is. Vanwege de hoge mutatiegraad moet de communicatie van instanties naar bewoners actief zijn. Hetzelfde geldt voor eerstelijnsorganisaties, zoals de GGD.

Verder is een blijvende investering in sport, gezondheid en welzijn voor kinderen van belang, wetende dat de deelname aan (school)activiteiten laag is, of door bezuinigingen niet meer bestaan. Scholen spelen hierin een belangrijke rol, ook met betrekking tot gezond eten en bewegen.

3.5 Samenvattende conclusie

De geschetste situatie in de Beverwaard vraagt om een directe aanpak op diverse terreinen, te weten: instroom kansarmen, problematische gezinssituaties (sociaal, financieel en gezondheid), activering bewoners, samenwerking tussen partners en voorzieningen. Het fundament hieronder dient een *Sociaal Actieprogramma* te zijn, dat gekenmerkt wordt door een sociaal repressief beleid, een einde maakt aan losse projecten, een opvolger is voor de oude 'projectencarrousel' en een visie ontwikkelt voor de toekomst van de wijk op de thema's veiligheid, fysieke en sociale leefbaarheid.

Voor de (middel)langere termijn geldt dat de (*sturings*)relatie tussen gemeente en uitvoeringsorganisaties in de wijk verbeterd moet worden waarbij continuïteit en zichtbaarheid van belang is. Dat vraagt van ook wat van partners:

- Het nieuwe welzijnswerk zal in nauw overleg met de bewoners het sociaal beleid moeten vormgeven: coproductie en co-creatie.
- Woningbouwverenigingen dienen naast investeringen in de woningvoorraad ook flankerend sociale maatregelen te treffen (wat deels ook al gebeurt)
- Een verbeterde zichtbaarheid en bereik van CJG en GGD in de Beverwaard is van groot belang
- Daarnaast spelen basisscholen een belangrijke rol in het welzijn, gezondheid en sport van kinderen en in de vormgeving van ouderparticipatie.

Literatuur

Bureau Companen (2012). *Monitor Veilig Ondernemen 2011. Rapportage ondernemersenquête september-december 2011 Misdaadcijfers van de politie*. Arnhem: Bureau Companen.

Ecorysn Communicatie (2006). *Positionering Beverwaard*. Amsterdam.

Engbersen, G., E. Snel en A. Weltevrede (2005) *Sociale herovering in Amsterdam en Rotterdam. Een verhaal over twee wijken*. Amsterdam: Amsterdam University Press.

Huygen en Lammerts (2004). *Quickscan Sociaal Investeren in Beverwaard*. Utrecht: Verwey-Jonker Instituut.

Koopman (2006). *Beverwaard: leerbaarheid- of imagoprobleem*. Gouda: Habiforum.

Poiesz, T.B.C. (1999). *Gedragmanagement: waarom mensen zich (niet) gedragen*. Wormer: Inmerc.

Putnam, R. D. (2000). *Bowling Alone: The Collapse and Revival of American Community*. New York: Simon & Schuster.

SEV (2008). *De toekomst van de bloemwijken*. Rotterdam: SEV.

Schuttevaer, R., M. Louis, P. van Rijn & R. Bouhalhoul (2012). *Kracht van de wijk. Rapportage Rotterdamse Opgave Beverwaard*. Rotterdam: JOS.

Tudjman, T., W. de Jong & E. Snel (2010a). *Gezinsbegeleiding achter de voordeur. Een evaluatie volgens de methode theory of change*. Utrecht: Anraad.

Tudjman, T. & W. de Jong (2010b). *Wijkgericht werken in Alphen aan den Rijn. Een inventarisatie van standpunten en ideeën met Theory of Change Methode rondom sociaal investeren in de Planeten- en Edelstenenbuurt vanuit drie visies: de gemeente Alphen aan den Rijn, Participe en wonen Centraal*. Rotterdam: Risbo.

Bijlage 1

In deze bijlage gaan we dieper in op het stappenplan zoals die in paragraaf 3.3. gepresenteerd is. Door het praktische karakter van het rapport is gekozen om in de hoofdttekst de interventies en kort en bondig te presenteren en de interventies verder toe te lichten in onderstaande boxen.

BOX 1: Sociale herovering en verder

Er is vanuit de bewoners wantrouwen tegenover de deelgemeente, politie en het welzijnswerk met hun projecten en initiatieven, omdat het idee leeft dat die van 'boven' worden bedacht en daarmee onvoldoende aansluiten bij de belevingswereld van de bewoners uit de wijk. Daarbij komt dat in het verleden teveel wisselingen van professionals hebben plaatsgevonden waardoor bewoners geen zin meer hebben om te investeren in een vertrouwensrelatie met deze instanties. Het idee heerst dat deze aanbieders 'toch maar tijdelijk' in de wijk aanwezig zijn. Door de deelgemeente is dit vaak opgepikt alsof er geen initiatief/belangstelling/participatie is vanuit de wijk, terwijl het in veel gevallen gaat om verlies van vertrouwen. Daarom is een verschuiving in denken en handelen van projectmatig naar programmatisch van belang (kanteling) binnen de deelgemeente, maar ook bij partners. Er is in het verleden duidelijk en scherp opgetreden (zero-tolerance: repressief), dat was ook nodig want de veiligheid was in het geding. Nu vraagt de situatie om enerzijds waakzaamheid op die veiligheid, maar tegelijkertijd ook het stimuleren van sociale leefbaarheid door met een *sociaal programma* te komen waarin een keuze wordt gemaakt voor enkele sociale projecten die een paar jaar lopen en waarin bewoners een duidelijke rol spelen. Hiermee voorkomt men dat er geld 'verloren' gaat aan losstaande projecten, en wordt tevens de kans vergroot dat een sociaal project wel aanslaat. Meer doen met minder middelen zou het adagium kunnen worden! Integraal werken hoort daarbij, waarbij de deelgemeente de rol van regisseur en het welzijnswerk de uitvoering op zich dient te nemen.

BOX 2: Voorzieningen: buurtcentrum De Focus

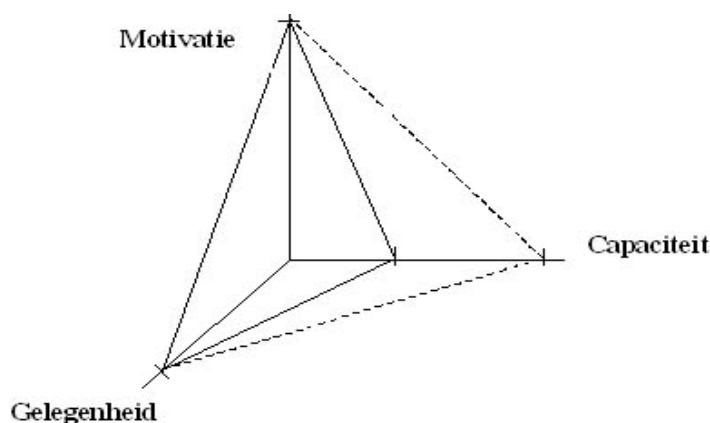
Het buurtcentrum De Focus is het middelpunt van de wijk. Het is voor de thema's sociale contacten en ervaren binding van de Sociale Index noodzakelijk om een dergelijk trefpunt in stand te houden. Dat betekent wel dat hierin geïnvesteerd dient te worden: aansprekende activiteiten georganiseerd in samenspraak tussen PIT010 en bewoners, ruime openstelling, veel vrijwilligers om de kosten te kunnen besparen etc. Kortom de bezettinggraad zou omhoog moeten. De Focus herbergt ook zelforganisaties, zoals Vrouwenkamer Zenana, Kerngroep Surinamers, Stichting Rangila, Antilliaans Vrouwen Netwerk en Scapina Diva's. Zelforganisaties zouden een belangrijke taak op zich moeten nemen om hun eigen doelgroep beter te bereiken. We krijgen de indruk dat enkele zelforganisaties in de Beverwaard relatief naar binnen zijn gekeerd, wat tot gevolg heeft dat het activiteiten ontwikkelt en ontplooit voor een kleine vaste doelgroep. De deelgemeente zal in haar subsidieverstrekking aan zelforganisaties de opdracht moeten leggen tot verbreding en beter bereik van de doelgroep waarop de organisatie zich richt. Dit wordt door Putnam (2000) als *bonding* gedefinieerd. Dit is echter niet voldoende. Voor het herstellen van sociaal kapitaal is ook *bridging* noodzakelijk. Het bruggenbouwen is de verbinding tussen mensen buiten de eigen groep, dus die niet gelijk zijn in leeftijd, sekse, religie, interesses en dergelijke. Volgens Putnam bestaan deze bonding en bridging naast elkaar en versterken ze elkaar. Hier ligt dus een tweede taak voor de zelforganisaties; naast *bonding* zullen zij zich ook op *bridging* moeten richten niet alleen tussen individuen, maar ook tussen de verschillende (zelf)organisaties.

BOX 2b: Voorzieningen voor jongeren: creëer voedingsbodem

De Beverwaard heeft een aanzienlijk aandeel jongeren, 38 procent van de bevolking jonger dan 25 jaar is (in Rotterdam gemiddeld 31 procent). In het verleden zijn meerdere initiatieven ondernomen om een plek te creëren voor jongeren. Om verschillende redenen is dit onvoldoende van de grond gekomen. Daarbij is het jongerenwerk in de loop van de tijd langzaam afgebouwd. Er is nu nog 0,4 fte beschikbaar voor de wijk. Momenteel zijn er volgens veel van de geïnterviewde personen onvoldoende voorzieningen/activiteiten voor jongeren. Dit bevordert volgens de professionals en buurtbewoners “hanggedrag” en daarmee overlastgevend gedrag. De oplossing voor de problemen met betrekking tot jongeren ligt op twee vlakken: voorzieningenniveau en begeleiding. Allereerst dient een goede voedingsbodem (draagvlak) in de wijk gecreëerd te worden waarop jongeren zich happy voelen en jongeren de ruimte krijgen. Belangrijk is de relatie tussen de deelgemeente en de jongeren te herstellen, door met jongeren in gesprek te gaan en gemaakte beloftes na te komen. Hierbij is het belangrijk dat er sprake is van een coproductie, de besluitvorming moet samen met de jongeren gebeuren. Op deze manier ontstaat er ook ruimte om talenten van jongeren verder te kunnen ontwikkelen. Dat vraagt om in gesprek te gaan met jongeren en uit te zoeken waar ze echt interesse voor hebben, zoals workshops in bijvoorbeeld rap/dans/muziek/sport, etc. Het vraagt ook om jeugdactiviteiten in De Focus en een analyse waarom de muziekstudio daar onvoldoende gebruikt wordt. Waarschijnlijk sluit een *gedifferentieerde* aanpak beter aan op de jongeren in de Beverwaard. Ook de groep onder de 12 jaar dient niet uit het oog te worden verloren. Er zijn indicaties dat er sprake is van opvoedingsproblematiek, waardoor een deel van de jeugd al op jonge leeftijd het verkeerde pad op raakt. De basisscholen en het lokaal zorgnetwerk hebben een belangrijke taak om dicht op schoolprestaties en de thuissituatie te zitten.

BOX 3: Gedragsverandering

De Beverwaard kent bewoners die wel ander gedrag zouden willen vertonen, maar dat niet kunnen (andersom komt trouwens ook voor). Het heeft geen zin deze mensen te blijven activieren en stimuleren. Om hen weer de aansluiting bij de maatschappij te kunnen geven, zal een gedragsverandering plaats moeten vinden. We laten ons daarbij inspireren door het Triademodel van Poesz (1999) dat ook toegepast wordt in Pendrecht en Zuidwijk bij het project *Gezinsbegeleiding achter de voordeur* van Bureau Frontlijn (Tudjman, De Jong en Snel, 2010a).



Figuur b3.1: Het triademodel van Poesz

Het Triade-model van Poesz gaat uit van de veronderstelling dat (verandering van) gedrag het gevolg is van de samenhang tussen drie vaste hoofdoorzaken:

- *Motivatie*: de mate waarin een persoon belangstelling heeft voor (het resultaat) van het gedrag. Bij veel gezinnen in de Beverwaard zou het hier kunnen gaan om hun intrinsieke behoefte aan te spreken en (te helpen) hun huishouden op orde te krijgen en hun kinderen op te voeden.
- *Capaciteit*: capaciteit is gedefinieerd als de mate waarin iemand beschikt over de fysieke en mentale mogelijkheden en hulpmiddelen om het gewenste gedrag te vertonen. Het gaat dan bijvoorbeeld om kennis, ervaring, vaardigheden, geld, instrumenten, informatie. Hier liggen aanknopingspunten waar hulpverlening en welzijnswerk bij kunnen inhaken om bewoners in staat te stellen mee te kunnen doen aan de samenleving.
- *Gelegenheid*: de factor gelegenheid is de mate waarin de omgeving het gedrag (on)mogelijk maakt; is er bijvoorbeeld de mogelijkheid om (gesubsidieerd) initiatieven voor de buurt te ontwikkelen?

BOX 3b: Gedragsverandering (vervolg)

Het model laat zien dat als één van de drie factoren niet aanwezig is, het gewenste gedrag ook niet vertoond zal worden. Dit zien we vaker in dergelijke kwetsbare wijken terug, De hulpverleners, buurtwerkers etc. lukt het vaak wel om bewoners te stimuleren iets te ondernemen (factor motivatie). De gemeente biedt ruimte om projecten neer te zetten of om activiteiten te organiseren (factor gelegenheid), maar het gewenste gedrag blijft uit. Dit model leert ons dat dit waarschijnlijk komt doordat de factor capaciteiten nog niet vervuld is. Bewoners moeten vaak handelingen worden bijgebracht om hen in staat te kunnen stellen een ander, meer wenselijk, gedrag te kunnen vertonen.

BOX 4: Burgerparticipatie: Buurtgerichte Aanpak

Wij zien een belangrijke rol voor de medewerkers van het instrument *Buurtgerichte Aanpak* weggelegd als *coach*. Als bouwstenen voor dit initiatief gelden;

- Projecten dienen op initiatief van bewoners vorm te krijgen, waarbij de eigen inzet voorop staat;
- Daarbij geldt dat het zoeken naar co-creatie, het gezamenlijk bedenken van maatregelen, het vaststellen van doelstellingen en een gezamenlijke verantwoordelijkheid voor de uitvoering, centraal moet staan;
- Projecten dienen gericht te zijn op uitvoering in overzienbare tijd maar dienen wel vormgegeven te zijn vanuit een langetermijnvisie;
- Projecten dienen gericht te zijn op het beter gebruik maken van de beschikbare openbare ruimte, zodat het niet alleen enkele straten van de Beverwaard betreffen. Daarbij is ook van belang dat het niet alleen om méér bewoners activeren gaat, maar ook zorgen dat er activiteiten worden verzorgd met actieve bewoners in *alle* delen van de Beverwaard. Nu zijn er slechts activiteiten in enkele straten en buurten. Dat zijn bijvoorbeeld de straten rond de Tropische Tuin, tussen het Maurickerf en de Eckhartstraat. Bij De Focus, Oude Watering, waar actieve bewonersclubjes zijn (zie bijlage 4). Echter om het 'rapportcijfer' van ervaren binding voldoende te krijgen, is het nodig om juist in die andere straten bewonersinitiatieven van de grond te krijgen. Dat zal niet eenvoudig zijn; aangezien er ook veel bewoners zijn met problemen, hetgeen participatie bemoeilijkt.

Bijlage 2

We hebben in dit onderzoek gesproken met vele professionals en bewoners. Wij danken hen voor hun tijd die zij hieraan besteed hebben. Onderstaande tabel geeft de functies weer waarin zij hun rol vervullen en de organisatie waar zij voor werken.

Tabel b2.1: Overzicht geïnterviewde personen en functie

Functies	Organisaties
Gebiedsmanager	Deelgemeente IJsselmonde
Strategisch Bestuursadviseur	Deelgemeente IJsselmonde
Beleidsadviseur	Deelgemeente IJsselmonde
Beleidsambtenaar	Deelgemeente IJsselmonde
Cultuurscout	SBAW
Directeur	RK Basisschool Regenboog
Directeur	OB Basisschool Barkentijn
Directeur	PC Basisschool Regenboog
Locatiemanager	Focus
Opbouwwerkster	Stichting Perspect
Manager	Stichting Perspect
Directeur	Stichting Perspect
Woonconsulent	Woonstad
Woonconsulent	Woonbron
Huismeester	Woonbron
Medewerker	Stichting Rhamma-Ah
Medewerker	Stichting De Meeuw
Jongerenwerker	Jongerenwerk SWF
Medewerker	House of Hope
Actieve bewoners	Burgers voor Beverwaard
Agent	Politie

Bijlage 3

Tabel b3.1: aandeel personen dat eigen gezondheid als matig of slecht beoordeeld

	2008	2009	2010	2011
Rotterdam	16,8	17,1	19,7	21,2
IJsselmonde	17,0	18,2	22,7	23,0
Beverwaard	12,6	16,6	25,9	20,4
<i>waaronder</i>				
Man	8,6	11,2	22,7	12,8
Vrouw	16,1	19,8	27,7	26,5
autochtoon	12,5	13,4	31,9	20,1
allochtoon	12,6	19,9	20,2	20,7
15-34 jaar	7,8	10,0	15,7	11,7
35-64 jaar	13,4	16,2	28,3	22,5
65 jaar eo	27,5	46,3	53,2	43,5

Bijlage 5

Waardering instrumenten

Een onderdeel van het onderzoek vormde het nagaan van hoe bewoners en instanties tegenover de inzet van diverse instrumenten staan die ingezet worden om de sociale samenhang in buurten en wijken te versterken. De meeste instrumenten zijn in het rapport aangestipt. Daarom volgt hier een korte opsomming van deze instrumenten en wordt ingegaan op hun toegevoegde waarde.

Sociaal Cultureel Werk / Opbouwwerk:

Inhoud: In buurthuizen, op straten, veldjes en pleinen worden diverse activiteiten voor en door bewoners georganiseerd. Dit draagt bij aan de leefbaarheid en sociale samenhang in de wijken: bewoners krijgen gelegenheid elkaar op een laagdrempelige manier te ontmoeten en actief te participeren in hun eigen buurt, waardoor zij zich meer betrokken gaan voelen bij elkaar en bij hun buurt.

Waardering: er gebeurt veel aan activiteiten. De kunst is om activiteiten meer in coproductie en co-creatie met bewoners op te stellen en meer samenhang te creëren tussen de verschillende activiteiten. Verder ligt er een uitdaging om meer actieve bewoners en vrijwilligers te krijgen (in samenwerking met Buurtgerichte Aanpak). Daarnaast dient de ondersteuning van zelforganisaties zich te richten op bonding (groter bereik binnen eigen doelgroep) en bridging (contacten leggen met andere bewoners, groepen en organisaties).

Jongerenwerk

Inhoud: JIJ/SWF zet zich (onder andere) in om, op basis van (het stimuleren van) de eigen inzet van jongeren zelf, de sociale samenhang/het contact tussen jong en oud te verbeteren.

Waardering: het jongerenwerk dient de hele wijk te bereiken en niet slechts een klein deel. Samen met de buurtwerker ligt een taak om met voorzieningen meer jongeren met diverse achtergronden te bereiken. Ook het ontwikkelen van een jeugdvoorziening verdient de aandacht.

Thuis op Straat (TOS):

Inhoud: In samenwerking met bestaande instellingen, levert TOS een aanvullende bijdrage. TOS geeft vooral 'buiten op straat' uitvoering aan haar opdracht. Die opdracht omvat (onder meer) het verbeteren van de relatie tussen jong en oud en het stimuleren van samenlevingsopbouw waarbij de relatie tussen oude en nieuwe bewoners in de wijk extra aandacht krijgt.

Waardering: Sinds 1 januari 2013 is de uitvoering van TOS overgedragen aan een andere welzijnsorganisatie. Hierdoor is het niet mogelijk om een uitspraak over de waardering van dit instrument.

Sport en Recreatie (SenR):

Inhoud: SenR exploiteert in de deelgemeente alle voorzieningen zoals zwembad, kinderboerderij, educatieve tuinen, sporthallen/gymzalen, sportvelden en sportstimulerende activiteiten.

Waardering: de voorzieningen lijken in orde. Mogelijke verbetering ligt in de zeggenschap tussen deelgemeente en gemeente: exploitatie en invullen van het programma is nog teveel een centrale aangelegenheid, terwijl de lokale kennis van de deelgemeente meer kan bijdragen aan de programmering dan nu het geval is.

Zelforganisaties:

Inhoud: Zij zetten zich – ieder op hun eigen manier – actief in voor het bevorderen van sociale samenhang in IJsselmonde. Door het organiseren van interculturele ontmoeting in de buurt, het bevorderen van wederzijds begrip tussen buurtbewoners, het doorbreken van sociaal isolement, het activeren van hun achterban, het organiseren van voorlichting en themabijeenkomsten, etc.

Waardering: zelforganisaties zijn nu nog teveel losse entiteiten: meer overkoepelende samenwerking is vereist om twee doelstellingen te bereiken: a) verbreden en verbeteren van het bereik binnen de eigen doelgroep en b) verbinding maken (bridging) met mensen *buiten* de eigen groep.

Vrouwenstudio's (Cleo Patria)/Vrouwenkamer:

Inhoud: Veilige ontmoetingsplekken voor vrouwen van waaruit zij hun sociaal isolement kunnen doorbreken en hun eigen kracht kunnen (her)ontdekken, doordat zij er de ruimte krijgen hun eigen initiatieven te ontplooiën. Vrouwen worden zodoende gestimuleerd tot participatie.

Waardering: de vrouwenstudio's vormen een waardevolle ontmoetingsplek. Ook voor hen geldt in het algemeen hetgeen voor de *zelforganisaties* geldt (zie hierboven).

Vrijwilligers (Vrijwilligersbeleid):

Inhoud: In het kader van de WMO en het nieuwe welzijn (Welzijn Nieuwe Stijl) verdienen vrijwilligers (en mantelzorgers) steeds meer de aandacht. Vrijwilligers zijn een belangrijke kracht ten behoeve van de sociale kwaliteit en sociale samenhang in buurten en wijken.

Waardering: Het aantal actieve bewoners zal omhoog moeten om meer met bewonersparticipatie te kunnen bereiken. Dat vraagt enerzijds om meer actieve bewonerscommissies/ -organisaties. Anderzijds moet er in de Beverwaard gewerkt worden aan het verbeteren van de *capaciteiten* van haar bewoners. Veel bewoners hebben moeilijkheden om actief mee te kunnen doen aan de samenleving. Zij hebben eerst kennis, training en vaardigheden nodig om een actieve rol te kunnen vervullen. Dat geldt zeker wanneer (delen van) de organisatie van activiteiten in handen komt van bewoners.

Opzoomeren, Algemene Bewonersinitiatieven en Buurtgerichte Aanpak van Bureau OpzoomerMee:

Inhoud:

Bureau OpzoomerMee biedt praktische ondersteuning aan deelgemeenten voor het bevorderen van sociale binding in straten / buurten.

Opzoomeren is een instrument ter aanmoediging en ondersteuning van eigen initiatieven van bewoners op straatniveau, die een bijdrage willen leveren aan het bevorderen van sociale samenhang en het verbeteren van de kwaliteit van de eigen woon- en leefomgeving.

Algemene Bewonersinitiatieven is een instrument ter aanmoediging en ondersteuning van eigen initiatieven van bewoners, die een bijdrage willen leveren aan het bevorderen van sociale samenhang in IJsselmonde.

De Buurtgerichte Aanpak betreft het vervolg op het oude Mensen Maken de Stad (MMS) programma, opgeschaald naar buurtniveau: samen met partners in de buurt werken bewoners aan oplossingen van in hun buurt ervaren problemen. Het is een aanpak waarbij de betrokkenheid en netwerken van bewoners op buurtniveau worden gestimuleerd en versterkt. Eigen kracht en talenten van bewoners zijn het uitgangspunt.

Waardering: Bekeken moet worden of deze instrumenten voor de Beverwaard samen zouden moeten gaan onder één noemer: de Buurtgerichte Aanpak. Zo zou de coördinatie en het overzicht van het ontwikkelen en stimuleren van initiatieven van bewoners binnen één project blijven. Zoals al eerder genoemd in dit rapport is het hier van belang dat er sprake van co-creatie is, oftewel het gezamenlijk bedenken van maatregelen, het vaststellen van doelstellingen en een gezamenlijke verantwoordelijkheid voor de uitvoering.

Daarnaast ligt hier ook een belangrijke taak om bewoners te *empoweren*, dat wil zeggen bewoners in hun *kracht* zetten. Dit zal Buurtgerichte Aanpak samen met de buurtwerker moeten zien vorm te geven, waarbij rekening gehouden wordt met verschillende typen burgers.

Cultuurscout IJsselmonde:

Inhoud: De cultuurscout stimuleert en ondersteunt opkomende culturele initiatieven in de wijken van IJsselmonde, waardoor bewoners worden geactiveerd en op positieve wijze met elkaar in contact worden gebracht. Kunst wordt hierbij ingezet als middel.

Waardering: Er zijn mooie projecten uitgevoerd, zoals de Bakens voor Beverwaard. Het betreft wel vooral de actieve bewoners van de Beverwaard die bereikt zijn. Sinds de professionele begeleiding hiervan gestopt is, is de continuïteit van het project in gevaar. Zoals gezegd zijn er weinig trekkers in de Beverwaard. Ook hier zou men naar een coachingsmodel (zie §3.4) kunnen introduceren om de borging van projecten te verbeteren. Overigens is de wijkkeuken wel een project wat succesvol doorgepakt is door actieve bewoners.