

**Het WAP onder de loep:
Een onderzoek naar vraaggericht werken**



Bestuurskunde

Erasmus Universiteit Rotterdam

maart 2017

David Vaandrager MSc

Dr. Peter Marks

Inhoudsopgave

De opdracht:	3
1.Theorie en methode toegelicht: dat wat mensen waardevol vinden.	4
1.2 <i>De basis</i>	5
2. De straatinterviews	6
2.1 <i>Selectie van het gebied</i>	6
2.2 <i>De casus in kaart</i> :.....	7
3.Analyse van Schiebroek Zuid	8
3.1 <i>Een kwantitatieve analyse in vogelvlucht</i> :	8
3.2 <i>Een overzicht per WAP thema</i>	11
4 Het model: de problematiek in samenhang	18
5 Het WAP onder de loep:	22
Bronnen:	24
Bijlage:.....	25

De opdracht:

De gemeente Rotterdam heeft de ambitie om effectief vraaggericht te werken. Daartoe zijn WijkActiePlannen (WAP) opgesteld waarin concrete wijkgerichte doelstellingen zijn opgenomen. De doelstellingen zijn als het goed is, gebaseerd op de behoeften van de wijkbewoners, maar is dat ook zo?

Om een antwoord te geven op die vraag heeft de gemeente Rotterdam aan de Erasmus Universiteit Rotterdam gevraagd om een onderzoeker het veld in te sturen. De opdracht van de onderzoeker is om de behoeften van bewoners vast te leggen en om te kijken of die behoeften ook in de doelstellingen van het WAP zijn vertaald.

Het uitgangspunt wordt dus gevormd door de behoefte van de bewoners, maar wat houdt dat in? Behoeften zijn gebaseerd op wat mensen belangrijk vinden of waar mensen waarde aan hechten. Om de behoeften van de bewoners te inventariseren zijn er 220 interviews in Schiebroek Zuid gehouden. De bevindingen van het veldwerk staan in dit rapport.

In het eerste hoofdstuk zal de theoretische grondslag worden behandeld, in het tweede hoofdstuk wordt stilgestaan bij de keuze voor de wijk Schiebroek Zuid als onderzoeksgebied. Vervolgens wordt de opgehaalde data uit de interviews behandeld per thema uit het wijkactieplan behandeld. Tot slot wordt in het laatste hoofdstuk een model geconstrueerd waarin de samenhang tussen verschillende waarden van bewoners wordt belicht.

1.Theorie en methode toegelicht: dat wat mensen waardevol vinden.

Bewustzijn van wat er in de omgeving van een overheid gebeurd is essentieel voor haar functioneren. Op dit moment is de kennis van die omgeving vaak gereduceerd tot cijfers zoals de sociale index, demografische cijfers, werkloosheidscijfers en criminaliteitscijfers. De vraag is of die data in staat is te vangen wat er daadwerkelijk speelt. Zo heeft de gemeente zelf ervaren dat als de grenzen om Schiebroek anders worden getrokken (door naar slechts een deel van Schiebroek te kijken in plaats van naar Schiebroek en Hillegersberg samen) er een compleet ander beeld kan ontstaan over de staat van het gebied (Gemeente Rotterdam, 2015). De cijfers meten dus niet altijd wat ze zouden moeten meten en kunnen zo blinde vlekken creëren (Boisot, 2006).

De behoefte om in control te zijn en risico's uit te sluiten heeft geleid tot een cijfermatige technocratische vorm van bestuur. In die technocratische slag is het in toenemende mate mogelijk geworden om op afstand te sturen met een dashboard. Dat valt ook af te leiden aan de enorme schaalvergroting binnen de overheid met als argument de grotere efficiëntie. Wat echter op de achtergrond raakt zijn de bewoners die de impact van dat beleid voelen. De discrepantie tussen het gemeten succes van beleid en het ervaren succes van beleid door bewoners kan dan vrij groot zijn. Die discrepantie openbaart zich voor bewoners vaak als het verschil tussen de officiële retoriek en de werkelijke impact op de samenleving (Wagenaar 2007, Seddon 2008).

Om te verklaren waarom de technocratische benadering er niet altijd in slaagt om het sociale systeem op een gewenste manier te beïnvloeden, is het belangrijk om een systemisch begrip te ontwikkelen. Een technocratische benadering zoekt verklaringen door verschijnselen te reduceren tot hun losse onderdelen. Als de losse onderdelen en hoe die elkaar beïnvloeden worden begrepen is het mogelijk om het geheel te doorgronden. De losse onderdelen vormen een functionele eenheid vergelijkbaar met een machine die als de onderdelen in elkaar zijn gezet een voorspelbare functie kan uitvoeren. Sociale systemen vertonen echter eigenschappen die zich niet laten verklaren door de losse onderdelen. Dat komt omdat de losse onderdelen van sociale systemen in samenhang eigenschappen vertonen die ze los van elkaar niet bezitten. Een gemeenschap van mensen als geheel kan gedrag vertonen, dat niet verklaard kan worden door de losse gedragingen van individuen bij elkaar op te tellen. Het zijn de dynamische interacties tussen de mensen die het 'gedrag' van de gemeenschap vormgeven. Het essentiële verschil is dus dat je verschijnselen in sociale systemen vooral kan doorgronden als je ze als geheel beziet. Informatie over dat geheel zit vooral bij de mensen die nauw betrokken zijn bij het systeem: de bewoners of professionals die leven en werken in het systeem (Vennix, 1996). Zij zijn het als geen ander die ervaren of bijvoorbeeld beleid een waardevolle toevoeging heeft.

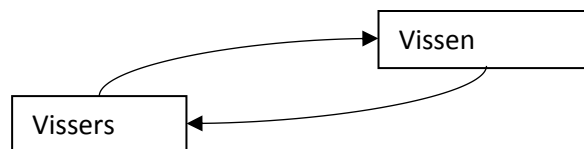
De uitkomsten van een systeem zijn een logisch gevolg van de omstandigheden van dat systeem (Sterman,2000). Dat geldt ook als het uitkomsten zijn die beleidsmakers niet voor ogen hadden of als beleidsmakers die als problematisch definiëren. Om een bepaalde of gewenste uitkomst in een systeem te bewerkstelligen, moeten de onderdelen op een specifieke manier georganiseerd zijn. Het is die organisatie of structuur met zijn interacties die verantwoordelijk is voor de uitkomst. In dit onderzoek wordt een methode gebruikt om die structuur bij benadering bloot te leggen.

1.2 De basis.

De systeemstructuur kan zichtbaar gemaakt worden door de relevante onderdelen en de verbanden daartussen te benoemen en die in een model weer te geven.

Door het soort verbanden heeft een ingreep in een systeem invloed op het hele systeem. Dit kan aan de hand van het terugkoppelingseffect of “feedback” toegelicht worden. Feedback ontstaat als een onderdeel of element via een relatie met een of meerdere andere elementen met zichzelf in verbinding staat. Hier kan gedacht worden aan een manager die met een beslissing invloed probeert uit te oefenen op een systeem, de beslissing die hij neemt heeft een effect waardoor het systeem verandert, de verandering vormt weer input voor de manager.

Er zijn 2 soorten verbanden die een terugkoppelingseffect kunnen vormen: versterkende en dempende verbanden. Versterkende verbanden zetten de richting van een verandering kracht bij en dempende verbanden zwakken de richting van een verandering juist af. Een voorbeeld van een dempend verband is hoe meer vissers hoe minder vissen er overblijven (door meer, minder). Een voorbeeld van een versterkend verband is hoe minder vis, hoe minder vissers van de vangst kunnen leven (door minder, minder) (Vennix, 1996).



Het bepalen van wat bewoners een waardevolle uitkomst vinden is verre van eenduidig. Mensen handelen vaak op basis van beperkte kennis, omdat het niet te doen is om als individu alle relevante onderdelen van een complex sociaal systeem te kennen. Zelfs als mensen in het bezit zouden zijn van volledige informatie heeft de menselijke geest de neiging om informatie door een mentaal filter heen te trekken op basis van eigen belangen en de korte termijn (Sharkansky, 2002; Morçöl, 2012). Een filter dat afhankelijk is van zaken als cultuur, opleiding en opvoeding. Hoewel er sprake

is van vele perspectieven wil dat niet zeggen dat mensen het bij het verkeerde eind hebben. De situatie is te vergelijken met een donkere kamer, waarin mensen in het bezit zijn van een zaklamp. Elk individu is in staat om een stukje van de kamer te verlichten dat stukje van de kamer is vergelijkbaar met een beperkt perspectief op het sociaal systeem. Als alle aanwezigen hun lamp aan zouden zetten kan de hele kamer verlicht worden (Vaandrager&Gerrits, 2014). Het is dus nuttig om bij het vaststellen van de waardevolle uitkomsten kennis te nemen van de verschillende perspectieven die daarover in de wijk bestaan. In dit onderzoek wordt dat gedaan door het houden van open interviews. Het gaat dan niet alleen om het vaststellen van de uitkomsten die mensen waardevol vinden, maar ook om de vraag waarom bewoners dat een belangrijke uitkomst vinden en hoe zij denken dat die uitkomst ontstaat of juist niet ontstaat (de dempende en versterkende verbanden). Op deze manier wordt niet alleen een beeld van de belangrijke thema's gecreëerd, maar ook of het WAP invloed heeft op de genoemde oorzaken en gevolgen van die thema's.

2. De straatinterviews

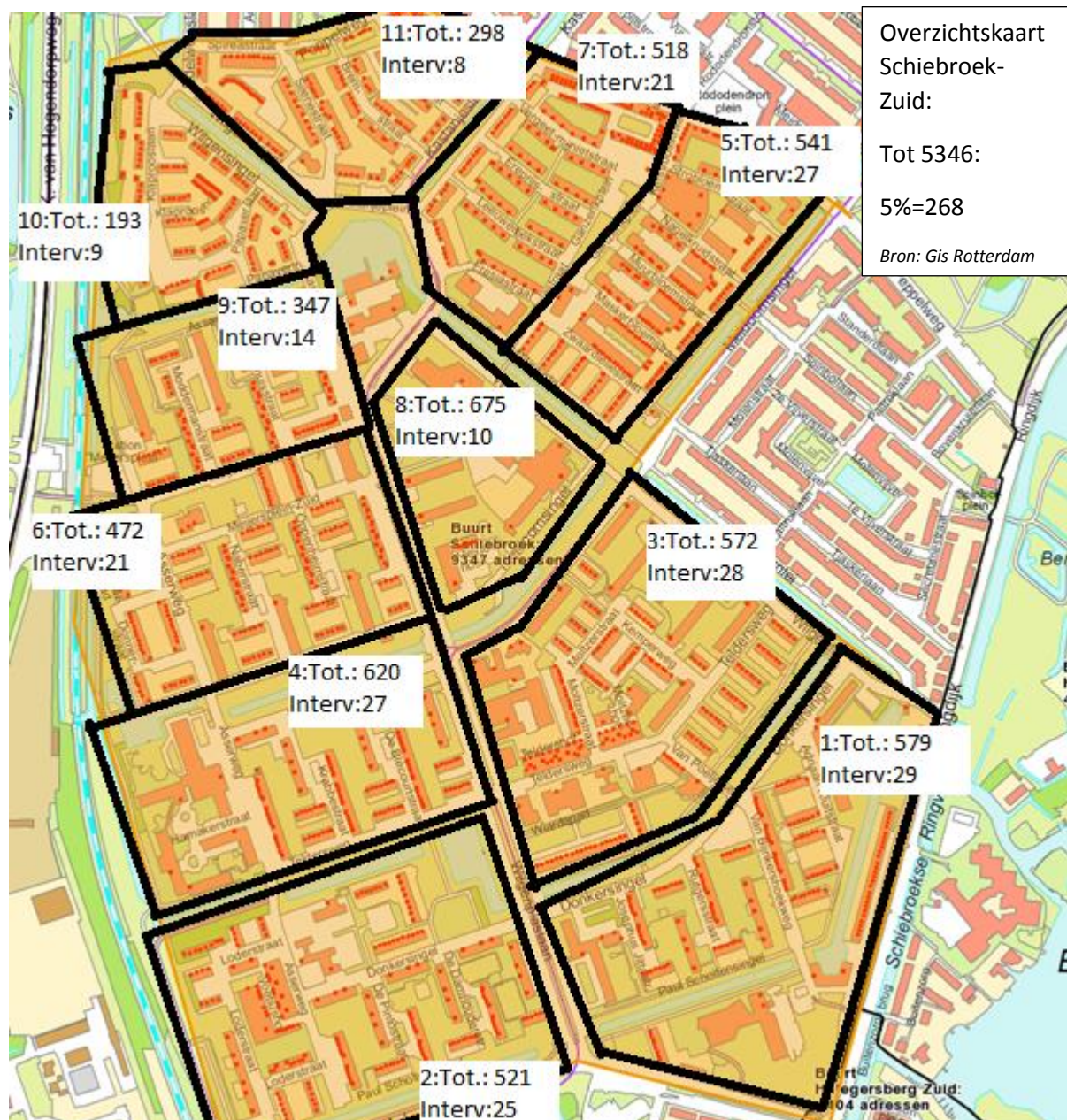
De ambitie van het onderzoek is om aan de hand van een casus te analyseren wat de bewoners in die casus maatschappelijk waardevol vinden en of die behoeften zijn vertaald naar het WAP. Om relevante uitspraken te kunnen doen over wat mensen waardevol vinden moet de data die verzameld wordt representatief zijn voor de onderzochte populatie. De representativiteit wordt gewaarborgd door gebruik te maken van een systematische steekproef met een aselect (toeval) begin. In de praktijk betekent dit dat het gebied wordt opgeknipt in deelgebieden en dat binnen elk deelgebied op elke bel wordt gedrukt totdat, verspreid over het gebied bij 5 % van de verblijfsobjecten (een term afkomstig uit de Rotterdamse GIS) is opengedaan.

2.1 Selectie van het gebied

Bij de selectie van het gebied wordt in verband met de haalbaarheid rekening gehouden met 4 criteria: Bevolkingsomvang, meedoen, taal en problematiek. Als de criteria in acht worden genomen is Schiebroek Zuid de meest logische keus. Het gebied is met 5346 verblijfsobjecten klein genoeg om binnen de tijd van het onderzoek een representatieve steekproef te trekken (Gemeente Rotterdam GIS). De benodigde 5% zou dan neerkomen 268 interviews. Hoewel het doel is van dit onderzoek om moeilijk bereikbare groepen te spreken is het ook op aanraden van de gemeente onverstandig om dat in een gebied te doen waar de kans op non-respons erg groot is. Het meedraaien in de maatschappij wordt grof ingeschat door te kijken naar werkloosheidscijfers en naar de opkomst tijdens verkiezingen. Uit deze aanname volgt dat op de Kop van Zuid na de hoogste opkomstpercentages bij verkiezingen allemaal te vinden zijn in Hillegersberg Schiebroek en ook dat het gemiddelde percentage werklozen een stuk hoger ligt in de gebieden van Feijenoord ten opzichte van Hillegersberg-Schiebroek 15% om 6,3% (zie bijlage 2 Meedoen; buurtmonitor 1 januari 2015). De kans op non-respons wordt ook vergroot door een mogelijke taalbarrière. Met 37% van de bevolking die allochtoon is, ligt dat percentage in Schiebroek relatief laag en daarmee gunstig voor dit onderzoek (zie bijlage 3 Taal buurtmonitor 1 januari 2015). Tot slot heeft Schiebroek Zuid de problematiek die de wijk interessant maakt voor dit onderzoek. In de wijkanalyse met de veelzeggende titel 'Schijn bedriegt' (2015) wordt de toestand in Schiebroek-Zuid aan de hand van verschillende thema's beschreven. Op het gebied van scholing is er sprake van veel kleuters met een onrustige thuissituatie en een forse taalachterstand. Het percentage vroegtijdig schoolverlaters is nagenoeg gelijk aan Oud-Charlois en het opleidingsniveau van ouders is lager dan in Oud-Charlois. Op het gebied van werk ligt het percentage niet werkende en mensen met een uitkering (17%) zelfs hoger dan in Oud Charlois, daarnaast zitten er meer mensen in de schuldhulpverlening dan in Oud-Charlois De problematiek is vooral geconcentreerd in 4 blokken maar in de rest van Schiebroek-Zuid bevinden zich ook betere gebieden. Als het onderzoek over heel Schiebroek-Zuid gaat kan daarom een erg rijk palet aan beelden naar voren komen.

2.2 De casus in kaart:

Om een goede spreiding over het hele gebied te krijgen is Schiebroek-Zuid opgeknipt in 11 kleinere gebieden.



Binnen die kleinere gebieden is ernaar gestreefd om 5% van de bevolking te spreken. De getallen in de kaart zijn gebaseerd op het totaal aantal verblijfsobjecten in het omliggende gebied. In de meeste gevallen zijn dat adressen, maar hier en daar kan het ook om schuurtjes gaan. Verder waren niet alle woningen bewoond bijvoorbeeld door de geplande sloop aan de Peppelweg en bleek het niet mogelijk om mensen te spreken in een aantal bejaardencomplexen zoals bijvoorbeeld Borgstate in gebied 8 en Aafje Schiehoven in gebied 4. Door het overgebleven aantal verblijfsobjecten is het aantal benodigde interviews 220 waarmee de 5% is gehaald. In sommige gevallen representeert een interview meerdere bewoners als er in het verblijfsobject meerdere mensen wonen.

3. Analyse van Schiebroek Zuid

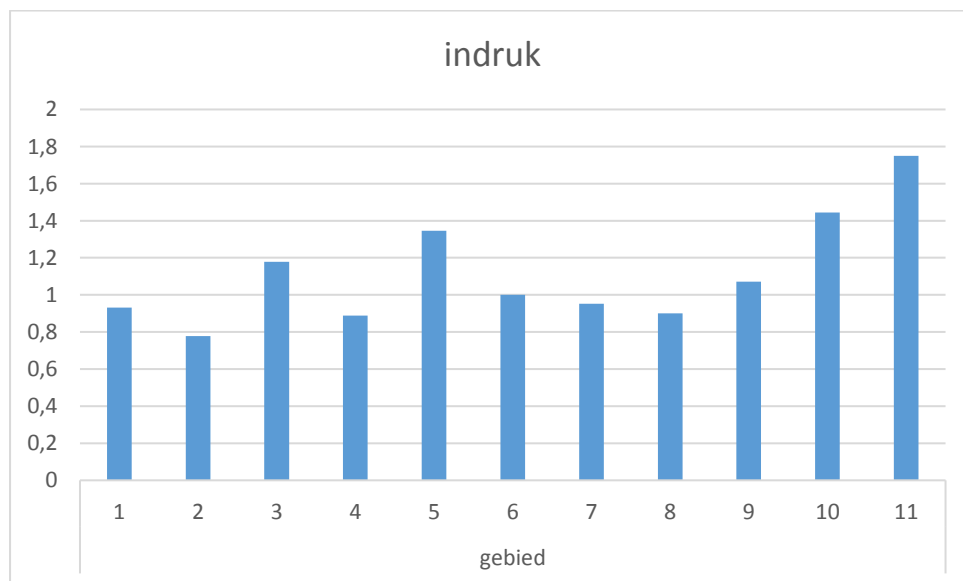
3.1 Een kwantitatieve analyse in vogelvlucht:

Er is gebruik gemaakt van de scores die mensen aan de verschillende thema's hebben gegeven waardoor er overzicht is hoe de bewoners hun buurt beleven. De thema's zijn in lijn met de thema's uit het WAP:

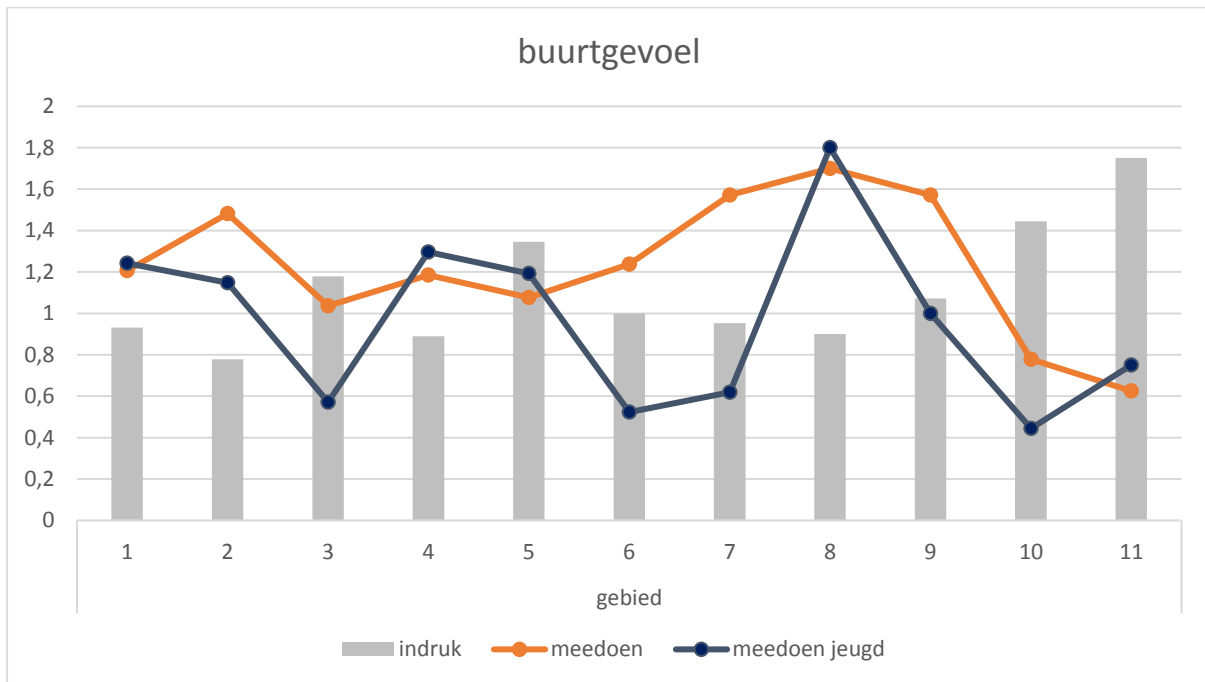
De thema's uit het WAP (gemeente Rotterdam,):

1. Iedereen doet mee Volwassenen
 1. Aanpak schuldenproblematiek
 2. werkloosheid/activering,
 3. Zelfstandigheid/gezondheid ouderen
2. Iedereen doet mee jeugd
 1. Schoolprestaties
 2. sport
3. Beter wonen beter leven
 1. Onderhoudsplannen woningen
 2. Verbeteren leefbaarheid (veiligheid/buitenruimte)
4. Verminderen verkeersoverlast
 1. Ringdijk/ parkeeroverlast Plaswijckpark
5. Behouden en verbeteren voorzieningen
 1. Peppelweg (leegstand)
 2. Behoeftetepeiling maatschappelijke voorzieningen

Naast de scores op de thema's is er ook gebruik gemaakt van een score op de algehele indruk. De algehele indruk is gebaseerd op uitspraken over de buurt. Hier was soms een interpretatieslag nodig, omdat sommige bewoners zeiden tevreden te zijn over de buurt, maar na wat doorvragen heel veel ergernissen konden noemen, of andersom dat ze niet tevreden waren met de buurt maar weinig verbeterpunten konden noemen. Voor zowel de indruk als de thema's is een schaal van 0 tot 2 gebruikt. Voor de algehele indruk geldt dat 0 ontevreden is en 2 tevreden. Voor de thema's wil een 0 zeggen dat het thema geen rol speelt en 2 dat het thema een belangrijke rol speelt.

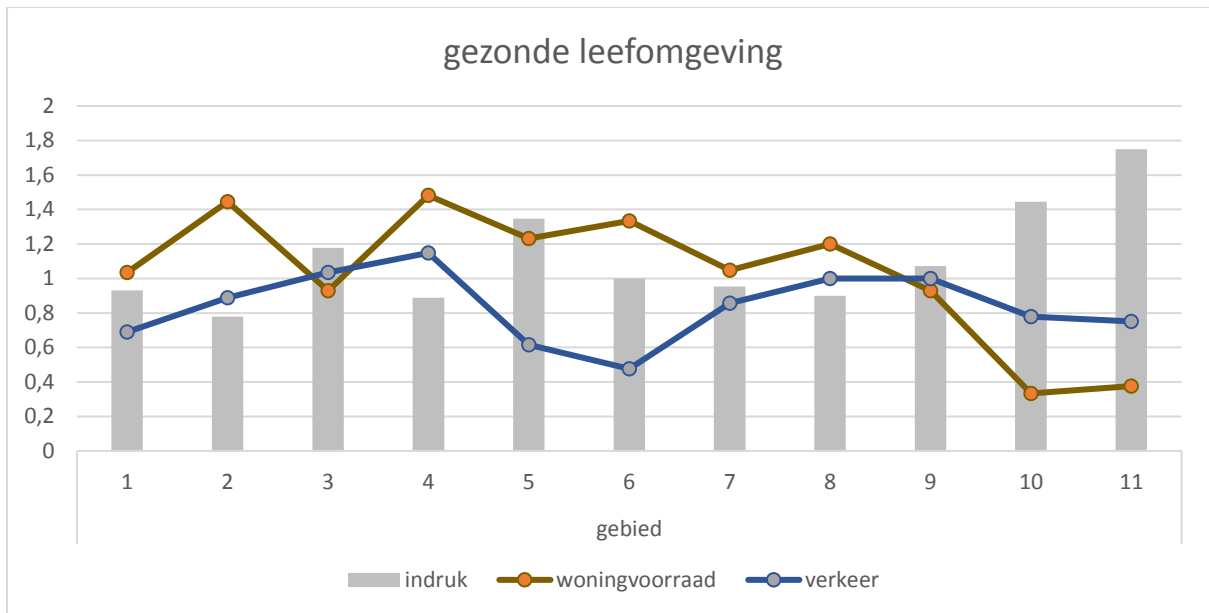


De gebieden 1,2,4, 7 en 8 scoren onder de 1; ofwel qua beleving van de buurt de minste gebieden. Vooral 2 en 4 worden ervaren als slechte gebieden. Gebied 8 scoort weliswaar bijna even laag, maar dat gaat maar om 10 interviews aangezien er geen toestemming werd verleend om de bewoners uit het bejaardenhuis te spreken. Dat is jammer, want die vormen wel een belangrijk deel van de bevolking in dat gebied. De volgende stap is om te kijken welke factoren of thema's een belangrijke invloed lijken te hebben op de beleving van de buurt.



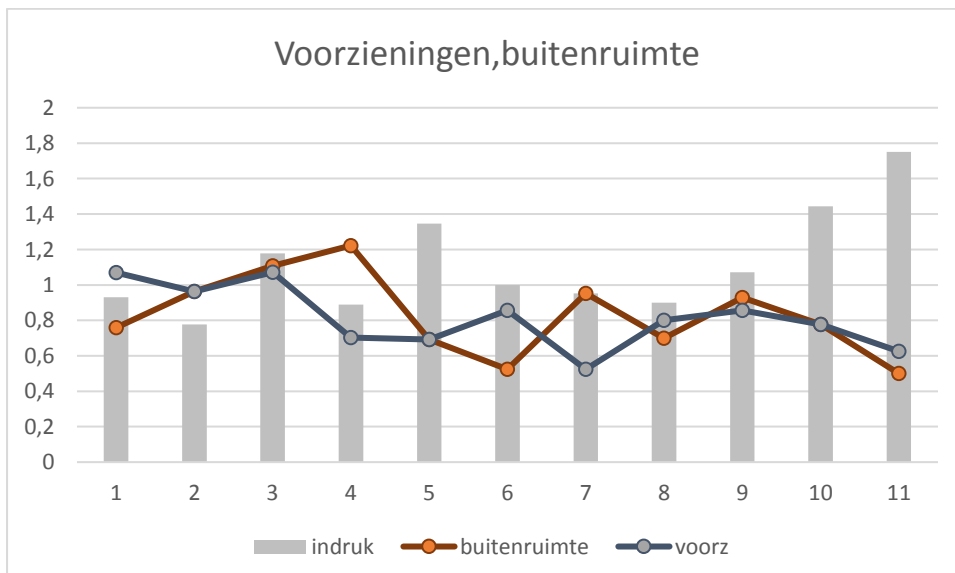
Uit de data komt naar voren dat bewoners in de wijken met een lage algehele indruk het thema 'meedoen' belangrijk vinden, en vice versa dat bewoners in wijken met een hogere algehele indruk 'meedoen' niet erg relevant vinden. In de mindere wijken wordt het onderling contact vaak gemist. Een gebrek aan sociaal contact leidt sneller tot isolement en een gebrek aan buurtgevoel.

In de grafiek is ook het 'meedoen' van de jeugd meegenomen. De parallel met de algehele indruk is voor dit thema minder gemakkelijk te trekken. Vaak worden mensen pas geconfronteerd met overlast gevende jeugd als er in de buitenruimte een verzamelplek is. Dat kan een school zijn of een park waar bewoners de hond uitlaten. Het hoeft niet altijd iets in de directe leefomgeving te doen.



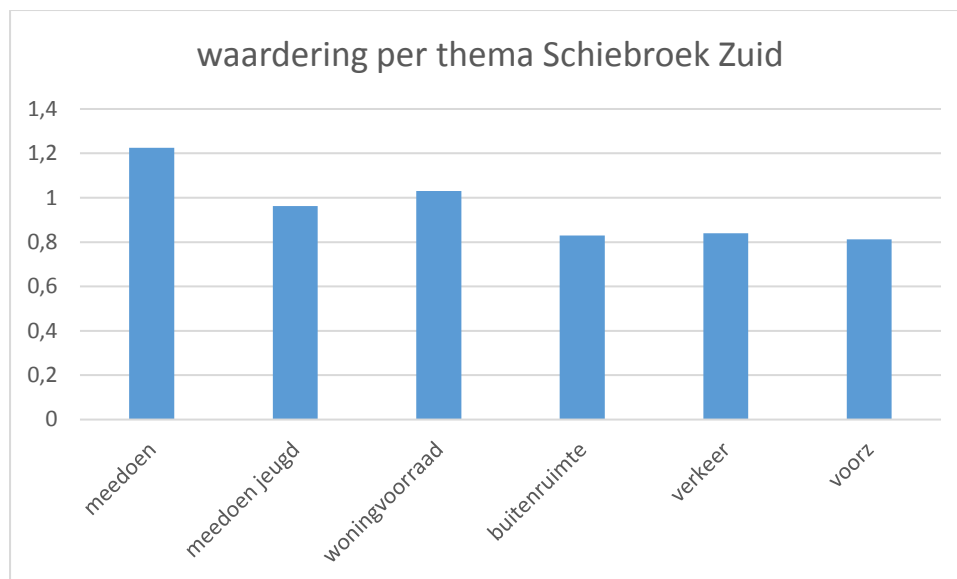
De thema's verkeer en woningvoorraad worden door bewoners vaak gekoppeld aan veiligheid en gezondheid. Veel woningen hebben een gebrek aan kwaliteit waardoor de huizen onder andere erg vochtig zijn. Het vocht leidt in veel gevallen tot hardnekkige schimmels. Bewoners geven in een aantal gevallen aan dat die schimmels op hun beurt weer zorgen voor problemen met de gezondheid. In de gebieden 2,4,5,6 en 8 wordt het meest geklaagd over de woningvoorraad, dat hoeven niet alleen mensen te zijn die in de slechte woningen wonen, maar het kunnen ook mensen uit nieuwbouwprojecten zijn. Mensen uit de nieuwbouwprojecten vinden dat de slechte woningen afdoen aan het straatbeeld.

Het verkeer wordt vooral in gebieden met veel kinderen en langs verkeersaders zoals de Wilgenplaslaan als erg onveilig ervaren.



Voorzieningen en buitenruimte staan in dezelfde figuur, omdat het ervaren tekort aan voorzieningen vaak door gebrekkige voorzieningen in de buitenruimte komt. Dan kan gedacht worden aan een tekort aan speelpleintjes, parkeerplaatsen of een hondenuitlaatplek. De voorzieningen worden over het algemeen met een voldoende gewaardeerd. In gebieden 1 en 3 vinden de bewoners het thema voorzieningen zeer belangrijk: in gebied 3 vinden bewoners de Teldersweg enigszins verpauperd met

een eenzijdig winkelaanbod en in gebied1 zijn het een gebrek aan parkeerplaatsen en het uitdunnende winkelaanbod die voor een hogere score zorgen. Het thema buitenruimte wordt door de bewoners in gebieden 3 en 4 belangrijk gevonden. In die gebieden gaat het vooral om het onderhoud aan de stoep, onderhoud aan het groen en vuil op straat.



Het thema meedoen vinden veel bewoners het belangrijkste als het gaat om wat mensen waardevol vinden in hun buurt. Het meedoen van de jeugd wordt niet zelden in een adem genoemd met meedoen van volwassenen, zo stellen bewoners dat het meedoen van volwassenen begint bij de opvoeding. Ook de woningvoorraad is zeker in bepaalde gebieden een belangrijk thema. Om achter de redenen te komen waarom bewoners bepaalde thema's belangrijk vinden wordt in de volgende stap gekeken wat bewoners zelf observeren over het ontstaan van de problematiek.

3.2 Een overzicht per WAP thema

Thema meedoen volwassenen:

Al snel werd duidelijk dat meedoen een erg belangrijk thema is voor bewoners. We hebben dan ook aan de bewoners gevraagd wat meedoen inhoudt. Daaruit komt naar voren dat het om meer gaat dan participatie op de arbeidsmarkt of de vereenzaming van ouderen zoals in het WAP staat. De bewoners verwijzen op verschillende manieren naar het gebrek aan meedoen. In de kern gaat het om de hoge concentratie van een bepaald soort mensen dat in Schiebroek Zuid woont en de gevolgen die dat heeft voor de betrokkenheid bij de gemeenschap. Met het bepaald soort mensen bedoelen bewoners vooral mensen die het om uiteenlopende redenen (nog) niet lukt om een plek in de maatschappij te veroveren: vluchtelingen, mensen met psychische klachten, ouderen en mensen met weinig perspectief. Een veel gehoorde uitspraak is dan ook 'er zijn hier veel mensen die....' Zonder de gebieden 10 en 11 mee te nemen, omdat de problematiek daar minder speelt, zijn er van de 201 geïnterviewde (uit gebied 1/t/m 9) 85 bewoners die op deze manier op de concentratie wijzen. Als daar uitspraken over het meedoen van bewoners, het gedrag van bewoners in termen van mentaliteit en culturele spanningen aan toe worden gevoegd, gaat het om 143 bewoners die

negatieve uitspraken doen over de onderlinge dynamiek. In de gebieden 4 en 6 is dat meer dan 70% van de geïnterviewde bevolking en in 2, 7 en 9 ligt dat percentage boven de 80%.

Op de vraag waarom de concentratie van die groep zo hoog is geven bewoners aan dat een belangrijke oorzaak de grote hoeveelheid woningen met lage huren is. De instroom van bewoners die tot deze concentratie leidt is niet alleen op gang gekomen door de goedkope woningen, maar ook andere factoren hebben aan die instroom bijgedragen. Zo fungeert gebied 7 volgens de bewoners als een dumpplek voor mensen uit integratietrajecten. Via, via hebben mensen vernomen dat in elke portiek minstens een probleemgeval opgenomen moet worden. Bezuinigingen zorgen ervoor dat die mensen te snel de maatschappij instromen. Een instantie als Firmitas en verschillende bewoners die zelf in de zorg werken geven aan dat deze mensen pas hulp krijgen als ze ontsporen, want dan voldoen ze aan de voorwaarden. Bezuinigingen hebben er ook voor gezorgd dat ouderen eerder vereenzamen: ze moeten verplicht langer vaak alleen thuiswonen en krijgen ook minder hulp over de vloer. Overigens leidt dit ook bij jongeren tot frustraties, omdat ouderen weer te lang eengezinswoningen bezet houden en de doorstroom op de beperkte woningmarkt blokkeren. Daarnaast heeft een aangekondigde sloop van de flats in 2008 veel bewoners doen besluiten om weg te gaan. Toen de sloop niet doorging zijn er in de leeggekomen huizen veel mensen zonder plek in de maatschappij komen wonen. In de flats is sprake van onderhuur en bewoners vragen zich af waarom er geen controle lijkt te zijn op wie er in de flats komen wonen. Vroeger waren er inspecteurs die in de gaten hielden wie er in de flats kwamen wonen, nieuwe bewoners moesten destijds aan een aantal eisen voldoen. Nu leeft het gevoel dat de woningbouw nauwelijks op de hoogte is van wie er in de flats wonen. Er worden hier en daar wietplantages opgedoekt en er is sprake van onderhuur. De nieuwe mensen houden zich niet aan de regels, die regels worden niet gehandhaafd en er is het gevoel dat als regels wel worden gehandhaafd dat nogal willekeurig gebeurt. Willekeur uit zich bijvoorbeeld dat in de ene portiek fietsen en scooters mogen staan en in de andere niet.

De instroom van deze mensen zorgt ervoor dat onderlinge omgang een stuk moeizamer verloopt. De taal, cultuur, mentale gesteldheid en opvoeding vormen een barrière. Dat geldt niet alleen voor de communicatie tussen autochtonen en allochtonen, maar ook tussen ouderen en jongeren en tussen verschillende etnische groepen. Het leidt ertoe dat er in de beleving minder solidariteit is, dat de sfeer minder wordt en dat de openbare ruimte vuiler en minder veilig wordt. Op kleine schaal is dit in de portieken van de flats te zien. De flats zijn gehorig en bewoners leven in een hoge dichtheid op elkaar. Dat maakt de leefbaarheid erg afhankelijk van sociaal, solidair en schoon gedrag, maar dat lukt door de ontstane situatie vaak niet. Het is lastig en in sommige gevallen gevaarlijk om elkaar aan te spreken op het gedrag. Dat geldt vooral voor mensen met een Steffordhond en voor mensen met mentale klachten. Zo is er al een aantal bijtincidenten geweest. De norm begint op die manier te vervagen. Bewoners geven aan dat de flat leefbaarder zou kunnen worden als de mensen die er komen wonen meer geïnformeerd of geïnstrueerd worden over wat een flat leefbaar maakt. Ook zou het helpen volgens hen als serieuze klachten over medebewoners ook serieus worden genomen en niet dat hen eindeloos om begrip wordt gevraagd, want waar blijft hun begrip?

Ondanks dat de bewoners in de flats vrij dicht op elkaar wonen, blijft het onderling contact dus erg beperkt. Er is geen sociale cohesie; bewoners spreken ook wel van een ieder-voor-zich-maatschappij en er is een gebrek aan buurtgevoel en identiteit. Een aantal mensen sluit zich af van hun omgeving: 'we bemoeien ons nergens meer mee'.

Er zijn hier en daar nog wel blokken binnen de gebieden waar het buurtgevoel wel goed is. Het gaat dan voornamelijk om de kwalitatief beter gebouwde laagbouw zoals in gebied 1 aan de Adriaan Kluitstraat, in gebied 2 aan de Cleveringahof en in gebied 6 aan de Donnerstraat en ook wat

hoogbouw in gebied 5. De bewoners van deze gebieden spreken dan van 'eilandjes' of identificeren zich vaak niet met de term 'Zuid'. Bewoners in de nieuwbouwblokken hebben over het algemeen helemaal niets met de omgeving. Ze leven afgezonderd hebben hun eigen whatsapp-groepen en zijn vaak minder op de hoogte van problematiek uit de flats. Naast dat ze het druk hebben met werk, ligt het zwaartepunt van hun netwerk ofwel in het blok waar ze wonen ofwel buiten Schiebroek. Verder gaan hun kinderen naar andere scholen die niet in Schiebroek-Zuid liggen en spelen de kinderen niet met kinderen uit de flats. Kunstmatige barrières in de vorm van wegen, singels en afkaderingen met whatsapp-groepborden bevestigen de gesegregerde gemeenschappen.

Het tekort aan betrokkenheid in de lastige delen zorgt ervoor dat het moeilijk wordt voor bewoners om de verantwoordelijkheid voor de ontstane situatie op zich te nemen. De netwerken waaruit die verantwoordelijkheid zou kunnen ontstaan zijn door de instroom, het verloop en de moeizame communicatie erg gefragmenteerd. Instituten als de gemeente en de woningbouwcoöperatie hebben hierop niet altijd een positieve invloed. Het lukt vaak niet om burgerinitiatieven van de grond te krijgen, burgers die zich betrokken genoeg voelen om wat te ondernemen raken die betrokkenheid snel kwijt als de initiatieven in bureaucratische systemen stranden. Het wordt vaak niet begrepen dat subsidies voor initiatieven ineens ophouden en daarnaast missen initiatiefnemers ondersteuning en begrip vanuit de gemeente.

Dat het lastig is voor die initiatieven blijkt uit het feit dat er veel op het punt staan om te verdwijnen of niet van de grond komen: zo dreigt het buurthuis de Castagnet te verdwijnen, de kookgroep krijgt geen subsidie, stichting Drie99 die buiten schooltijd kinderen opvangt heeft moeite om financiële middelen aan te trekken, Hutspot is gestopt na vandalisme door de jeugd. Door het gedrag van de jeugd dreigen meer initiatieven te verdwijnen: zo haalt de Krajicek stichting zijn handen af van de slecht opgevoede jeugd en spraken bestuurders van stichting 'de stad uit' over de moeilijkste groep kinderen die ze ooit begeleid hebben. Verder is een stadlandbouw initiatief uitgelopen op ruzie met de woningbouwcoöperatie nadat in een eerdere fase al spanningen waren ontstaan met de Marokkaanse bewoners. In het geval dat er wel initiatieven zijn, wordt daarover vaak in een beperkt netwerk gecommuniceerd. Hierdoor zijn velen niet op de hoogte van wat er georganiseerd wordt. Sommige initiatieven zijn bewust gericht op bepaalde bevolkingsgroepen. Op dit soort bijeenkomsten voelen andere bewoners zich niet welkom. Het is illustratief voor de gefragmenteerde netwerken.

Naast de als lastig ervaren bureaucratie hebben bewoners het idee dat de gemeente niet beseft wat de behoeften zijn die bij mensen leven. Ouderen zien dat er steeds minder voorzieningen voor hen zijn zo is een buurthuis veranderd in een Moskee, tramhaltes naast bejaardencomplexen zijn verdwenen ondanks petitie met naar eigen zeggen 600 handtekeningen. Het OV en de kwaliteit van de stoep zijn belangrijke voorwaarden voor de mobiliteit van ouderen. Als van de ouderen meer zelfstandigheid verwacht wordt, dan mag andersom verwacht worden dat dit soort randvoorwaarden op orde is. Een aantal bewoners wijst op een ervaren willekeur; buurten die welvarender zijn krijgen wel verkeersdrempels en nieuwe straatverlichting en de minder welvarende buurten juist niet. Bewoners uit de delen waar de problematiek leeft (met een lage score op de algehele indruk), hebben erg veel moeite om de gemeente en woningbouwcoöperatie te bereiken. Veel wordt gecommuniceerd via lokale blaadjes, via websites of via 14010. De fysieke locaties van de woningbouwcoöperaties zijn uit Schiebroek verdwenen. Als bewoners contact proberen te leggen hebben ze het gevoel van het kastje naar de muur gestuurd te worden, de blaadjes worden niet altijd gelezen en door armoede of ouderdom hebben niet alle bewoners de beschikking over een computer. Bewoners in de schuldhulpverlening kunnen sowieso geen telefoon of internetabonnementen afsluiten. Dit zijn de problemen die mensen ervaren als ze de taal wel

spreken, doen ze dat niet wordt de situatie nog lastiger. Bewoners hebben het gevoel dat de gemeente niet genoeg om de buurt geeft en waarom zouden de bewoners dat dan wel doen?

Dat gebrek aan luisteren geldt niet alleen voor de gebieden met een lage score op de algehele indruk ook in gebied 10 heeft de gemeente een referendum over de containerwoningen naast zich neergelegd. Een hoge concentratie van een bepaald soort woningen wordt ervaren als een bedreiging voor de leefbaarheid van hun buurt.

Een positieve uitzondering op de als afstandelijk ervaren instituten is DOCK. Zelfs als bewoners vinden dat de afstand groot is en er weinig voor hen gedaan wordt, wordt DOCK vaak in positieve zin genoemd. Om te beginnen heeft DOCK een aantal fysieke locaties in de wijk en doen veel mensen vrijwilligerswerk via DOCK. Activiteiten van DOCK zijn onder andere het koken bij Aafje, mensen helpen met een taalachterstand, sport en een klusteam. Een groep die opvallend vaak enthousiast is over de buurt is de jeugd, vooral de jeugd met een niet-westerse achtergrond, ze ervaren dit echt als thuis. De speelpleintjes mogen wat beter, zo staan er vaak plassen op de velden, maar over het algemeen zijn het de jonge bewoners die hier prettig wonen. Dat ligt iets anders voor jongeren (zowel westers als niet-westers) die een hogere opleiding volgen: hun netwerk bevindt zich op de school die ze volgen.

Thema Meedoen jongeren:

In gebied 1,2,5,8 en 9 wordt door meer dan 70 % van de geïnterviewden aangegeven dat het meedoen van de jeugd een probleem is. Voor dit thema is de vraag gesteld of de jeugd overlast geeft en of de jeugd genoeg te doen heeft. Voor deze vraag is gekozen omdat het een vraag moet zijn waarover de bewoners een uitspraak kunnen doen. Een vraag over de schoolprestaties zoals in die in het WAP zijn opgenomen is lastig aan bewoners te stellen omdat ze daar niet allemaal observaties over kunnen doen. Onder de bewoners zijn er 85 (met gebied erbij 10 en 11 zelfs 94) die dit geen belangrijk thema vinden, ze ondervinden geen overlast of vinden dat er voldoende voor de jeugd gebeurt. Bewoners die geen overlast ondervinden wonen vooral in gebied 3 (met 18), 6 (met 15) en 7 (met 12). Waarom andere bewoners dit wel een belangrijk thema vinden en hoe volgens hen het probleem ontstaat wordt hieronder beschreven.

Een belangrijke oorzaak is een gebrekkige betrokkenheid van de ouders in combinatie met een slechte opvoeding (33 keer genoemd). Bewoners hebben de indruk dat er veel ouders zijn die geen tijd hebben voor hun kinderen. De thuissituatie is vaak niet gunstig met armoede, alleenstaande ouders of juist enorme gezinnen. Kinderen krijgen niet altijd de aandacht en bevestiging die ze nodig hebben om zelfvertrouwen op te bouwen. De ouders sturen hun kinderen de straat op, omdat het daar hun probleem niet is. Bovendien zorgt de kwaliteit van de huizen in termen van gehorigheid en ruimte dat deze keuze eerder gemaakt wordt. Op straat komt de jeugd in aanraking met groepen waarin niet altijd een 'goede' norm heerst, maar waarin ze wel bevestiging vinden. Een paar slechte keuzes later wordt het voor deze groep erg lastig om nog de maatschappelijke aansluiting te vinden: ze krijgen geen VOG of hebben nauwelijks scholing. In gesprekken met bestuurders van de scholen wordt de lage ouderbetrokkenheid bevestigd: van sommige kinderen hebben ze de ouders nog nauwelijks gezien.

Daarnaast vinden bewoners dat er weinig voor deze groep te doen is en dat de verveling daardoor kan toeslaan. Bewoners noemen verschillende voorzieningen als mogelijke oplossing tegen de verveling: een buurthuis, sportactiviteiten of het beter onderhouden van veldjes. Voor de veldjes geldt dat voorkomen moet worden dat er tegen gevels en ramen aangeschoten kan worden.

Anderen vrezen dat op die plekken juist problemen kunnen ontstaan of dat daar onder de jongeren toch weinig animo voor is. Als zoiets georganiseerd wordt moet er in ieder geval stevige begeleiding bij en er moet goed over gecommuniceerd want anders komt alleen de bekende groep erop af. Het zou goed zijn als de verschillende culturen hier al kunnen mixen om wederzijds begrip te kweken. Een andere benadering zou zijn om de jongeren zelf met een oplossing te laten komen; maak het mogelijk dat ze zelf wat organiseren. Het is best moeilijk om de behoeften van deze groep te vangen. De ouders van de tieners hebben zelf vaak geen idee wat hun kinderen leuk vinden. In termen van voorzieningen die er wel zijn wordt DOCK vaak in positieve zin genoemd. In het verleden waren er ook wijkbegeleiders die goed werkten, maar die zijn er nu niet meer.

Als de verveling toeslaat is dat vooral op bepaalde plekken in de buitenruimte te zien: het park, het Krajicek-plein, de avondwinkel en de Lidl aan de Teldersweg, de Plus en het sportveld aan het Ganzerikplein. Daar staan soms tot in de nacht jongeren. Niet alle bewoners vinden dat een probleem, ze noemen het een natuurlijke manier van sociaal zijn op die leeftijd. Het is juist de kans voor jongeren om al vroeg op hun bek te gaan, of het wordt in ieder geval beter gevonden dan gamen. Een bepalende factor hierbij is of de jongeren in de thuissituatie een vangnet hebben waar ze op terug kunnen vallen als het fout gaat. Dat vangnet ontbreekt in de lastige delen van Schiebroek vaak, het zijn dan ook die gebieden waar vooral in termen van overlast van jongeren wordt gesproken. Die overlast manifesteert zich op een aantal manieren:

- Vandalisme en vuil: met onder andere het intrappen van deuren en ramen, het slopen van pleintjes en het achterlaten van vuil op straat.
- Culturele spanningen en agressie: etnische groepen die elkaar niet een plek op de pleintjes gunnen, meisjes die worden uitgescholden (in een geval geslagen) door niet-westerse jeugd en überhaupt het taalgebruik op straat.
- Criminaliteit en veiligheid: Het kan gaan om kleine vergrijpen als fietsendiefstal en een inbraak in een kelderbox, maar het kan ook gaan over drugsdeals en een overval met mitrailleur aan de Peppelweg. Het resultaat is dat een aantal bewoners zich in het donker liever niet meer op straat begeeft.
- Over de inzet van politie zijn de meningen verdeeld. De meesten willen meer politie, maar anderen vinden dat de patrouilles werken als een rode lap op een stier. Ze zouden liever zien dat het gesprek met de jongeren wordt aangegaan. In een enkel geval lukt dat al aardig in andere gevallen lijkt dat bijna onmogelijk, vooral de jeugd bij het Krajicek-plein laat zich niet snel wat vertellen.

Thema Kwaliteit van de woningvoorraad

Bij het thema over de kwaliteit van de woningvoorraad moeten twee dingen gescheiden worden namelijk de kwaliteit van het eigen huis en de kwaliteit van de bebouwde omgeving. De bewoners die beide voldoende vinden, in totaal 72, wonen vooral in gebied 10 en 11 waar respectievelijk 77 en 62 procent van de geïnterviewde bewoners die dit geen belangrijk thema vinden. De gebieden waar dit door meer dan 70 procent wel belangrijk wordt gevonden zijn 2,4,6 en 5. Het hoge percentage in 5 is enigszins verrassend, omdat hier vrij veel nieuwe woningen staan. De verklaring is dan ook dat het hier vooral gaat om mensen die wijzen op de slechte kwaliteit van de bebouwde omgeving en niet zo zeer op de kwaliteit van het eigen huis. In deze wijk staan nieuw en oud vaak pal op elkaar. Vergelijkbare situaties doen zich voor rondom de nieuwbouwblokken in de gebieden 1 en 6.

Voor de bewoners die aangeven dat dit een belangrijk thema is, geldt bovenal de gebrekkige kwaliteit van de woningbouw in de gebieden 2,4, en 6 maar ook in 1, 8 en 9. Die gebrekkige kwaliteit zit hem met name in de vochtigheid, de gehorigheid, de sanitaire voorzieningen (1 wasbak is te weinig), de slechte isolatie en de geringe ruimte in de flats. De woningen voldoen volgens veel bewoners niet aan de moderne eisen. De kwaliteit is niet de enige reden waarom de leefbaarheid niet optimaal is. De bewoners wijzen, zoals eerder bij het thema meedoen ook naar elkaar. In de eerste plaats onderhouden veel bewoners hun eigen huis niet. Redenen kunnen zijn dat het om huurwoningen gaat en dat bewoners daarom minder snel zullen investeren in de woning maar ook de onduidelijkheid omtrent de mogelijke sloop en het hoge verloop worden genoemd voor het gebrek aan investeringen door bewoners. Uiteindelijk komt het gebrek aan onderhoud door bewoners toch voornamelijk door de groep die (nog) geen plek in de maatschappij heeft. In een aantal gevallen wordt zelfs gesproken over mensen die als 'varkens' leven. In het straatbeeld kan je het zien aan de huizen waar alles behalve gordijnen voor de ramen hangen.

Een enkeling heeft wel in zijn huis geïnvesteerd, maar het zou helpen als er meer duidelijk wordt over de toekomstplannen van het gebied. Het asociale gedrag van een aantal bewoners helpt ook niet. Er is sprake van: geluidsoverlast, veel vuil in de portieken, mensen die niet mee willen betalen om de portiek schoon te houden, vandalisme bij de voordeur en fietsen en scooters staan op plekken waar ze niet horen te staan. Het zorgt voor veel onderlinge irritaties. Regels worden niet gehandhaafd en er is geen controle op wie hier komen wonen. Bij dit thema komt dus duidelijk naar voren dat de verschillende thema's niet los van elkaar gezien kunnen worden.

Dat laatste hangt samen met een andere frustratie en dat is de gebrekkige responsiviteit en inzet van de woningbouwvereniging. De meeste klachten gaan dan over Vestia. Gebied 2 (met 12 bewoners van 26) en gebied 4 (met 14 bewoners van 27) spannen hierin de kroon. Bewoners hebben het idee dat er te weinig onderhoud wordt gepleegd en dat de huizen eigenlijk zijn opgegeven. De woningbouwvereniging is vaak lastig te bereiken en als dat wel lukt, kan het lang duren voordat er wat wordt gedaan. Zo is de schimmel voor veel bewoners (55) een belangrijk thema en is de oplossing van de woningbouwcoöperatie meer dan eens dat ze maar een raampje open moeten zetten. Van de 55 bewoners die last hebben van schimmel in de woning, zijn er 20 die aangeven dat er longziektes in het gezin voorkomen: waarvan 7 in gebied 4 en 3 in gebied 6.

Tot slot is het beperkte woningaanbod voor veel bewoners een issue. Een aantal bewoners (34) zien de flats het liefst zo snel mogelijk verdwijnen, maar dat is zeker niet overal de consensus, want waar moeten die mensen naartoe, wat is het alternatief? De bewoners van de flats ervaren al een beperkte mobiliteit op de woningmarkt en bewoners uit de rijkere delen zeggen lang niet altijd dat de flats afbreuk doen aan de beleving van de buurt (vooral in gebied 10 niet). 4 rijkere bewoners zien de flats zelfs als potentiële starterswoningen voor hun kinderen, kinderen die met het oog op krapte ook moeite hebben om uit te vliegen. Er is daarnaast een planologische vereniging die zich bezighoudt met het unieke groene karakter van Schiebroek-Zuid. Met andere woorden het gebied heeft potentie.

Thema verkeer:

Voor 112 inwoners is het thema verkeer belangrijk, in de meeste gebieden schommelt het percentage bewoners dat dit belangrijk vindt rond de 50 procent. Alleen in de gebieden 10 en 11 vindt meer dan 60 procent dit een belangrijk thema. Door de bewoners die dit belangrijk thema worden de volgende oorzaken genoemd.

Veiligheid (54 bewoners):

De veiligheid wordt met 54 procent van de bevolking het vaakst genoemd in gebied 3, gebied 2,4,7 en 8 scoren met percentages boven de 30 ook hoog. De bewoners wijzen vooral naar mensen die zich niet aan de snelheidslimiet houden en de onveilige situatie aan de Wilgenplaslaan. Sinds de Wilgenplaslaan is opgeknapt is het een racebaan geworden. Het asfalt nodigt uit tot hard rijden terwijl er behoorlijk veel jonge kinderen in de buurt wonen. Het geheel geeft geen veilig gevoel. Mogelijke oplossingen die bewoners aandragen zijn of iets aan de verkeerssituatie veranderen of meer handhaven. Met betrekking tot de verkeerssituatie wordt 11 keer een suggestie gedaan voor verkeersdrempels, maar ook het plaatsen van goed zichtbare borden zou helpen.

Verder wordt geluidsoverlast door 27 bewoners genoemd. Bij geluidsoverlast gaat het vooral over opgevoerde brommertjes, de ambulances, het drukke verkeer in combinatie met het vliegveld. Veel bewoners zeggen het geluid van het vliegveld te hebben geaccepteerd, toch zijn er nog 11 bewoners die dit als probleem noemen. Ze maken zich vooral zorgen over een eventuele uitbreiding of de plannen om vliegtuigen er stationair te laten draaien.

Tot slot wordt ook de parkeerproblematiek 26 keer genoemd. Het gaat voornamelijk om de hoge parkeerdruk, waardoor bewoners s 'avonds niet altijd de auto kwijt kunnen. De verkeerd gekozen locatie van de parkeergelegenheid voor het metrostation wordt een aantal keer als belangrijke oorzaak genoemd.

Thema Voorzieningen:

Er zijn 121 bewoners die de voorzieningen een belangrijk thema vinden. In gebied 1,3,9, 10 en 11 geldt dat voor meer dan 60 procent van de ondervraagden en in iets mindere mate (58%) voor gebied 6. In gebied 4 vindt maar 45 procent van de ondervraagden dit een belangrijk thema. Voor de bewoners die dit een belangrijk thema vinden zijn de volgende zaken van belang.

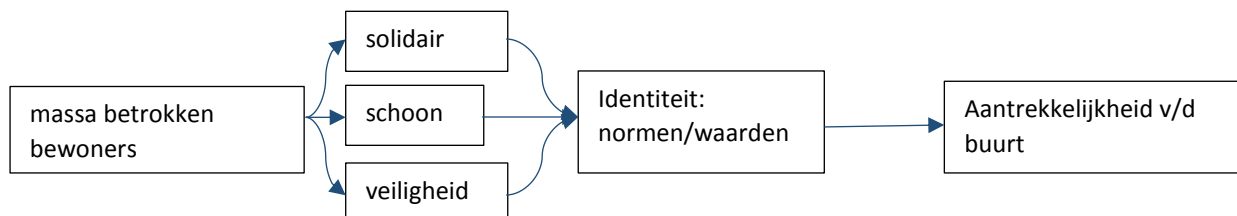
Door 53 bewoners wordt de slinkende winkelvoorraad als een probleem gezien. Voor ouderen impliceert het teruglopend aanbod wat verder lopen en voor de buurt betekent het wat minder sfeer. Er zijn weinig dingen waar je in dit gebied als volwassenen de deur voor uitgaat bijvoorbeeld een kroeg, een sportschool of een buurthuis. Verder worden de Teldersweg en de Peppelweg door deze groep niet sfeervol gevonden. Het gebrek aan sfeer wordt geweten aan een beperkt aanbod dat in toenemende mate bestaat uit laagwaardige winkels (kappers en shoarma-tenten), ook voelen bewoners zich er niet altijd veilig en is er veel leegstand.

Niet alle bewoners zijn negatief over de voorzieningen; ze erkennen de gevolgen van het feit dat steeds meer mensen digitaal hun aankopen doen en vinden de nieuwe dynamiek aan de Teldersweg en de verbeteringen aan de Peppelweg goed.

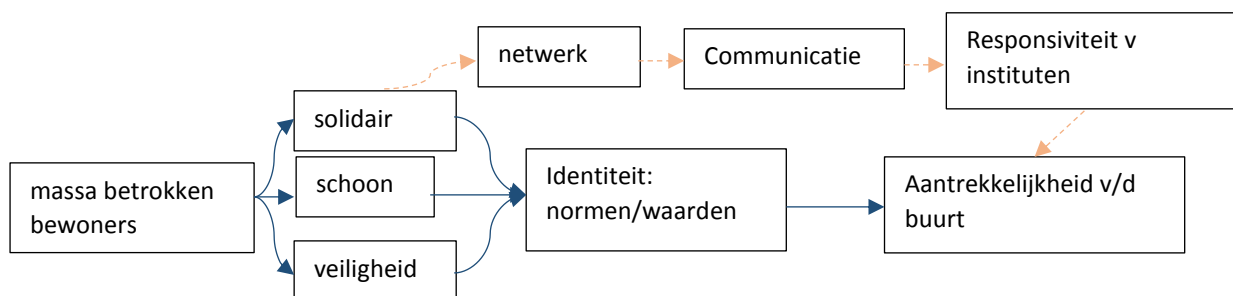
Middenstanders zouden toch graag wat meer hulp van de gemeente krijgen, aan de Teldersweg hebben de ondernemers het gevoel dat ze alles zelf moeten doen: camera's, schoonmaken, buurtpreventie door zelf de jeugd aan te spreken. De huren die veel middenstanders betalen zijn hoog; ze zouden liever zien dat ze de panden van de gemeente konden huren, want de particulieren van wie ze nu huren laten de panden net zo lief leegstaan. Dat laatste is dan weer niet goed met het oog op leegstand en de sfeer.

4 Het model: de problematiek in samenhang

Om de problematiek in samenhang te doorgronden zijn de verschillende factoren die zorgen voor de dynamiek in Schiebroek Zuid samengevat in een model

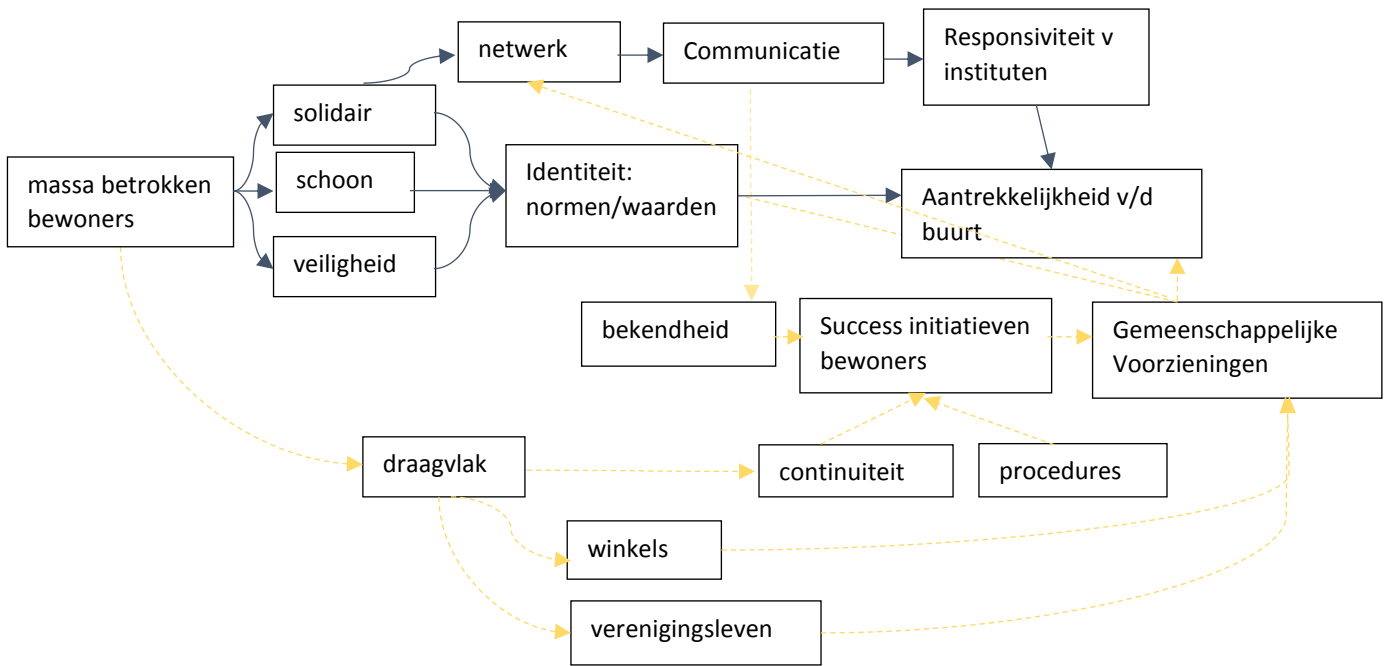


In een ideale setting is er sprake van een 'kritieke massa' aan betrokken bewoners die zorgen voor een schoon, veilig en solidair klimaat in een buurt. Deze elementen vormen de ingrediënten die leiden tot de norm en de norm zorgt voor een goed leefklimaat oftewel een aantrekkelijke buurt. In feite is dit wat bewoners onder het meedoen van bewoners verstaan, en wat nu behoorlijk wordt gemist.



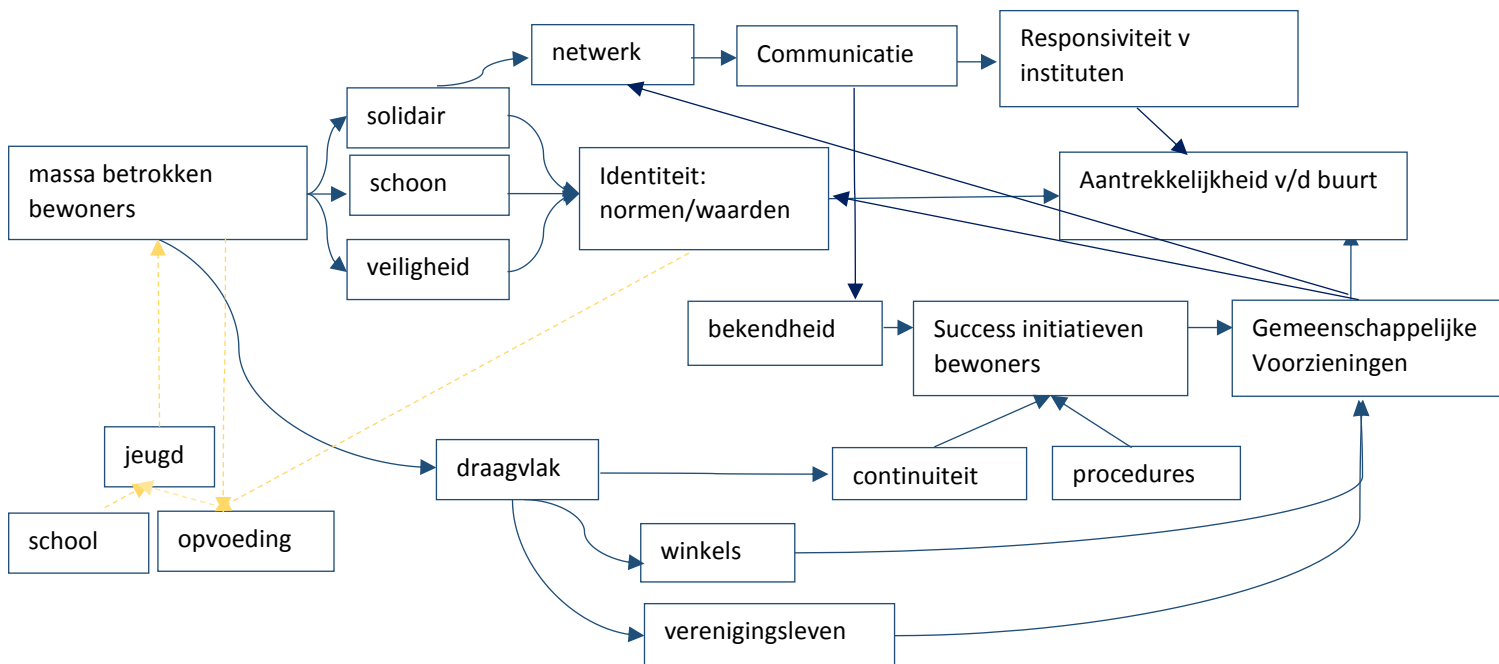
Als mensen solidair zouden zijn, kunnen ze elkaar gemakkelijker vinden in netwerken die als communicatietunnels gebruikt kunnen worden om effectief met instituten te communiceren. Het effectief communiceren, maakt het waarschijnlijker om dingen bij die instituten als de woningbouwvereniging en de gemeente gedaan te krijgen. De resultaten kunnen weer bijdragen aan een aantrekkelijke buurt.

Op dit moment hebben bewoners erg veel moeite om solidair met elkaar te zijn. Culturele verschillen, taalbarrières, angst om elkaar aan te spreken op gedrag en wederzijds onbegrip leiden ertoe dat er maar zeer beperkt sprake is van netwerken. Als die netwerken er wel zijn, zijn ze gesloten, langs etnische, geloofs- of sociaal-maatschappelijke lijnen. Het is erg lastig om instituten te bereiken; zelfs ondernemers hebben steeds meer moeite om zich te verenigen. Aan de Teldersweg wordt geklaagd over de gebrekkige bijdrage van de gemeente, maar het is de winkeliers ondanks de gemeenschappelijke belangen nog niet gelukt om zich te verenigen.



Betrokken bewoners zorgen voor draagvlak van voorzieningen in termen van winkels, verenigingsleven en succesvolle burgerinitiatieven. Die voorzieningen vormen op hun beurt een reden om de deur uit te komen en een gelegenheid om elkaar te ontmoeten. De gemeenschappelijke voorzieningen dragen bij aan de sfeer en de identiteit van een buurt. Het zijn plekken die als incubator voor netwerken kunnen dienen. De communicatie binnen die netwerken kan meer bekendheid geven aan initiatieven van bewoners.

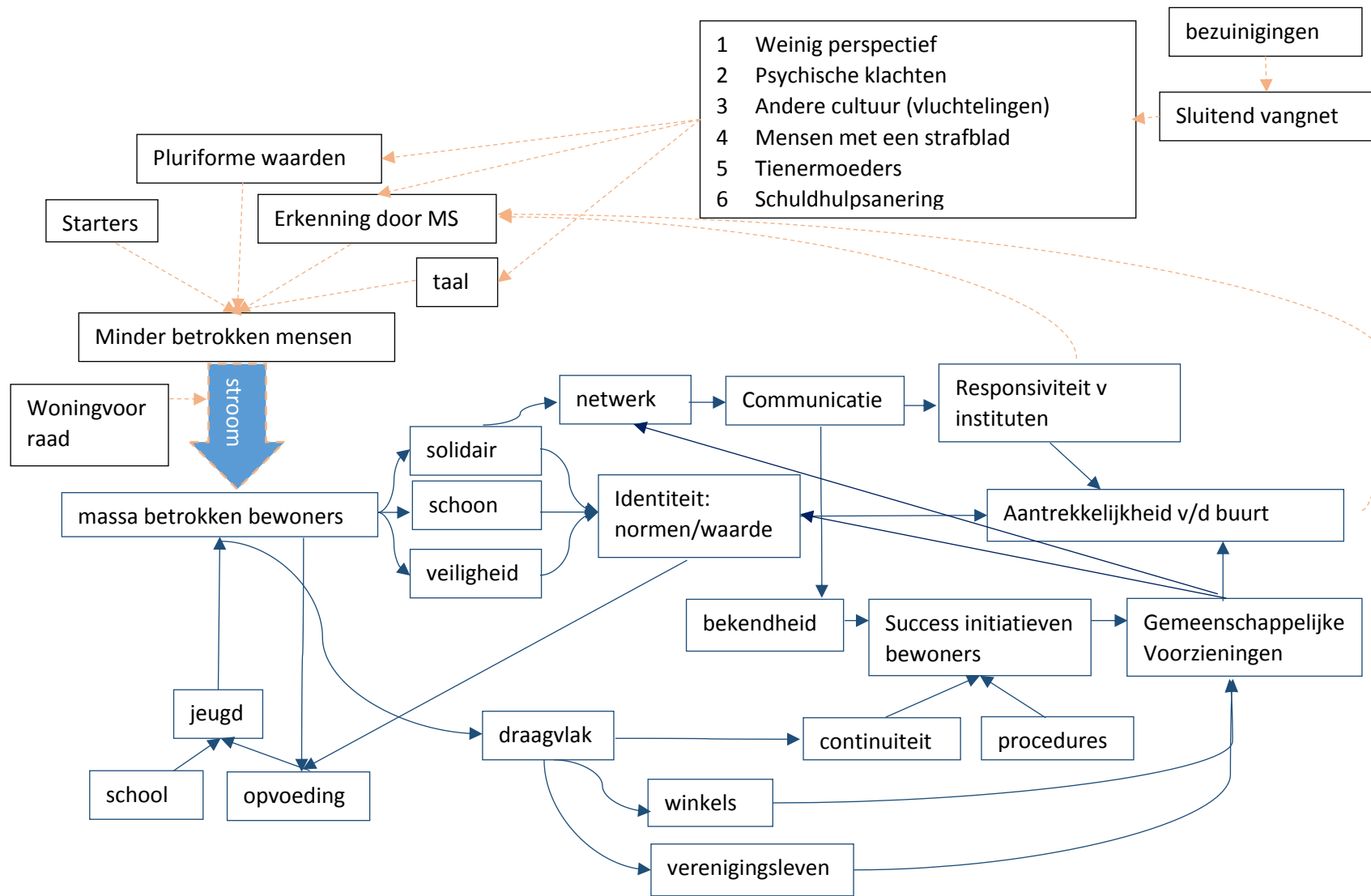
In Schiebroek Zuid hebben bewoners aangegeven dat er geen reden is om de deur uit te gaan. De bewoners zeggen dat ze best mee willen doen aan dingen die in de buurt georganiseerd worden, maar dat zelden op de hoogte zijn. Het helpt niet dat er weinig continuïteit zit in de dingen die georganiseerd worden of dat veel initiatieven verzanden in gemeentelijke procedures. Het dorpspe



karakter van de Peppelweg met de persoonlijke bediening wordt voor zover het er nog is wel gewaardeerd.

Een belangrijke bron voor nieuwe aanwas aan betrokken bewoners is de jeugd. Hun opvoeding en scholing zijn dan belangrijke voorwaarden. De jeugd zit in de mindere delen van Schiebroek op scholen met een hoge concentratie aan kinderen die meer aandacht vragen dan gemiddeld. De lat of de norm ligt op die scholen over het algemeen niet erg hoog. Bewoners geven aan dat veel kinderen geen betrokken ouders hebben en dat ze op straat opgroeien. Op straat sluiten ze zich niet altijd aan bij groepen met een norm die in lijn is met die van de betrokken bewoners.

De goedkope woningvoorraad zorgt ook voor aanwas van mensen die als groep minder betrokken zijn bij de buurt. Er zijn starters die zorgen voor een groot verloop, maar de voornaamste groep met een lage betrokkenheid bestaat uit mensen die (nog) geen plek hebben in de maatschappij. Het gaat om mensen met weinig perspectief, psychische klachten, mensen uit andere culturen (vluchtelingen), mensen met een strafblad, tienermoeders en mensen uit de schuldhulpverlening. Bezuinigingen zorgen ervoor dat deze mensen eerder de maatschappij instromen of het eerder op eigen kracht moeten doen. Het is een groep met pluriforme waarden, taalbarrières, en een groep met weinig erkenning en positie in de maatschappij. Deze groep heeft een negatieve impact op schoon, veilig en solidair waardoor de norm in de buurt begint te vervagen. Een gebrek aan solidariteit heeft een negatieve impact op de ontwikkeling van netwerken en het draagvlak voor voorzieningen neemt door de versnipperde vraag en een minder grote motivatie om mee te doen af. De communicatie met bewoners onderling, maar ook de communicatie richting instituten heeft hieronder te leiden. Bewoners hebben in toenemende mate het idee dat ze een opgegeven groep zijn. De onaantrekkelijke buurt in combinatie met de gebrekkige responsiviteit van instituten zijn een bevestiging voor deze groep dat ze weinig maatschappelijk erkenning genieten. Het gebrek aan erkenning zorgt bij deze mensen weer voor een gebrek aan betrokkenheid. Dat geldt ook voor bewoners die ooit wel betrokken waren. Waarom zouden zij hun best doen, terwijl ze niet belangrijk worden gevonden. De dynamiek die zo ontstaat, heeft een zelfversterkend effect richting een achterstandswijk.



5 Het WAP onder de loep:

De 5 thema's van het WAP komen behoorlijk overeen met dat wat leeft onder de bewoners in Schiebroek Zuid. Het is de invulling van die thema's waar de ruimte ontstaat tussen wat bewoners belangrijk vinden en wat er door de gemeente voor de wijk wordt gedaan.

1. Iedereen doet mee Volwassenen

Bij de punten die onder dit thema zijn gehangen is heel secuur naar de cijfers gekeken: over hoeveel mensen schulden hebben, het percentage niet-werkende-werkzoekenden en het relatieve en absolute aantal ouderen. In de gesprekken met bewoners vindt dit onderzoek vrijwel geen overeenkomst met de voorgestelde plannen en de behoeften van bewoners. De voorgestelde plannen doen niets met de instroom van een bepaalde groep mensen waar veelvuldig naar wordt gewezen. Sterker nog onder aanpak schuldenproblematiek wordt gemeld dat het aantal huissuitzettingen omlaag moet, precies het tegenovergestelde waaraan behoefte is. Er komt onder dit punt weinig terecht van het luisteren naar bewoners of het bereikbaar zijn voor bewoners van instituten. Onder 'beter wonen' (punt 3) wordt die bereikbaarheid wel enigszins genoemd. De bewoners zouden ook graag ondersteund worden via het WAP door het faciliteren van initiatieven door de gemeente of het handhaven van gedragsregels door de woningbouwcoöperatie. Verder willen ouderen dat de stoep recht ligt, dat er meer hulp over de vloer komt, dat het OV een beetje redelijk geregeld is en dat er in termen van voorzieningen aan hun gedacht wordt. Die voorzieningen komen enigszins naar voren in het WAP door een behoeftepeiling. Uiteindelijk lijkt het WAP voor ouderen meer op een opdracht: ze moeten gezonder leven en zich zelfstandiger kunnen gedragen.

2. Iedereen doet mee jeugd

In het WAP wordt terecht geconcludeerd dat: *'Veel leerlingen zorgen hebben thuis, een taalachterstand en de ouderbetrokkenheid is beperkt. Door deze onrustige thuissituatie zijn de scholen veel tijd kwijt aan het reguleren van gedrag het geen ten koste gaat van de schoolprestaties van de kinderen.'* Hier laat de gemeente zien dat ze zich bewust zijn van een heel belangrijke oorzaak, namelijk de thuissituatie en de ouderbetrokkenheid van veel kinderen. Dat correspondeert precies met wat veel bewoners als oorzaak noemen. Het is positief dat in het WAP wel iets wordt gedaan met Children Zone's om buiten school een rustig leerklimaat te creëren, en via die zones de samenwerking met ouders te zoeken. De scholen spelen in het WAP een belangrijke rol, maar die hebben aangeven al veel tijd kwijt te zijn aan het reguleren van gedrag. Een belangrijke oorzaak die daarmee samenhangt, is de hoge concentratie op een aantal scholen als de Stephanusschool en de Goede Herdersschool van kinderen uit dit soort onrustige situaties. Het is deze instroom die de directeuren van de scholen het gevoel geeft dat ze dweilen met de kraan open. Hoewel in een gesprek met een schooldirecteur naar voren is gekomen dat het spreiden van die kinderen erg lastig is, omdat de ouders van de rustige gezinnen hun kinderen niet op een 'zwarte school' willen hebben. Dat hangt ook samen met het feit dat die ouders onderling samen een netwerk vormen waarbinnen ze vertrouwt hun kinderen bij elkaar kunnen stallen. Tot slot wordt onder dit punt sport genoemd, veel bewoners geven aan dat ze betwijfelen of hier veel animo voor zal zijn onder de kinderen.

3. **Beter wonen beter leven:**
Het WAP onder dit punt sluit redelijk aan op de behoefte van bewoners. Zo stelt de gemeente: *'We willen gezamenlijk met Havensteder en Vestia de onderhoudsplannen afstemmen en gezamenlijk investeren in de kwaliteit van de woningen. Hier kan het gaan om het verhogen van verduurzamen van de woningen maar ook om zaken als achterstallige onderhoud of de beveiliging van de huizen.'* De kwaliteit van de huizen is inderdaad een groot probleem en onder het tweede punt wordt zelfs een link gelegd met de leefbaarheid en veiligheid van het gebied. Daarmee geeft de gemeente aan dat er wel een besef is dat de verschillende punten in elkaar overlopen. Die leefbaarheid wordt zoals eerder vermeld voor een groot deel door de bewoners en hun gedrag bepaald. Dat punt komt hier niet echt uit de verf. Er wordt wel iets gedaan aan de bereikbaarheid van instituten, door het instellen van een wijkservicebalie, het positioneren van 'buurt bestuurt' en het instellen van een buurtpreventieteam. Door de gesloten netwerken en de grote groepen die moeite hebben om instituten te bereiken is het risico wel groot dat hier de 'usual suspects' aan meedoen, zoals dat nu vaak het geval is. Verder is het nuttig om duidelijk te zijn over welke invloed bewoners nu daadwerkelijk kunnen uitoefenen. Een aantal ex-leden van 'buurt bestuurt' hebben aangegeven ermee gestopt te zijn, omdat de mogelijke oplossingen voor geconstateerde problemen zeer beperkt zijn. Zo hebben de bewoners het in gebied 5 bijvoorbeeld liever over de drugsproblematiek, maar dat punt komt niet op de agenda. Het gaat vervolgens wel over hondenpoep in de zandbak. Dat leidt (in potentie) tot frustratie en het gevoel van gebrek aan erkenning en minder betrokkenheid.

4. **Verminderen verkeersoverlast**
Onder dit punt in het WAP worden twee probleemgebieden genoemd: de onveilige verkeerssituatie aan de Ringdijk en de parkeerproblematiek bij het Plaswijckpark. De onveilige situatie aan de Ringdijk wordt slechts door 1 van de geïnterviewde bewoners genoemd en de parkeerproblematiek bij Plaswijckpark wordt door 3 bewoners genoemd. De onveilige verkeerssituatie aan de Wilgenplaslaan wordt bijvoorbeeld al door 10 bewoners genoemd en de algehele situatie in de gebieden 2,3,4,7 en 8 komt ook veel vaker aan bod. De parkeerproblematiek die de metro met zich mee heeft gebracht door de ongelukkige plaatsing van de parkeergelegenheid voor die metro wordt met 7 bewoners ook beduidend vaker genoemd dan de parkeerproblemen bij Plaswijckpark. De vraag rijst hoe die gebieden dan toch op de agenda zijn gekomen?

5. **Behouden en verbeteren voorzieningen**
Het beeld dat wordt geschetst in het WAP dat: *'Voor bewoners de aanpak leegstand en verbeteren uitstraling winkelgebied Peppelweg op nr 1 staat van de te ondernemen maatregelen 2016.'* komt niet overeen met wat in dit onderzoek als belangrijkste thema wordt genoemd. Sterker nog het zou niet eens de uitgesproken nummer 1 zijn onder deze kop. De Teldersweg verdient volgens bewoners en ondernemers namelijk ook een flinke opknappbeurt. Desalniettemin wordt hier wel een aantal oplossingen aangedragen die aansluiten bij de genoemde problematiek, een grotere ondernemersvereniging (met een positief effect op netwerken van ondernemers), een markt met meer kramen en minder leegstand (met een positief effect op de sfeer van de buurt). Wat misschien kan worden toegevoegd is een winkelaanbod met een dorpskarakter een persoonlijke bediening en een uniek aanbod dat je niet zomaar ergens anders vindt.

Bronnen:

Boisot, M (2006). Moving to the edge of chaos: bureaucracy, IT and the challenge of complexity. *Journal of Information Technology* 21, 239–248

Gemeente Rotterdam (2015). Schijn bedriegt: wijkanalyse Schiebroek Zuid

Gemeente Rotterdam (2015). Buurtmonitor 1 januari 2015 [<https://rotterdam.buurtmonitor.nl/>]

Gemeente Rotterdam (2016) GIS-WEB; [<http://www.gis.rotterdam.nl/gisweb2/default.aspx>]

Morçöl G. (2012). *A Complexity for Public Policy*. Routledge: New York.

Seddon J. (2008). *Systems Thinking in the Public sector: The failure of the reform regime and a manifesto for a better way*. Axminster: Triarchy Press.

Shankansky I. (2002). *Politics and Policymaking: In Search of Simplicity*. Lynne Rienner Publishers, Inc.: Colorado.

Sterman, J.D. (2000). *Business Dynamics-Systems Thinking and Modelling for a Complex World*. McGraw-Hill Higher Education: Boston.

Vaandrager, D. L. Gerrits, N. Bressers (2014). *Reconstructing the Blue Connection: A Systemic Inquiry into the Improbable Project of Building a New River Through a (Sub) urban Area*. *Systems Research and Behavioral Science*.

Vennix, J.A.M. (1996). *Group Model Building, Facilitating Team Learning Using System Dynamics*. John Wiley & Sons: Chichester.

Wagenaar, H (2007) *Governance, Complexity, and Democratic Participation How Citizens and Public Officials Harness the Complexities of Neighborhood Decline*. *The American Review of Public Administration* Vol 3 nr 1 17-50

Bijlage:

1 Bevolkingsomvang:

Gebied/wijk	inwoners	bedrijven	Gebied/wijk	Inwoners	bedrijven
Feijenoord	73079	2116	Hillegersberg/Schiebroek	43444	1865
Kop van Zuid	2073	165	Schiebroek	16277	518
Kop van Zuid (entrepot):	8351	253	Hillegersberg Zuid	7943	479
Vreewijk	13804	324	Hillegersberg Noord	7768	407
Bloemhof	13681	348	Terbregge	3554	135
Hillesluis	11862	361	Molenlaankwartier	7902	326
Katendrecht	4601	127			
Afrikaanderwijk	8221	187			
Feijenoord	7193	131			
Noordereiland	3293	220			

Bron: buurtmonitor 1 jan 2015

2 Meedoen:

Gebied/wijk	Inw.	Niet werkend	Verk%	Gebied/wijk	Inw	Niet werkend	Verk%
Feijenoord	73079	10822	41	Hillegersberg/	43444	2472	59,2
Kop van Zuid	2073	72	58	Schiebroek	16277	1411	52,6
Kop van Zuid (entrepot):	8351	902	44	Hillegersberg Zuid	7943	357	59,1
Vreewijk	13804	2027	43	Hillegersberg Noord	7768	433	62,3
Bloemhof	13681	2288	35	Terbregge	3554	141	54,9
Hillesluis	11862	1714	38	Molenlaankwartier	7902	130	72,2
Katendrecht	4601	566	43				
Afrikaanderwijk	8221	1533	44				
Feijenoord	7193	1341	41				
Noordereiland	3293	379	49				

3 Taal:

Gebied/wijk	Inw.	Allocht %		Gebied/wijk	Inw	Allocht %
Feijenoord	73079			Hillegersberg/ Schiebroek	43444	
Kop van Zuid	2073	55%		Schiebroek	16277	37%
Kop van Zuid (entrepot):	8351	65%		Hillegersberg Zuid	7943	23%
Vreewijk	13804	42%		Hillegersberg Noord	7768	26%
Bloemhof	13681	75%		Terbregge	3554	26%
Hillesluis	11862	84%		Molenlaankwartier	7902	20%
Katendrecht	4601	56%				
Afrikaanderwijk	8221	86%				
Feijenoord	7193	83%				
Noordereiland	3293	34%				