

Poolse arbeidsmigranten in Hillegom en Katwijk

Sociale leefsituatie, arbeidspositie en toekomstperspectief

Erik Snel

Godfried Engbersen

Jack Burgers

Maria Ilies

Robbert van der Meij

Sanne van de Pol

Katja Rusinovic



Projectconsortium

Binnen het onderzoeksprogramma 'Kennis voor krachtige Steden' van Nicis Institute zijn meer dan veertig projecten in uitvoering. Dit rapport is het resultaat van een van deze onderzoeken, namelijk het onderzoek 'Arbeidsmigranten uit Midden- en Oost-Europa: sociale leefsituatie en arbeidspositie'. Ieder onderzoeksproject wordt uitgevoerd door een consortium van één of enkele universitaire onderzoeksgroepen en een aantal stedelijke partijen. Het is een samenwerkingsverband tussen wetenschappers en professionals uit de stedelijke praktijk.

Het consortium voor dit onderzoek bestaat uit:

- Erasmus Universiteit Rotterdam (EUR)
- de gemeenten Breda, Den Haag, Dordrecht, Hillegom, Katwijk, Moerdijk, Rotterdam, Westland, Zundert
- Nicis Institute

Projectleider van het onderzoek is prof. dr. Godfried Engbersen, hoogleraar sociologie (EUR).

Dit rapport betreft het onderzoek in de gemeenten Hillegom en Katwijk. Het is het vijfde rapport in een serie over dit project. Eerder verschenen de onderzoeksrapporten over Rotterdam, West-Brabant, Den Haag en Westland:

Snel, E., J. Burgers, G. Engbersen, M. Ilies, R. van der Meij en K. Rusinovic (2010).

Arbeidsmigranten uit Bulgarije, Polen en Roemenië in Rotterdam. Sociale leefsituatie en arbeidspositie. Den Haag: Nicis Institute.

Burgers J., S. van de Pol, E. Snel, G. Engbersen, M. Ilies, R. van der Meij en K. Rusinovic (2010).

Arbeidsmigranten uit Polen, Bulgarije en Roemenië in West-Brabant. Arbeidsmarktpositie, leefsituatie en toekomstperspectief. Den Haag: Nicis Institute.

Snel, E., S. van de Pol, J. Burgers, G. Engbersen, M. Ilies, R. van der Meij en K. Rusinovic (2010).

Arbeidsmigranten uit Polen, Roemenië en Bulgarije in Den Haag. Sociale leefsituatie, arbeidsmarktpositie en toekomstperspectief. Den Haag: Nicis Institute.

G. Engbersen, S. van de Pol, J. Burgers, E. Snel, M. Ilies, R. van der Meij en K. Rusinovic (2010).

Poolse arbeidsmigranten in Westland. Sociale leefstijtuatie, arbeidspositie en toekomstperspectief. Den Haag: Nicis Institute.

Inhoudsopgave

1	Inleiding en conclusies	5
2	Werving en representativiteit	11
3	Demografische kenmerken	13
4	Aankomst in Nederland	15
5	Onderwijs en arbeidsmarkt-positie	19
6	Huisvesting	25
7	Toekomstperspectief	29
	Literatuur	33

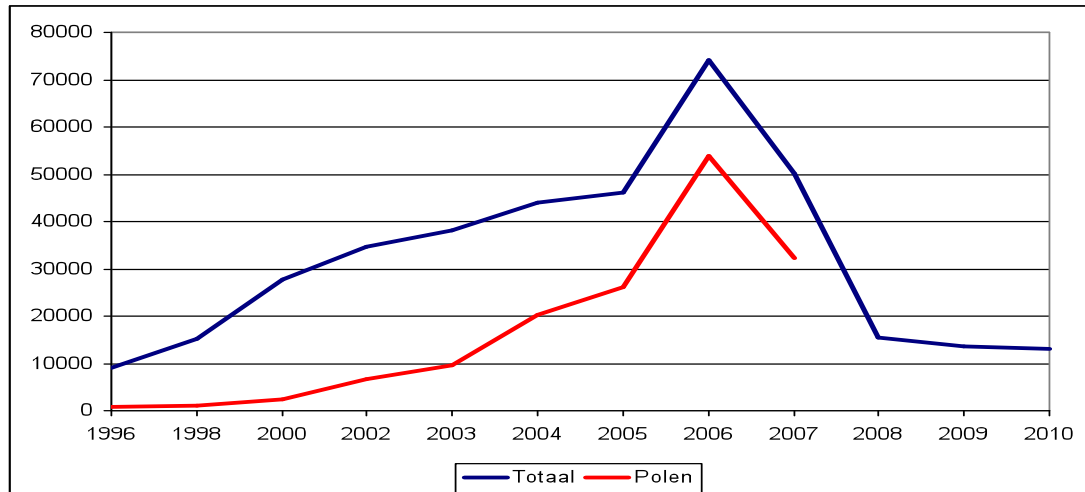
1 Inleiding en conclusies

Deze studie gaat over Poolse arbeidsmigranten in de gemeenten Hillegom en Katwijk. Hillegom en Katwijk liggen beiden in de Zuid-Hollandse Duin- en Bollenstreek, een regio die enerzijds bekend is door het toerisme (Katwijk en Noordwijk zijn populaire badplaatsen) en anderzijds door de uitgebreide bloembollenteelt. De Nederlandse tuinbouw trekt sinds jaar en dag veel tijdelijke Poolse werknemers. De komst van Poolse werknemers in de tuinbouw begon al voor de toetreding van Polen tot de Europese Unie (EU) in 2004. Al in de late jaren negentig van de vorige eeuw hadden Nederlandse land- en tuinbouw bedrijven moeite om voldoende seizoensarbeiders te werven. Ook toen kwamen er al veel Poolse werknemers, die echter veelal niet over de noodzakelijke papieren beschikten (met name een tewerkstellingsvergunning/TWV). Als gevolg daarvan werkten veel illegale vreemdelingen, waaronder veel Polen, in de tuinbouw. Om dit te beëindigen sloot de Nederlandse regering in 2002 een verdrag met Polen dat het voor werkgevers in de tuinbouw makkelijker maakte om Poolse werknemers te werven. Tegelijkertijd werden uitzendbureaus actief om Poolse werknemers voor de Nederlandse tuinbouw te werven. Als gevolg hiervan waren er in 2004 al minstens 25.000 (geregistreerde) buitenlandse werknemers, afkomstig uit Polen en andere Midden- en Oost-Europese landen, actief in de Nederlandse tuinbouw.

Na de toetreding van Polen en zeven andere Midden- en Oost-Europese landen¹ tot de EU in 2004 groeide het aantal Poolse werknemers in Nederland gestaag. De meeste van hen vonden emplooi in de tuinbouw. Het snel groeiende aantal Poolse werknemers in Nederland blijkt onder meer uit de snelle groei van het aantal afgegeven TWV's aan Poolse staatsburgers (figuur 1). Werden in 2000 nog een kleine 3000 TWV's afgegeven aan Polen, in 2004 waren dat er al 20.000, in 2006 was dat aantal meer dan verdubbeld (54.000) om daarna vanaf 2007 weer snel af te nemen. Tussen 2004 en 2007 gold voor Polen en andere burgers van de nieuwe EU-lidstaten uit 2004 de zogenaamde overgangperiode. Concreet betekende dit dat zij wel vrij naar Nederland konden reizen, maar geen onbeperkte toegang hadden tot de Nederlandse arbeidsmarkt. Net als voorheen moesten zij een werkvergunning hebben om hier te kunnen werken. Sinds mei 2007 is deze laatste verplichting afgeschaft. De TWV-verplichting geldt overigens nog steeds voor burgers van de nieuwe EU-lidstaten uit 2007 (Roemenië en Bulgarije).

¹ Naast Polen ging het om de Baltische Staten (Estland, Letland, Litouwen), Hongarije, Slovenië, Slowakije en Tsjechië. In 2007 traden ook Bulgarije en Roemenië toe tot de EU.

Figuur 1: Aantallen afgegeven tewerkstellingsvergunningen (TWV) (totaal en aan Polen)



Bron: CBS

Figuur 1 toont de ontwikkeling van het aantal afgegeven werkvergunningen (TWV) aan Polen. De figuur maakt duidelijk dat de toename van Poolse werknemers sinds het jaar 2000 enorm was en ook dat de ontwikkeling van het totaal aantal afgegeven TWV's in Nederland voor een belangrijk deel werd bepaald door het aantal TWV's voor Polen. Hierbij moet wel bedacht worden dat dezelfde migrant per jaar meerdere TWV's kan krijgen. Niet iedere TWV is dus afgegeven aan een nieuw persoon.

Inmiddels (in 2010) zijn er 58.000 Polen formeel in Nederland gevestigd.² Lang niet iedere Poolse arbeidsmigrant is echter formeel ingeschreven. We mogen er daarom vanuitgaan dat het werkelijke aantal in Nederland aanwezige Poolse arbeidsmigranten aanmerkelijk hoger ligt. In de gemeenten Hillegom en Katwijk waren in 2010 resp. 346 en 272 Poolse ingezetenen formeel aangemeld bij de gemeente. Zoals we hierina zullen zien, vertelde ongeveer de helft van onze respondenten in beide gemeenten dat ze (voor zover bekend) niet zijn aangemeld in de gemeentelijke basisadministratie (GBA).

De Nederlandse economie profiteert van de komst van arbeidsmigranten uit Polen en andere landen in Midden- en Oost-Europa, maar de arbeidsmigratie brengt ook een aantal problemen met zich mee. Zo worden de gemeenten die veel arbeidsmigranten herbergen opeens geconfronteerd met grote groepen (tijdelijke) ingezetenen, waarvan ze weinig of niets weten. Ook doen zich soms problemen voor met deze nieuwe

² Het betreft ingezetenen geboren in Polen die zijn ingeschreven in de GBA. Gegevens: CBS Statline.

categorie, zoals overbewoning, overlast in de publieke ruimte (deels gerelateerd aan openbare dronkenschap), verkeersovertredingen, enz. Daarnaast maken de betrokken gemeenten zich ook zorgen of de arbeidsmigranten die zich in Nederland vestigen wel goed terechtkomen. Beschikken ze over adequate woonruimte? Formeel vindt de Nederlandse overheid dat werkgevers primair verantwoordelijk zijn voor de huisvesting van tijdelijke buitenlandse werknemers, maar zij houdt de vinger aan de pols om te kijken of alles correct gaat. Een ander punt van zorg is de vraag of arbeidsmigranten wel voldoende verzekerd zijn voor ziektekosten. Indien arbeidsmigranten hun kinderen meebrengen naar Nederland, moet gezorgd worden voor passend onderwijs.

De gemeenten in de Duin- en Bollenstreek tonen zich bezorgd over het welzijn van de Poolse arbeidsmigranten en hebben daarom het Informatie Punt Polen (IPP) opgericht. Dit informatiepunt is bedoeld voor alle Poolse arbeidsmigranten in de Duin- en Bollenstreek. Migranten kunnen hier informatie krijgen over juridische en administratieve vragen met betrekking tot hun verblijf in Nederland (zoals verzekeringen, uitkeringen, kinderbijslag, registratie in de GBA, enz.). Volgens medewerkers van het informatiepunt is het IPP vrij populair bij Poolse arbeidsmigranten. Een andere populaire voorziening voor Poolse arbeidsmigranten is de wekelijkse Poolse mis in de katholieke kerk van Hillegom. Tenslotte organiseert de gemeente Hillegom, in samenwerking met de Inter gemeentelijke Sociale Dienst (ISD), onderwijs in de Nederlandse taal. Ook dit is een veel bezochte voorziening. Er is zelfs een wachtlijst voor Poolse werknemers die onderwijs in de Nederlandse taal willen volgen.

In de gemeente Katwijk wonen de meeste Poolse werknemers in het dorp Rijnsburg, een grotendeels agrarische gemeenschap in het oosten van de gemeente. Hier is ook Flora Holland gevestigd, een grote tuinbouwwerkgever. Een punt van zorg in de gemeente Katwijk is veiligheid. De gemeente tracht enerzijds een actief beleid te voeren om Midden- en Oost-Europese arbeidsmigranten die in de criminaliteit zitten of raken terug te sturen. Anderzijds is de gemeente zich ervan bewust dat de combinatie van slechte huisvesting, lage lonen en lange arbeidstijden crimineel gedrag in de hand kan werken. Om deze reden hebben de gemeenten in de Duin- en Bollenstreek in 2007 afgesproken een gericht handhavingsbeleid met betrekking tot overbewoning en de kwaliteit van de huisvesting van migranten te voeren, gerichte inspecties uit te voeren om informele arbeid en onderbetaling tegen te gaan en het reeds genoemde Informatie Punt Polen op te richten.

Het onderzoek in Katwijk en Hillegom maakt deel uit van een meer omvattend onderzoeksproject naar de leefsituatie en arbeidspositie van arbeidsmigranten uit Midden- en Oost-Europa en is, in samenwerking met Nicis Institute en negen Nederlandse gemeenten, ontwikkeld door de Erasmus Universiteit Rotterdam. Het onderzoek vindt behalve in Hillegom en Katwijk ook plaats in Den Haag, Dordrecht, West-Brabant (Bre-

da, Moerdijk en Zundert) en Westland, waarbij in totaal met meer dan 600 MOE-landers wordt gesproken (Snel et al. 2010; Burgers et al. 2011; Snel et al. 2011). In deze onderzoeksbriefing bespreken wij de belangrijkste onderzoeksresultaten uit Hillegom en Katwijk.

Bevindingen

De respondenten in Katwijk en Hillegom zijn over het algemeen vrij jong. Tweederde van de respondenten (in Hillegom zelfs driekwart van de respondenten) was jonger dan dertig jaar. Slechts één op de vijf respondenten was ouder dan veertig jaar. Dit vonden we overigens ook in de andere deelstudies van dit onderzoek. Opvallend was dat de helft van de respondenten vrouw is. We hadden verwacht vooral mannen die werkzaam zijn in de tuinbouw aan te treffen. We troffen echter ook relatief veel vrouwen die werkzaam zijn in de industrie of dienstensector (met name als schoonmaakster).

In Katwijk en Hillegom troffen we (meer dan bij andere deelstudies van dit onderzoek) relatief veel respondenten die al veel langer naar Nederland komen om te werken. Bijna de helft van de respondenten kwam al in 2007 of eerder voor het eerst in Nederland werken. Rond veertig procent van de respondenten kwam in 2009 of 2010 voor het eerst naar Nederland. Kennelijk is er in Katwijk en Hillegom sprake van een contingent Poolse arbeidsmigranten dat langdurig in deze gemeenten woont of er steeds weer terugkeert.

Net als bij andere deelstudies bleek werk ook hier de voornaamste reden om naar Nederland te komen. Zestig procent van de respondenten kwam vooral voor werk (beschikbaarheid van werk, hogere lonen, enz.) naar Nederland. Een kwart van de respondenten noemde echter ook de aanwezigheid van familie, vrienden en andere landgenoten als (bijkomend) motief om naar Nederland te komen. De Nederlandse voorzieningen (onderwijs, sociale zekerheid) werden door de respondenten in Katwijk en Hillegom niet of nauwelijks genoemd als motief om naar Nederland te komen. Verder kwam tweederde van de respondenten alleen naar Nederland, de anderen kwamen met partner, familie of vrienden.

Ongeveer de helft van de respondenten in Katwijk en Hillegom heeft zich niet ingeschreven in de GBA, deels omdat men nog maar kort in Nederland is, deels omdat men denkt dat dit niet nodig is of dat de werkgever dit al heeft gedaan of dat de werkgever heeft aangegeven (om redenen die niet bekend zijn) dat dit niet nodig is.

De meeste respondenten zijn relatief goed opgeleid voor het veelal ongeschoolde werk dat ze doen. Slechts een op de tien respondenten heeft tot hooguit het vijftiende levensjaar regulier onderwijs gevolgd (vergelijkbaar met ons vmbo-niveau). De anderen hebben tot het achttiende

levensjaar regulier onderwijs gevolgd (vergelijkbaar met ons mbo-, havo- of vwo-niveau) of zelfs hbo of universitair onderwijs gevolgd. Verreweg de meeste respondenten (ruim tachtig procent, in Katwijk zelfs meer dan negentig procent) werken voor een uitzendbureau of anderszins op basis van een tijdelijk contract. Slechts twee respondenten hadden een vast contract. Vergeleken met andere deelstudies troffen we in Katwijk en Hillegom relatief weinig respondenten die actief zijn als zelfstandige of informele arbeid verrichten (in totaal slechts zeven personen). Het betreft in alle gevallen vrouwen die schoonmaakwerk verrichten. Het soort werkzaamheden dat de respondenten verrichten, laat een diverser beeld zien dan we hadden verwacht. Veertig procent van de respondenten werkt in de bloembollenteelt, minder dan we hadden verwacht, dertig procent doet fabriekswerk, twintig procent is actief in de dienstverlening (meestal schoonmaak) en vier personen werken in de bouw.

Poolse arbeidsmigranten in Katwijk en Hillegom verdienen niet veel. Ongeveer een derde van de respondenten zegt ongeveer 1000 euro per maand te verdienen, nog eens een derde verdient hooguit 1500 euro per maand. Voor de goede orde: deze bedragen zijn vergelijkbaar met een bijstandsuitkering voor respectievelijk alleenstaanden of gezinnen. Vergeleken met de gemiddelde lonen in Polen verdienen onze respondenten wel relatief veel. Sommigen vertelden dat ze in Polen hooguit 250 euro per maand zouden verdienen. Desondanks zegt bijna twee derde van de respondenten dat het verdiende inkomen (in Nederland) lager is dan ze hadden verwacht.

Slechts één op de zes respondenten heeft een zelfstandige woonaccommodatie (met eigen toilet en keukenvoorziening). Alle anderen wonen op een kamer, in een hotel of pension danwel in een huis of appartement. Meer dan de helft van de respondenten moet de woonruimte met drie of meer personen delen (de eventuele partner niet meegeteld). Bijna de helft van de respondenten deelt zelfs de slaapkamer met anderen (wederom de eigen partner niet meegeteld). Dit is bijvoorbeeld het geval in een zogeheten Polenhotel in Rijnsburg. Arbeidsmigranten betalen hier 272 euro per maand voor een gedeelde kamer. Overigens zegt een ruime meerderheid (driekwart) van de respondenten tevreden of zelfs zeer tevreden te zijn over de woonsituatie.

Een kwart van de respondenten in Katwijk en Hillegom wil niet al te lang in Nederland blijven (hooguit een of twee jaar). Dertig procent van de respondenten wil drie tot vijf jaar in Nederland blijven en een kwart van de respondenten wil vijf jaar of langer in Nederland blijven (of zelfs permanent). Hiermee ligt het aandeel respondenten dat zeer langdurig of permanent in Nederland wil blijven aanzienlijk lager dan bij eerdere deelstudies in Rotterdam of Den Haag. Daar gaf ruim de helft van de respondenten aan vijf jaar of langer in Nederland te willen blijven. Bij andere deelstudies in gemeenten met veel agrarische werkgelegenheid

zoals Westland of Zundert (in West-Brabant) gaven ook minder respondenten aan zeer langdurig in Nederland te willen blijven, net als in Katwijk en Hillegom. Kennelijk zijn deze gemeenten aantrekkelijk voor flexibele arbeidsmigranten die agrarisch seizoenswerk doen en dus minder lang in Nederland willen blijven.

2 Werving en representativiteit

Het veldwerk voor dit onderzoek in Hillegom en Katwijk vond plaats in december 2010 en januari 2011. In totaal zijn in deze periode vijftig arbeidsmigranten geïnterviewd, allen afkomstig uit Polen.³ Alle respondenten hadden de Poolse nationaliteit. De respondenten zijn benaderd en geïnterviewd door *native speaking* interviewers, merendeels Poolse studenten van de Erasmus Universiteit Rotterdam (EUR). Zij kregen daarvoor een interviewtraining. Deze Poolse studenten bleken goed in staat om respondenten uit eigen land te vinden en te interviewen. De respondenten zijn deels via andere respondenten gevonden (elk interview sloot met de vraag of de respondent landgenoten kende die ook geïnterviewd zouden kunnen worden) en deels op plekken in de gemeenten waar arbeidsmigranten samenkomen.

In de gemeente Hillegom konden onze onderzoekers binnen één week-end 25 Poolse arbeidsmigranten interviewen. Dit bleek in praktijk vrij gemakkelijk. Hillegom heeft een beperkt centrum. Onze onderzoekers konden op straat en in supermarkten rond het centrale plein Poolse landgenoten aanspreken voor een interview. Verder hebben we ook hier gebruik gemaakt van de sneeuwbal-methode om respondenten te vinden, dat wil zeggen dat de ene respondent onze onderzoekers in contact bracht met een volgende respondent. In de gemeente Katwijk bleek het moeilijker om Poolse respondenten te vinden. Vijf respondenten zijn geïnterviewd in het in Rijnsburg gevestigde Polenhotel. Veel respondenten waren in eerste instantie huiverig om mee te doen het onderzoek. Ze vreesden dat onze onderzoekers 'spioneerden' voor het uitzendbureau. De overige twintig respondenten werden her en der gevonden volgens de sneeuwbalmethode.

Dit onderzoek tracht inzicht te geven in de sociale leefsituatie, de arbeidssituatie en het toekomstperspectief van de in Katwijk en Hillegom aanwezige Poolse arbeidsmigranten. Door de manier waarop de respondenten zijn geworven kunnen we echter niet zeggen dat het onderzoek een representatief beeld geeft van *alle* in beide gemeenten aanwezige Polen. Wel hebben we bij het selecteren van respondenten nadrukkelijk nagestreefd naar heterogeniteit in de totale onderzoekspopulatie. Dit hebben we gedaan door Polen op diverse locaties te interviewen: in Polenhotels, campings, winkels en in zelfstandige huizen. We laten zien

³ In Katwijk en Hillegom zijn alleen Poolse arbeidsmigranten geïnterviewd. We hebben – hoewel we er wel naar gezocht hebben – geen Bulgaren en Roemenen aangetroffen in Hillegom en Katwijk. De groei van Bulgaarse en Roemeense arbeidsmigranten die we elders constateren lijkt hier nauwelijks voor te komen

dat er binnen de populatie verschillen bestaan in onderwijsniveau, arbeidsmarktpositie en verblijfspercepties, maar ook dat migranten over verschillende netwerken van arbeidsbemiddeling beschikken (via uitzendbureaus of persoonlijke netwerken) die hun komst in meer of mindere mate hebben gefaciliteerd. Deze *achterliggende factoren en processen* maken het mogelijk om te generaliseren naar de algemene kenmerken van het incorporatieproces van de Poolse arbeidsmigranten in Katwijk en Hillegom.

In deze rapportage komen vijf thema's aan de orde:

- Demografische kenmerken van respondenten
- Aankomst in Nederland
- Onderwijs en arbeidsmarktpositie
- Huisvesting (inclusief enige observaties uit een Polenhotel)
- Toekomstperspectief

3 Demografische kenmerken

Allereerst is gekeken naar de leeftijd en het geslacht van de geïnterviewde arbeidsmigranten (zie tabel 1). Wat betreft de sekseverdeling is het opmerkelijk, dat we bijna evenveel mannen als vrouwen hebben geïnterviewd. We hadden verwacht dat we in Hillegom en Katwijk vooral mannelijke arbeidsmigranten die werkzaam zijn in de land- en tuinbouw zouden tegenkomen. Dit bleek echter anders. De helft van de respondenten waren vrouwen die – zoals we hierna zullen zien – deels werkzaam zijn in de land- en tuinbouw maar deels ook als schoonmaker. Als we kijken naar de leeftijdsverdeling van de geïnterviewde arbeidsmigranten zien we dat twee derde van hen – in Hillegom zelfs driekwart – hooguit dertig jaar oud is. De Poolse arbeidsmigranten die actief zijn in Katwijk en Hillegom zijn dus verhoudingsgewijs jong. Ook in andere deelstudies van dit onderzoek (bijvoorbeeld in Den Haag en West-Brabant) was de meerderheid van de geïnterviewde arbeidsmigranten hooguit dertig jaar, maar daar waren verhoudingsgewijs toch meer respondenten die ouder dan dertig jaar waren (vgl. Burgers et al. 2011; Snel et al. 2011).

Tabel 1: Respondenten naar leeftijd en geslacht⁴

	Hillegom		Katwijk		Totaal	
<i>Geslacht</i>						
Man	13	52%	12	48%	25	50%
Vrouw	12	48%	13	52%	25	50%
<i>Leeftijdscategorie</i>						
t/m 30	19	76%	14	56%	33	66%
31-40	2	8%	6	24%	8	16%
41 of ouder	4	16%	5	20%	9	18%
Totaal	25		25		50	

⁴ In de tabellen hebben we ook de percentages opgenomen. Gegeven de kleine aantallen respondenten per gemeente (25 personen) is het gevaar hiervan dat schijnexactheid wordt gesuggereerd. Een kleine verschuiving van twee of drie respondenten van de ene naar een andere categorie heeft, uitgedrukt in procenten, een relatief grote verschuiving tot gevolg. De percentages zijn berekend en weergegeven om de verhoudingen tussen de verschillende categorieën arbeidsmigranten wat gemakkelijker te kunnen lezen. Bij de interpretatie daarvan is dus voorzichtigheid geboden. In de tekst zullen we de verhoudingen tussen verschillende categorieën zoals mannen en vrouwen of uiteenlopende leeftijdscategorieën in wat grovere termen aanduiden.

4 Aankomst in Nederland

Wanneer zijn de respondenten voor het eerst naar Nederland gekomen om te werken? Opvallend is dat bijna de helft van de respondent al meerdere jaren in Nederland heeft gewerkt: men is vóór 2007 voor het eerst hier gekomen om te werken. Dit betekent overigens niet dat deze respondenten al zo lang in Nederland wonen: velen van hen wonen perioden in Nederland afgewisseld door perioden van verblijf buiten Nederland. Eén op de drie respondenten is in 2008 of 2009 voor het eerst naar Nederland gekomen om te werken. Eén op de vijf respondenten (in Katwijk één op de vier) is nog maar kort in Nederland en arriveerde in 2010 voor het eerst in Nederland om hier te werken. Voor de goede orde: de interviews vonden eind 2010 (Hillegom) en begin 2011 (Katwijk) plaats.

Tabel 2: Wanneer voor het eerst naar Nederland gekomen?

	Hillegom		Katwijk		Totaal	
2006	5	20%	5	20%	10	20%
2007	6	24%	7	28%	13	26%
2008	5	20%	3	12%	8	16%
2009	4	16%	4	16%	8	16%
2010	5	20%	6	24%	11	22%
Totaal	25		25		50	

We vroegen de respondenten ook waarom ze naar Nederland zijn gekomen (zie tabel 3). De respondenten konden meerdere redenen aangeven. Vooral werkgerelateerde motieven worden vaak, door zestig procent van de respondenten, genoemd als reden om naar Nederland gekomen. Het gaat daarbij vooral om de beschikbaarheid van werk en de hogere lonen in Nederland. Opmerkelijk genoeg heeft slechts één respondent als reden opgegeven dat hij of zij door de werkgever is gevraagd om naar Nederland te komen. Een uitnodiging van een werkgever is een voorwaarde om een formele werkvergunning (TWV) in Nederland te krijgen. Weliswaar hebben Polen sinds 2007 geen TWV – en dus ook geen uitnodiging van een werkgever – meer nodig om hier te komen werken, maar ook bij de respondenten die in 2007 of eerder in Nederland is vrijwel niemand op uitnodiging van de werkgever naar Nederland gekomen.

Tabel 3: Waarom naar Nederland gekomen?

	Hillegom		Katwijk		Totaal	
Werk (totaal)	40	54%	53	63%	93	59%
- Gevraagd door werkgever			1	1%	1	1%
- Beschikbaarheid van werk in NL	20	27%	23	27%	43	27%
- Hoger salaris in NL	16	22%	20	24%	36	23%
- Betere werkomstandigheden	4	5%	9	11%	13	8%
Sociale netwerken (totaal)	23	31%	17	20%	40	25%
- Samenleven met familie	7	9%	9	11%	16	10%
- Vrienden/kennissen in NL	14	19%	7	8%	21	13%
- Andere landgenoten leven hier	2	2%	1	1%	3	2%
Voorzieningen (totaal)	3	4%	1	1%	4	3%
- Lagere levenskosten			1	1%	1	1%
- Betere huisvesting	1	1%			1	1%
- Goede sociale voorzieningen	2	3%			2	1%
Anders (totaal)	8	11%	13	15%	21	13%
- Nederlandse cultuur	4	5%	3	4%	7	4%
- Dicht bij herkomstland	1	1%	4	5%	5	3%
- Engelse taal			3	4%	3	2%
- Anders	3	4%	3	4%	6	4%
Totaal	74		84		158	

Behalve werk zijn ook sociale netwerken een vaak genoemde reden om naar Nederland te komen. Poolse arbeidsmigranten komen mede naar Nederland omdat hun familie, vrienden of kennissen hier ook al zijn. Dit vestigingsmotief duidt op kettingmigratie, dat wil zeggen dat nieuwe migranten zich in het kielzog van eerdere migranten uit hetzelfde land vestigen. Kettingmigratie leidt veelal tot een ruimtelijke concentratie van bepaalde migrantengroepen in bepaalde lokale gemeenschappen. Veel respondenten noemen zowel werkgerelateerde motieven als sociale motieven om naar Nederland te komen. Dit maakt duidelijk dat wat wij vaak 'arbeidsmigratie' noemen niet alleen te maken heeft met de beschikbaarheid van werk in Nederland, maar geworteld is in, of minstens verbonden is met, de sociale netwerken van migranten.

Tenslotte worden incidenteel nog andere redenen genoemd om voor werk naar Nederland te komen. Hierbij worden vooral 'de Nederlandse cultuur' en het feit dat Nederland vanuit Polen niet al te ver is genoemd. Overigens kunnen we uit de antwoorden niet opmaken wat de respondenten zo aantrekkelijk vinden aan Nederland: de traditionele Nederlandse cultuur van klompen en tulpen, het liberale drugsklimaat of iets anders?. Tenslotte worden ook de goede sociale voorzieningen in Nederland en het feit dat mensen hier Engels kunnen spreken een enkele keer genoemd als reden om hier te komen.

Tabel 4: Met wie naar Nederland gekomen?

	Hillegom		Katwijk		Totaal	
Alleen	18	72%	16	64%	34	68%
Met partner	1	4%	4	16%	5	10%
Met familie	1	4%	4	16%	5	10%
Met vrienden	5	20%	1	4%	6	12%
Totaal	25		25		50	

Met wie zijn de respondenten naar Nederland gekomen? Uit tabel 4 blijkt dat ruim twee derde van de migranten alleen naar Nederland is gekomen. Hieruit blijkt dat arbeidsmigratie vanuit Polen naar Nederland vooralsnog primair een individueel verschijnsel is. Slechts één op de drie respondenten (in Katwijk iets meer) is niet alleen naar Nederland gekomen, maar met de partner, met andere familie of met vrienden.

De respondenten is gevraagd of ze zich formeel hebben ingeschreven bij de gemeente (in GBA). Op zich is het niet vreemd als niet alle arbeidsmigranten zich in de GBA hebben ingeschreven: nieuwkomers worden pas geacht dat te doen als ze langer dan vier maanden in Nederland verblijven of als ze denken dat ze langer dan vier maanden in Nederland zullen verblijven. Zoals we hierna zullen laten zien, denkt slechts een kleine minderheid van de respondenten binnen een jaar weer uit Nederland te vertrekken. Toch heeft bijna de helft van de respondenten (in Katwijk zelfs ruim de helft) zich niet bij de gemeente ingeschreven (zie tabel 5). Hiermee ligt het aandeel niet-ingeschreven arbeidsmigranten in Katwijk en Hillegom aanmerkelijk hoger dan in eerder, vergelijkbaar onderzoek in Den Haag maar iets lager dan in de gemeente Westland (vgl. Snel et al. 2011; Engbersen et al. 2011). Uit ander eerder onderzoek onder arbeidsmigranten uit Midden- en Oost-Europa bleek dat slechts een derde van de respondenten zich formeel had geregistreerd (Weltevrede et al. 2009). Vergeleken met dit laatste cijfer ligt het aandeel formeel geregistreerde migranten in Katwijk en Hillegom wat hoger.

Tabel 5: Heeft u zich formeel gemeld bij lokale autoriteiten (GBA)?

	Hillegom		Katwijk		Totaal	
Ja	16	64%	11	44%	27	54%
Nee	9	36%	13	52%	22	44%
Weet niet			1	4%	1	2%
Totaal	25		25		50	

Er zijn allerlei redenen denkbaar waarom migranten zich niet inschrijven bij de gemeente. Zoals gezegd hoeven migranten die denken korter dan vier maanden in Nederland te zijn zich niet in te schrijven. Daarnaast kan ook een gebrek aan informatie en voorlichting een reden zijn om zich niet in te schrijven. Veel niet-ingeschreven respondenten vertelden

dat dit voor hen 'niet nodig' was. Sommige respondenten denken dat het uitzendbureau hen zou moeten inschrijven. Een enkele respondent heeft zich bewust niet ingeschreven, onder meer om lokale belastingen te vermijden of omdat de huisbaas dat niet toestaat.

5 Onderwijs en arbeidsmarkt-positie

Midden- en Oost-Europese arbeidsmigranten komen veelal naar Nederland om hier laag- of ongeschoold werk te doen, met name in de tuinbouw en de industrie. Toch gaat het bij deze categorie, anders dan bij de vroegere arbeidsmigranten uit de mediterrane landen, veelal niet om laag- of ongeschoolde mensen. Tabel 6 laat het hoogst gerealiseerde onderwijsniveau zien van de geïnterviewde arbeidsmigranten in Hillegom en Katwijk. Het onderwijssysteem in Midden- en Oost-Europa verschilt nogal van het Nederlandse systeem en is daarom moeilijk vergelijkbaar. In tabel 6 maken we een onderscheid tussen respondenten die alleen basisonderwijs volgden, respondenten die hooguit tot het vijftiende levensjaar onderwijs volgden (en dus in Nederlandse termen niet beschikken over wat hier geldt als een 'minimale startkwalificatie' om te kunnen participeren op de Nederlandse arbeidsmarkt; mbo-niveau 2 of hoger), respondenten die ook tussen het vijftiende en achttiende levensjaar onderwijs volgden (op een soort 'highschool') en respondenten die hoger onderwijs (hbo of universiteit) volgden.

Tabel 6: Het hoogst behaalde onderwijsniveau

	Hillegom		Katwijk		Totaal	
Alleen basisonderwijs	1	4%	1	4%	2	4%
Secundair onderwijs (tot ong. 15 jaar)	1	4%	2	8%	3	6%
"High school" (van ong. 15 tot 18 jaar)	19	76%	22	88%	41	82%
Hoger onderwijs	4	16%			4	8%
Totaal	25		25		50	

Tabel 6 laat zien dat slechts één op de tien respondenten als ongeschoold of laaggeschoold is aan te merken. Twee respondenten hebben alleen basisonderwijs doorlopen, drie anderen hebben alleen tot ongeveer het vijftiende levensjaar regulier onderwijs gevolgd (dus onder het niveau van een minimale startkwalificatie). Alle andere respondenten hebben meer onderwijs genoten. Ruim tachtig procent van de respondenten zat ook tussen het vijftiende en achttiende levensjaar op school; zij hebben dus een niveau dat gelijk is aan het havo-, vwo- of mbo-diploma van hier. Vier respondenten hebben zelfs hoger onderwijs gevolgd (en succesvol afgesloten). Het gaat dus om een redelijk tot goed opgeleide categorie arbeidsmigranten, die – zoals we zullen zien – in Nederland veelal actief is in laaggeschoold werk dat autochtone Nederlanders en ook oudere migrantengroepen in Nederland niet meer willen of kunnen doen.

Voordat we de arbeidsmarktpositie van onze respondenten in Nederland beschrijven, bekijken we wat hun arbeidsmarktpositie in het land van herkomst was. Ruim een kwart van de respondenten gaf aan dat zij in Polen student waren (zie tabel 7). Kennelijk zijn ze dus direct van school naar Nederland – of elders in Europa – gekomen om te werken. Eén op de vijf respondenten had in Polen een vast arbeidscontract, dat zij opgaven om in West-Europa te gaan werken. Bij hen was het kennelijk de overweging dat zij in Nederland – of elders in Europa – meer konden verdienen dan in Europa.. Voor bijna de helft van de respondenten geldt dat zij in Polen een vrij onzekere arbeidsmarktpositie hadden: ze hadden een tijdelijk of een informeel contract, probeerden als zelfstandige de kost te verdienen of waren geheel zonder werk. Voor al deze respondenten geldt waarschijnlijk dat de keuze om in Nederland te gaan werken niet alleen een financiële afweging was (men kan hier meer verdienen), maar ook om een slechte of op zijn minst onzekere arbeidsmarktpositie in het land van herkomst te ontvluchten.

Tabel 7: Arbeidssituatie in het land van herkomst (Polen)

	Hillegom		Katwijk		Totaal	
Tijdelijk contract	4	16%	4	16%	8	16%
Vast contract	5	20%	5	20%	10	20%
Zelfstandige			1	4%	1	2%
Informeel contract	4	16%	2	8%	6	12%
Student	8	32%	6	24%	14	28%
Werkzoekende			6	24%	6	12%
Anders	4	16%			4	8%
Totaal	25		25		50	

Tabel 8 laat de arbeidsmarktpositie van onze respondenten in Nederland zien. Het is een vrij homogeen beeld: ruim tachtig procent van de respondenten (in Katwijk zelfs 96 procent) werkt voor een uitzendbureau of anderszins op basis van een tijdelijk contract. Slechts een enkeling onder de respondenten (twee personen) heeft een vast contract weten te bemachtigen. Vier respondenten zijn als zelfstandige actief.

Tabel 8: Arbeidssituatie in Nederland

	Hillegom		Katwijk		Totaal	
Uitzendbureau	14	56%	23	92%	37	74%
Tijdelijk contract	3	12%	1	4%	4	8%
Vast contract	1	4%	1	4%	2	4%
Zelfstandige	4	16%			4	8%
Informeel contract	2	8%			2	4%
Meerdere banen	1	4%			1	2%
Totaal	25		25		50	

Opmerkelijk in tabel 8 is verder dat slechts twee respondenten zeggen informeel actief te zijn (op basis van een 'mondeling contract'). Dit is aanmerkelijk minder dan in andere deelstudies van ons onderzoek onder arbeidsmigranten uit Midden- en Oost-Europa. Zowel in Rotterdam als Den Haag was ruim een derde van de door ons geïnterviewde Midden- en Oost-Europese arbeidsmigranten informeel actief, al kwam dat vooral omdat Bulgaarse respondenten – vaker dan de Polen – vaak informeel actief waren. Maar ook in onze deelstudie in West-Brabant (Zundert, Moerdijk en Breda) bleek ongeveer één op de acht respondenten informeel actief te zijn (vgl. Burgers et al. 2011; Snel et al. 2010 en 2011).

Tabel 9: Werkzaamheden van arbeidsmigranten

	Hillegom		Katwijk		Totaal	
Land- en tuinbouw	7	28%	13	52%	20	40%
Fabrieksarbeid	5	20%	10	40%	15	30%
Bouw	3	12%	1	4%	4	8%
Dienstverlening	10	40%	1	4%	11	22%
Totaal	25		25		50	

Tabel 9 laat zien wat voor soort werk de geïnterviewde Poolse arbeidsmigranten in Katwijk en Hillegom doen. Het beeld is gevarieerder dan gedacht. We hadden verwacht dat de overgrote meerderheid van de arbeidsmigranten in de Duin- en Bollenstreek in de tuinbouw werkt, maar dat blijkt niet het geval. Wel werkt een ruime minderheid van de respondenten (veertig procent) in de land- en tuinbouw. Daarnaast zijn echter vijftien respondenten (tien mannen en vijf vrouwen) actief in fabriekswerk. Dat vier Poolse arbeidsmigranten actief zijn in de bouw is minder verwonderlijk. Tenslotte blijkt één op de vijf geïnterviewde arbeidsmigranten (elf personen) in Katwijk en Hillegom actief in een dienstenberoep. Het betreft voornamelijk vrouwen die als schoonmaakster werken, maar ook een enkele winkelbediende en een administratief medewerker.

We vroegen de respondenten ook of hun huidige werk in Nederland overeenkomt met het opleidingsniveau en de werkervaring in het eigen land. De antwoorden op deze vraag zijn enigszins verrassend. Hoewel het, zoals we zagen, om een redelijk goed geschoolde categorie werknemers gaat die veelal laaggeschoold werk doen, zeggen de meeste respondenten dat ze geen werk op een lager niveau dan hun opleiding doen (zie tabel 10). Slechts ongeveer één op de vijf respondenten zegt dit. Wel zegt een ruime meerderheid van de respondenten (ruim zestig procent) dat ze voor iets anders zijn opgeleid dan hun huidige werk, maar niet dat hun huidige werk lager is dan hun opleidingsniveau. Acht respondenten (16 procent) zeggen tenslotte dat hun huidige werk op hetzelfde of een hoger niveau is dan de genoten opleiding.

Tabel 10: Komt uw baan overeen met uw opleidingsniveau en werkervaring?

	Hillegom		Katwijk		Totaal	
Nee, werk is op lager niveau	8	32%	3	12%	11	22%
Nee, ben opgeleid voor iets anders	11	44%	20	80%	31	62%
Ja, zelfde niveau	5	20%	1	4%	6	12%
Nee, werk is op hoger niveau	1	4%	1	4%	2	4%
Totaal	25		25		50	

Tabel 11: Hoe heeft men de eerste baan gevonden?

	Hillegom		Katwijk		Totaal	
Familie, vrienden of kennissen	8	32%	6	24%	14	28%
Advertentie in krant of publieke ruimte	3	12%			3	6%
Uitzendbureau in Nederland	5	20%	12	48%	17	34%
Uitzendbureau in Polen	8	36%	6	24%	14	28%
Anders	1	4%	1	4%	2	4%
Totaal	25		25		50	

Tabel 11 laat zien hoe de respondenten hun eerste baan in Nederland hebben gevonden. Net als bij de vraag met betrekking tot de migratiemotieven zien we hier weer het belang van sociale netwerken bij internationale arbeidsmigratie. Ruim een kwart van de respondenten heeft de eerste baan in Nederland gevonden door de hulp van familie, vrienden of kennissen. Slechts enkele respondenten vonden hun eerste baan via een advertentie in de krant of anderszins. Verreweg de meeste respondenten vonden hun eerste baan in Nederland via een uitzendbureau. Ruim één op de drie respondenten vond de eerste baan via een uitzendbureau in Nederland, ruim één op de vier respondenten vond de eerste baan via een uitzendbureau in Polen.

Tabel 12: Waar werken de respondenten?

	Hillegom		Katwijk		Totaal	
Aalsmeer	2	8%	1	4%	3	6%
Alphen	1	4%			1	2%
Bennebroek	3	12%			3	6%
Beverwijk	1	4%			1	2%
Nieuw-Vennep	2	8%	1	4%	3	6%
Hillegom	9	36%			9	18%
Lisse	4	16%			4	8%
Noordwijkerhout	2	8%			2	4%
Rijnsburg (Katwijk)			22	88%	22	44%
Rotterdam			1	4%	1	2%
Diverse locaties	1	4%			1	2%
Totaal	25		25		50	

Waar werken de in Katwijk en Hillegom geïnterviewde arbeidsmigranten? Tabel 12 laat zien dat verreweg de meeste van hen in of nabij de Duin- en Bollenstreek werken (in gemeenten als Bennebroek⁵, Nieuw-Vennep, Hillegom, Lisse, Noordwijkerhout of Katwijk).⁶ Zes respondenten werken op verderweg gelegen locaties (Aalsmeer, Alphen aan de Rijn, Beverwijk en Rotterdam). Eén respondent zei op meerdere locaties te werken.

Tabel 13: Maandinkomen in euro's

	Hillegom		Katwijk		Totaal	
>999	7	28%	8	32%	15	30%
1000-1499	6	24%	11	44%	17	34%
1500-1999	8	32%	4	16%	12	24%
2000-2999	3	12%	1	4%	4	8%
3000+	1	4%	1	4%	2	4%
Totaal	25		25		50	

Tabel 14: Is het verdiende loon naar verwachting?

	Hillegom		Katwijk		Totaal	
Ja	8	42%	8	35%	16	38%
Nee, salaris is lager	11	58%	15	65%	26	62%
Totaal	19		23		42	

Hoeveel verdienen de arbeidsmigranten met hun werk en is dat loon in overeenstemming met wat ze hadden verwacht? De tabellen 13 en 14 geven hiervan een overzicht. Hierbij moeten we wel opmerken dat in-

⁵ De gemeente Bennebroek is in 2007 gefuseerd met de nabijgelegen gemeente Bloemendaal.

⁶ De volgende gemeenten behoren tot de Duin- en Bollenstreek: Hillegom, Katwijk, Lisse, Noordwijk, Noordwijkerhout en Teylingen.

komensgegevens uit surveys over het algemeen niet erg betrouwbaar zijn. Respondenten weten soms niet precies hoe hoog hun inkomen is, ze hanteren verschillende inkomensbegrippen (bruto- of nettoloon) of houden geen rekening met vakantiegeld en/of andere verkregen voorzieningen (zoals maaltijden en onderdak). In de enquête vroegen we hoeveel de respondenten netto verdienen per uur, dag, week of maand. In tabel 13 zijn de genoemde bedragen omgerekend naar het maandinkomen in euro's. De meeste respondenten zijn geen grootverdiener, althans voor Nederlandse begrippen. Krap een derde van de respondenten verdient minder dan 1000 euro per maand, nog eens een derde van de respondenten verdient tussen de 1000 en 1500 euro per maand. Ter vergelijking: een maandinkomen van 1000 euro komt overeen met een bijstandsuitkering voor alleenstaanden, een maandinkomen van 1500 euro komt overeen met een bijstandsuitkering voor paren (in beide gevallen inclusief vakantiegeld). We moeten daarbij echter wel bedenken dat dergelijke voor Nederland niet al te hoge inkomens voor Poolse begrippen waarschijnlijk wel heel behoorlijk zijn (althans hoog genoeg om hiervoor in Nederland te komen werken). De overige respondenten verdienen (waarschijnlijk mede door lange werkweken) een hoger inkomen. Eén op de vier respondenten verdient tussen 1500 en 2000 euro per maand en nog eens één op de acht respondenten verdient meer dan 2000 euro per maand.

Veel respondenten lijken enigszins teleurgesteld over hun verdiensten. Volgens ruim een derde van de respondenten is het verdiende inkomen wel volgens verwachting, maar krap twee derde van de respondenten vindt dat het inkomen lager is dan ze hadden verwacht.

Tabel 15: Nationaliteit van de werkgever

	Hillegom		Katwijk		Totaal	
Nederlands	17	94%	19	83%	36	88%
Poolse	1	6%	4	17%	5	12%
Totaal	18		23		41	

Een laatste kwestie wat betreft de arbeids situatie van arbeidsmigranten betreft de vraag voor wie ze werken. Wat is de nationaliteit van hun werkgever? Niet alle respondenten hebben een werkgever, sommigen werken immers zelfstandig. Zo werken zeven Poolse vrouwen die wij in Hillegom interviewden zelfstandig als schoonmaakster. De respondenten die voor een werkgever (of uitzendbureau) werken, werken doorgaans voor een Nederlandse werkgever (zie tabel 15). Vijf respondenten (vier in Katwijk en één in Hillegom) werken voor een Poolse werkgever. Het betreft in alle gevallen een Poolse uitzendbureau.

6 Huisvesting

Dit hoofdstuk beschrijft de huisvestingssituatie van de geïnterviewde Poolse arbeidsmigranten in Katwijk en Hillegom.

Tabel 16: Huidige woonsituatie

	Hillegom		Katwijk		Totaal	
Eigen accommodatie (in een huis)	7	28%			7	14%
Eigen accommodatie (in appartement of studio)	1	4%			1	2%
Kamer in een hotel of pension	3	12%	5	20%	8	16%
Kamer in een huis of appartement	14	56%	20	80%	34	68%
Totaal	25		25		50	

In tabel 16 wordt een onderscheid gemaakt tussen eigen accommodatie en kamerbewoning. 'Eigen accommodatie' was hierbij gedefinieerd als de beschikking hebben over eigen toilet- en keukenvoorzieningen die niet met anderen gedeeld hoeven te worden. Acht van de vijftig respondenten (16 procent) beschikken over een zelfstandige woonaccommodatie. De meesten van hen bewonen een huis, één respondent bewoont een zelfstandig appartement/studio. De overgrote meerderheid van de respondenten (42 van de 50) heeft dus geen zelfstandige woonaccommodatie met eigen toilet- of keukenvoorzieningen. Zij bewonen een kamer in een hotel of pension danwel in een huis of appartement waar men de woonruimte en voorzieningen met anderen moeten delen.

Tabel 17: Voorzieningen in de woning en woning delen

	Hillegom		Katwijk		Totaal	
Voorzieningen						
Elektriciteit	25	100%	25	100%	50	100%
Gas	25	100%	24	96%	49	98%
Warm water	25	100%	25	100%	50	100%
TV	23	92%	25	100%	48	96%
Branduitgang	22	88%	24	96%	46	92%
Delen van de accommodatie						
Alleen of met partner	1	4%	1	4%	2	4%
1-2 personen	12	48%	9	36%	21	42%
3-4 personen	6	24%	2	8%	8	16%
5-6 personen	2	8%	6	24%	8	16%
>7 personen	4	16%	7	28%	11	22%
Delen van de slaapkamer						
Alleen of met partner	16	64%	10	40%	26	52%
1-2 personen	2	8%	14	56%	16	32%
3 personen	5	20%	1	4%	6	12%
4-5 personen	2	8%			2	4%
Totaal	25		25		50	

Tabel 17 geeft meer informatie over de woonsituatie van de geïnterviewde arbeidsmigranten in Katwijk en Hillegom. De tabel begint met enige informatie over de aanwezige voorzieningen. De voorzieningen in de woningen blijken over het algemeen redelijk tot goed in orde, al meldt een enkele respondent dat de woonruimte geen branduitgang heeft (maar niet alle woningen of appartementen dienen een aparte branduitgang te hebben). Ruim de helft van de respondenten deelde de woonaccommodatie met drie personen of meer. We vroegen de respondenten ook of ze hun slaapkamer met anderen moeten delen (afgezien van de eigen partner). Krap de helft van de respondenten vertelde geen eigen slaapkamer te hebben. Een op de zes respondenten deelt de slaapkamer met drie of meer personen.

Een voorbeeld hiervan troffen we in Rijnsburg in Hotel Den Hollander, een zogeheten Polenhotel. Wij interviewden hier vijf personen. De hotelkamers beschikken over meerdere bedden. Het aantal is afhankelijk van het aantal aanwezige migranten. Iedere kamer heeft ook een tv en koelkast. De douches worden gedeeld met anderen. Aangezien er rookmelders in de kamers zijn aangebracht, kan er binnen niet worden gerookt. Ook is er in het hotel een beveiligingssysteem met camera's, mede omdat er voorheen migranten beroofd zijn. Er zijn huisregels in het hotel. De hotelgasten betalen 272 euro per maand, een bedrag dat automatisch van hun loon wordt afgetrokken. De vijf bewoners van het hotel die wij spraken, klaagden niet over de situatie. Kennelijk had men eerder slechtere woonomstandigheden ervaren in een vergelijkbaar hotel.

Tabel 18: Met wie woont u samen?*

	Hillegom		Katwijk		Totaal	
Partner	12	48%	7	28%	19	38%
Kinderen	3	12%			3	6%
Landgenoten	16	64%	22	88%	38	76%
Anderen (niet-Nederlands)	1	4%			1	2%
Totaal	25		25		50	

Tabel 18 laat zien met wie de respondenten samenwonen. Deze tabel behoeft enige toelichting. De percentages slaan op het aantal respondenten dat heeft aangegeven met een partner, kinderen of met andere landgenoten samen te wonen. Aangezien respondenten zowel met een partner en/of kinderen en tegelijkertijd ook met anderen kunnen samenwonen, bedraagt het totaal meer dan honderd procent. Ruim een derde van de respondenten zegt samen te wonen met de partner. In Hillegom wonen relatief meer respondenten samen met hun partner dan in Katwijk. Drie respondenten (alledrie wonend in Hillegom) hebben behalve hun partner ook hun kinderen bij zich in huis. Daarnaast woont ruim driekwart van de respondenten samen met andere landgenoten

danwel met anderen (niet-Nederlands). In Katwijk woont zelfs bijna negentig procent van de respondenten samen met landgenoten. Tenslotte blijkt dat, hoewel we er expliciet naar hebben gevraagd, geen enkele respondent met een autochtone Nederlander samenwoont.

Tabel 19: Leefkosten per maand

	Hillegom		Katwijk		Totaal	
0-200	1	4%	3	12%	4	8%
201-400	18	72%	21	84%	39	78%
401-600	4	16%			4	8%
601-800	2	8%	1	4%	3	6%
Totaal	25		25		50	

De migranten is gevraagd hoeveel zij per maand uitgeven aan huur en andere leefkosten. Ook deze vraag bleek soms moeilijk te beantwoorden. Zo gaven sommige respondenten aan dat zij gratis wonen. Waarschijnlijk is dat de werkgever de kosten voor huur en eventueel maaltijden al heeft afgetrokken van het verdiende loon. We zagen hiervoor dat de meerderheid van de respondenten niet erg veel verdient (twee derde van de respondenten verdiende 1500 euro per maand of minder). Wordt dit deels gecompenseerd door relatief lage kosten voor huur en levensonderhoud? Dit lijkt het geval. Vier respondenten (acht procent) betalen naar eigen zeggen hooguit 200 euro per maand voor huur en levensonderhoud, bijna 80 procent van de respondenten betaalt tussen 200 en 400 euro per maand voor huur en levensonderhoud (zie tabel 19). Uitgaande van een maandinkomen van tussen 1000 en 1500 euro betekent dit dat ze pakweg tussen 800 en 1300 euro per maand overhouden. Een beperkt aantal personen heeft echter hogere kosten voor huur en levensonderhoud. Vier respondenten betalen tussen 400 en 600 euro aan huur en levensonderhoud, drie respondenten betalen meer dan 600 euro – de meeste van hen wonen in Hillegom.

Tabel 20: Hoe heeft men de huisvesting gevonden?

	Hillegom		Katwijk		Totaal	
Werkgever/uitzendbureau	8	33%	22	88%	30	61%
Familie, vrienden, kennissen	8	33%	3	12%	11	22%
Gemeente	1	4%			1	2%
Makelaar	2	8%			2	4%
Krant/internet	5	21%			5	10%
Totaal	24		25		49	

Tabel 20 laat zien hoe de respondenten woonruimte hebben gevonden. De meerderheid van de respondenten (ruim 60 procent, in Katwijk zelfs bijna 90 procent) vond woonruimte via de werkgever of het uitzendbureau waarvoor ze werken. Dit is ook de officiële beleidslijn van de Nederlandse regering. De regering acht werkgevers primair verantwoordelijk voor de huisvesting van (tijdelijke) buitenlandse werknemers. Voor-

al in Hillegom hebben sommige respondenten hun woonruimte gevonden via informele sociale netwerken (familie, vrienden of kennissen). Hieruit blijkt weer dat arbeidsmigratie zich niet in het luchtledige afspeelt, maar is ingebed in allerlei soorten informele sociale relaties die migranten behulpzaam zijn bij de vestiging in het 'land van aankomst'. Gemeenten en makelaars spelen blijkens de uitkomsten in tabel 20 een ondergeschikte rol bij de huisvesting van arbeidsmigranten. Wel is nog vermeldenswaard dat één op de vijf arbeidsmigranten in Hillegom woonruimte vond via advertenties in de krant of via internet.

Tabel 21: Mate van tevredenheid met huidige woonsituatie

	Hillegom		Katwijk		Totaal	
Ontevreden	5	20%	3	12%	8	16%
Noch tevreden, noch ontevreden	2	8%	2	8%	4	8%
Tevreden	12	48%	17	68%	29	58%
Zeer tevreden	6	24%	3	12%	9	18%
Totaal	25		25		50	

De geïnterviewde arbeidsmigranten in Hillegom en Katwijk zijn over het algemeen wel tevreden of zeer tevreden over hun huisvesting. Ook al is de huisvesting kwalitatief niet erg hoogstaand, bijvoorbeeld omdat ze vaak met meerdere personen een kamer moeten delen, migranten zijn er over het algemeen toch tevreden mee. Kennelijk maken ze de afweging dat ze liever relatief goedkoop willen wonen dan dat ze veel geld moeten uitgeven voor kwalitatief betere huisvesting. Ruim driekwart van de respondenten was tevreden of zelfs zeer tevreden over de huidige woonsituatie en de wijze waarop die was geregeld (zie tabel 21). Acht procent van de respondenten was hierover niet tevreden, maar ook niet ontevreden. Slechts zestien procent van de respondenten gaf aan ontevreden te zijn over de huidige woonsituatie.

7 Toekomstperspectief

Een politiek zeer beladen onderwerp zijn het toekomstperspectief en de verblijfsintenties van de Midden- en Oost-Europese arbeidsmigranten in Nederland. Gaat het om buitenlandse werknemers die slechts korte tijd in Nederland blijven en na gedane arbeid terugkeren naar het land van herkomst? Of gaat het om migranten die zich voor lange tijd en mogelijk zelfs permanent in Nederland vestigen? En indien dit laatste het geval is, wat zal dan in de toekomst hun maatschappelijke positie zijn? Het doemscenario van critici van de huidige arbeidsmigratie, is dat we te maken hebben met een nieuwe golf van 'gastarbeiders' die zich permanent in Nederland zou vestigen en op lange termijn een marginale arbeidsmarktpositie hebben of mogelijk zelfs uitkeringsafhankelijk zou worden. Zij wijzen daarbij op eerdere ervaringen met gastarbeiders uit de mediterrane landen. Dit is een empirisch moeilijk te onderzoeken vraagstuk, ook al omdat de migranten in kwestie – zoals overigens ook het geval was bij eerdere groepen gastarbeiders – zelf (nog) niet weten of ze zullen blijven of er zelfs van overtuigd zijn weer te vertrekken maar dat uiteindelijk niet doen. Het omgekeerde is uiteraard ook mogelijk. We kunnen natuurlijk naar de verblijfsintenties van de migranten vragen, en dat is ook gebeurd, maar de vraag is wat de voorspellende waarde van de antwoorden is.

Tabel 22: Hoe lang denkt men voor het werk in Nederland te blijven?

	Hillegom		Katwijk		Totaal	
Maximaal één jaar	3	12%	5	20%	8	16%
Twee jaar	1	4%	4	16%	5	10%
Drie tot vijf jaar	8	32%	7	28%	15	30%
Vijf jaar of langer (incl. permanent)	7	28%	5	20%	12	24%
Weet niet	6	24%	4	16%	10	20%
Totaal	25		25		50	

Tabel 22 laat zien dat een kwart van de respondenten zegt niet al te lang in Nederland te willen blijven. Binnen hooguit twee jaar willen ze weer uit Nederland vertrokken zijn. Respondenten uit Katwijk willen wat vaker relatief kort in Nederland blijven dan respondenten uit Hillegom. Dertig procent van de respondenten zegt tussen drie en vijf jaar in Nederland te willen blijven om te werken, maar zal daarna weer vertrekken. Een kwart van de respondenten denkt daarentegen langdurig (vijf jaar of langer) of zelfs permanent in Nederland te willen blijven. In Hillegom ligt het aandeel respondenten dat zeer langdurig of permanent in Nederland wil blijven wat hoger dan in Katwijk. Als we deze uitkomsten

vergelijken met de uitkomsten van eerdere deelstudies uit dit onderzoek, dan valt op dat het aandeel Midden- en Oost-Europese arbeidsmigranten dat zeer langdurig of permanent in Nederland wil blijven met name in de grote steden hoger ligt dan in Katwijk en Hillegom. In onze deelstudie in Rotterdam gaf 32 procent van de respondenten aan zeer langdurig of permanent in Nederland te willen blijven; in Den Haag was dat 36 procent van de respondenten (vgl. Snel et al. 2010; Snel et al. 2011).

Tabel 22 laat ook zien dat een op de vijf respondenten in Katwijk en Hillegom niet weet hoe lang ze in Nederland willen blijven. Dit verschijnsel, ook wel *intentional unpredictability* genoemd, is ook opgemerkt in buitenlands onderzoek over arbeidsmigratie uit Midden- en Oost-Europa (Eade et al. 2006). Hiermee wordt bedoeld dat veel arbeidsmigranten uit deze landen bewust hun opties open houden. Ze hebben geen vastomlijnde toekomstplannen en willen flexibel kunnen reageren op de mogelijkheden die zich voordoen. Deze mogelijkheden kunnen in Nederland liggen, maar evenzeer in andere Europese landen en in het land van herkomst. Overigens ligt het aandeel respondenten dat niet weet hoe lang ze in Nederland willen blijven in Katwijk en Hillegom aanmerkelijk lager dan bij de eerdere deelstudies in Rotterdam en Den Haag (vgl. Snel et al. 2010; Snel et al. 2011).

Tabel 23: Waar wil men heen als men Nederland verlaat?

	Hillegom		Katwijk		Totaal	
Terug naar herkomstland	19	76%	21	88%	40	82%
Een ander EU land	1	4%			1	2%
Weet niet	1	4%	1	4%	2	4%
Wil NL niet verlaten	4	16%	2	8%	6	12%
Totaal	25		24		49	

Tabel 23 laat zien waar de respondenten naar toe willen gaan als ze Nederland verlaten. Hieruit blijkt dat het bij de Poolse arbeidsmigranten in Katwijk en Hillegom primair om een vrij traditionele migrantencategorie gaat. De overgrote meerderheid van de respondenten wil na gedane arbeid in Nederland terug naar het land van herkomst. Dit zijn niet de 'searchers' van Eade et al. (2006) die van het ene naar het andere land trekken en in feite actief zijn op een mondiale arbeidsmarkt. Het zijn eerder traditionele circulaire migranten die kortere of langere perioden van werk in het buitenland afwisselen met perioden in het land van herkomst.

Tabel 24: Waar hangt uw verblijf in Nederland c.q. terugkeer naar het herkomstland van af?

	Hillegom		Katwijk		Totaal	
Beschikbaarheid van werk in herkomstland	10	40%	9	36%	19	38%
Betere situatie in herkomstland			4	16%	4	8%
Geld	3	12%	5	20%	8	16%
Als in persoonlijke behoefte is voorzien	3	12%	4	16%	7	14%
Meerdere (persoonlijke) redenen	2	8%	1	4%	3	6%
Slechts tijdelijk in NL	3	12%			3	6%
Wil voor altijd in NL blijven	4	16%	2	8%	6	12%
Totaal	25		25		50	

We vroegen de respondenten ook waarvan het verblijf in Nederland danwel de terugkeer naar het land van herkomst afhangt. Vooral de beschikbaarheid van werk (c.q. een 'goede baan') in het herkomstland is een vaak genoemde reden voor terugkeer (zie tabel 24). Enkele respondenten noemen meer algemeen een 'betere situatie in het herkomstland' als criterium voor terugkeer. Voor andere respondenten hangt de eventuele terugkeer naar Polen niet af van de situatie of de beschikbaarheid van werk in eigen land. Ze zijn in het buitenland gaan werken om geld te verdienen, mede met het oog op een persoonlijke behoefte waarin ze willen voorzien (bijvoorbeeld in Polen een huis kopen of een bedrijf starten). Als ze voldoende geld hebben verdiend om in deze behoefte te voorzien, keren ze weer terug. Tenslotte geeft een aantal respondenten aan dat ze sowieso maar tijdelijk in Nederland willen blijven en is er een groep die voor altijd hier wil blijven. Voor beide categorieën is de vraag waarvan het verblijf in Nederland danwel de terugkeer naar Polen afhangt minder relevant.

Tabel 25: Onder welke omstandigheden zou men permanent terugkeren naar het herkomstland?

	Hillegom		Katwijk		Totaal	
Werk/goede baan/salaris in eigen land	9	36%	14	56%	23	46%
Hogere levensstandaard in eigen land	9	36%	5	20%	14	28%
Als voorzien is in persoonlijke behoefte	1	4%	5	20%	6	12%
Overige redenen	3	12%	1	4%	4	8%
Wil niet terug	2	8%			2	4%
Slechts kortstondig in NL	1	4%			1	2%
Totaal	25		25		50	

Tenslotte vroegen we de respondenten onder welke omstandigheden ze permanent zouden terugkeren naar het eigen land. De vaakst genoemde motieven om permanent terug te gaan naar Polen en zich daar definitief te vestigen, zijn wederom de beschikbaarheid van werk (c.q. een goede baan en dito salaris) in eigen land danwel een hogere levensstandaard in het algemeen (zie tabel 25). Daarnaast worden diverse persoonlijke

redenen genoemd om permanent terug te keren naar Polen. Opmerkelijk is dat slechts twee respondenten op deze vraag reageren met het antwoord dat ze helemaal niet terug willen. Voor de meeste respondenten is het verblijf in het buitenland, in ieder geval in de persoonlijke beleving van de respondenten, kennelijk een tijdelijke kwestie. De toekomst zal uitwijzen of deze inschatting correct is.

Literatuur

- Boom, J. de, A. Weltevrede, S. Rezai en G. Engbersen (2008) *Oost-Europeanen in Nederland. Een verkenning van de maatschappelijke positie van migranten uit Oost-Europa en voormalig Joegoslavië*. Rotterdam: Risbo.
- Burgers, J., S. van de Pol, E. Snel, G. Engbersen, M. Ilies, R. van der Meij, en K. Rusinovic (2011) *Arbeidsmigranten uit Polen, Bulgarije en Roemenië in West-Brabant: Sociale leefsituatie, arbeidspositie en toekomstperspectief*. Den Haag: Nicis Institute
- Eade J., Drinkwater S., Garapich M. (2006) *Class and Ethnicity – Polish Migrants in London, CRONEM*. Guildford: University of Surrey.
- Engbersen, Godfried, Erik Snel & Jan de Boom (2010) 'A Van Full of Poles. Liquid Migration In Eastern and Central European Countries.' In: Richard Black, Godfried Engbersen, Marek Okólski & Cristina Panțîru (eds.) (2010) *A Continent Moving West? EU Enlargement and Labour Migration from Central and Eastern Europe*, Amsterdam: Amsterdam University Press, pp. 115-140
- Snel, E. J. Burgers, G. Engbersen, M. Ilies, R. Van der Meij, K. Rusinovic (2010) *Arbeidsmigranten uit Bulgarije, Polen en Roemenië in Rotterdam: Sociale leefsituatie, arbeidspositie en toekomstperspectief*. Den Haag: Nicis Institute
- Snel, E., S. van de Pol, J. Burgers, G. Engbersen, M. Ilies, R. Van der Meij, R. en K. Rusinovic (2011) *Arbeidsmigranten uit Bulgarije, Polen en Roemenië in Den Haag: Sociale leefsituatie, arbeidspositie en toekomstperspectief*. Den Haag: Nicis Institute
- Weltevrede, A.M., J. de Boom, S. Rezai, L. Zuijderwijk en G. Engbersen (2009). *Arbeidsmigranten uit Midden- en Oost-Europa – een profielschets van recente arbeidsmigranten uit de MOE-landen*. Rotterdam: Risbo.

